



ข้อมูลข่าวสารเพื่อสร้างการรับรู้สู่ชุมชน ครั้งที่ ๒๘ / ๒๕๖๔

ลำดับ	เรื่อง	หน่วยงาน	เอกสารประกอบ
มาตรการด้านการป้องกันและการให้ความช่วยเหลือจากการแพร่ระบาดของโรคติดเชื้อไวรัสโคโรนา 2019 (COVID-19)			
๑.	อก. ปฏิเสธ บวกกำไร ๘๘% วัคซีนโมเดอร์นา	สำนักนายกรัฐมนตรี	-
๒.	ยืนยัน! สินค้าอุปโภค - บริโภคช่วงโควิด-19 ไม่ขาดแคลน	กระทรวงพาณิชย์	-
๓.	๖ กลุ่มอาชีพ ที่สามารถเดินทางช่วง “เคอร์ฟิว” ได้	สำนักนายกรัฐมนตรี	อินโฟกราฟิก ๑ ชุด
๔.	คลินิกชุมชนอบอุ่น พร้อมดูแลผู้ป่วยโควิด-19 กักตัวที่บ้าน	กระทรวงสาธารณสุข	อินโฟกราฟิก ๑ ชุด
๕.	"ยาฟ้าทะลายโจร" ช่วยบรรเทาอาการป่วยโควิด-19 ที่ไม่รุนแรงได้	กระทรวงสาธารณสุข	อินโฟกราฟิก ๑ ชุด

หมายเหตุ

- ข้อมูลดังกล่าวเป็นข้อมูลเพื่อการสร้างการรับรู้ที่มาจากทุกกระทรวง ตามบันทึกข้อตกลงความร่วมมือการบูรณาการเสริมสร้างการรับรู้สู่ชุมชน จังหวัดสามารถหาข้อมูลเพิ่มเติมหรือขยายความข้อมูลที่ใช่เฉพาะพื้นที่ได้ตามความถูกต้องและเหมาะสม
- ให้จังหวัดนำข้อมูลเพื่อสร้างการรับรู้ตามแนวทางที่กำหนด ตามหนังสือกระทรวงมหาดไทย ด่วนที่สุด ที่ มท ๐๒๐๖.๒/ว ๑๔๔๙ ลงวันที่ ๕ มีนาคม ๒๕๖๒ เรื่อง แนวทางการสร้างการรับรู้สู่ชุมชน
- จังหวัดสามารถดาวน์โหลดข้อมูลข่าวสารเพื่อสร้างการรับรู้สู่ชุมชน ได้ที่ ช่องทางไลน์ (Line) กลุ่ม “ข้อมูลข่าวสารเพื่อสร้างการรับรู้” และเว็บไซต์กองสารนิเทศ สป. หัวข้อ “การสร้างการรับรู้สู่ชุมชน”

ข้อมูลข่าวสารเพื่อสร้างการรับรู้สู่ชุมชน
ครั้งที่ ๒๘ / ๒๕๖๔ วันที่ ๒๐ กรกฎาคม ๒๕๖๔

กระทรวง สำนักนายกรัฐมนตรี

กรม / หน่วยงาน สำนักเลขาธิการนายกรัฐมนตรี

หน่วยงานเจ้าของเรื่อง กลุ่มประชาสัมพันธ์และเผยแพร่ สำนักโฆษก

ช่องทางการติดต่อ ศูนย์บริการข้อมูลภาครัฐเพื่อประชาชน โทร. ๑๑๑๑

๑) หัวข้อเรื่อง อภ. ปฏิเสธ บวกกำไร ๘๘% วัคซีนโมเดอร์นา

๒) ข้อความสำหรับใช้ประชาสัมพันธ์

เรื่อง อภ. ปฏิเสธ บวกกำไร ๘๘% วัคซีนโมเดอร์นา

เป็นที่วิพากษ์วิจารณ์กันในสื่อสังคมออนไลน์ เรื่อง ราคานำเข้าและการจัดเก็บภาษีวัคซีนโมเดอร์นา (Moderna) ว่าราคาสูงเกินจริง ล่าสุด องค์การเภสัชกรรม (อภ.) ออกมาชี้แจงว่า ราคานำเข้าวัคซีน ๕๘๔ บาท ต่อโดส ที่มีการพูดถึงกันนั้น เป็นข้อมูลที่คลาดเคลื่อนจากความเป็นจริง เพราะราคาจริงมีข้อตกลงที่กำหนดเป็นเงื่อนไขไว้ในการเจรจาซื้อขายที่ไม่ให้ทั้ง ๒ ฝ่ายเปิดเผยข้อมูล อย่างไรก็ตาม บริษัท ซิลลิค ฟาร์มา จำกัด ซึ่งเป็นตัวแทนจำหน่ายและกำหนดราคาวัคซีน Moderna ระบุว่า มีข้อมูลราคาซื้อขายในตลาดโลก (อ้างอิงจากเว็บไซต์ www.biospace.com) อยู่ที่ประมาณ ๒๕ - ๓๗ ดอลลาร์สหรัฐ ต่อ ๑ โดส ขึ้นอยู่กับเงื่อนไขและจำนวนที่จัดซื้อในแต่ละครั้ง

การกำหนดราคาขายวัคซีนโมเดอร์นาให้กับโรงพยาบาลเอกชนที่ราคา ๑,๑๐๐ บาทต่อโดสนั้น เป็นราคาที่องค์การเภสัชฯ ได้รับจากบริษัท ซิลลิค ฟาร์มา รวมกับภาษีมูลค่าเพิ่ม และค่าใช้จ่ายอื่น ๆ เช่น ค่าเก็บรักษา ค่าขนส่ง ค่าประกันภัยรายบุคคล เพื่อให้ความคุ้มครองกับผู้ที่ได้รับการฉีดวัคซีนทางเลือก โมเดอร์นากรณีที่มีอาการไม่พึงประสงค์

ดังนั้น ประเด็นที่มีการกล่าวหาว่ามีการบวกกำไรหรือภาษีเข้าไปในราคาขายถึง ๕๑๖ บาท หรือ ๘๘% จึงไม่เป็นความจริงแต่อย่างใด

ข้อมูลข่าวสารเพื่อสร้างการรับรู้สู่ชุมชน
ครั้งที่ ๒๘ / ๒๕๖๔ วันที่ ๒๐ กรกฎาคม ๒๕๖๔

กระทรวง กระทรวงพาณิชย์

กรม / หน่วยงาน กรมการค้าภายใน

หน่วยงานเจ้าของเรื่อง กรมการค้าภายใน

ช่องทางการติดต่อ ศูนย์บริการข้อมูลภาครัฐเพื่อประชาชน โทร. ๑๑๑๑

๑) หัวข้อเรื่อง ยืนยัน! สินค้าอุปโภค - บริโภคช่วงโควิด-19 ไม่ขาดแคลน

๒) ข้อความสำหรับใช้ประชาสัมพันธ์

เรื่อง ยืนยัน! สินค้าอุปโภค - บริโภคช่วงโควิด-19 ไม่ขาดแคลน

จากการยกระดับมาตรการในการควบคุมและป้องกันการระบาดของโรคโควิด-19 ทำให้หลายคนเกิดความกังวลใจว่าจะต้องกักตุนสินค้าหรือไม่

เรื่องนี้ กรมการค้าภายในได้ออกมายืนยันแล้วนะครับว่า สินค้าอุปโภค - บริโภค ที่ใช้ในชีวิตประจำวัน ประชาชนสามารถหาซื้อได้ตามปกติ ไม่มีการขาดแคลน เนื่องจากได้ประสานกับผู้ประกอบการห้างค้าปลีก - ส่งทั่วประเทศ ให้สต็อกสินค้าเพิ่มมากขึ้น ให้เพียงพอต่อความต้องการของประชาชน

และหากพบเห็นการกักตุนหรือฉวยโอกาสจำหน่ายสินค้าในราคาที่ไม่เป็นธรรม สามารถแจ้งได้ที่สายด่วน ๑๕๖๙ หรือ สำนักงานพาณิชย์จังหวัดทั่วประเทศ โดยผู้กระทำผิดจะมีโทษจำคุก ๗ ปี ปรับ ๑๔๐,๐๐๐ บาท หรือทั้งจำและปรับ

ข้อมูลข่าวสารเพื่อสร้างการรับรู้สู่ชุมชน
ครั้งที่ ๒๘ / ๒๕๖๔ วันที่ ๒๐ กรกฎาคม ๒๕๖๔

กระทรวง สำนักนายกรัฐมนตรี

กรม / หน่วยงาน สำนักเลขาธิการนายกรัฐมนตรี

หน่วยงานเจ้าของเรื่อง กลุ่มประชาสัมพันธ์และเผยแพร่ สำนักโฆษก

ช่องทางการติดต่อ ศูนย์บริการข้อมูลภาครัฐเพื่อประชาชน โทร. ๑๑๑๑

๑) หัวข้อเรื่อง ๖ กลุ่มอาชีพ ที่สามารถเดินทางช่วง “เคอร์ฟิว” ได้

๒) ข้อความสำหรับใช้ประชาสัมพันธ์

เรื่อง ๖ กลุ่มอาชีพ ที่สามารถเดินทางช่วง “เคอร์ฟิว” ได้

เปิดรายละเอียด ๖ กลุ่มยกเว้น ที่สามารถเดินทางออกนอกบ้านในช่วงเวลาเคอร์ฟิว ตั้งแต่เวลา ๒๑.๐๐ - ๐๔.๐๐ น. ของวันรุ่งขึ้น ในพื้นที่ควบคุมสูงสุดและเข้มงวด ๑๐ จังหวัด ประกอบด้วย กรุงเทพมหานคร นนทบุรี ปทุมธานี สมุทรปราการ สมุทรสาคร และจังหวัดชายแดนใต้ ได้แก่ นราธิวาส ปัตตานี ยะลา สงขลา โดยมีระยะเวลา ๑๔ วัน ตั้งแต่วันที่ ๑๒ กรกฎาคม ๒๕๖๔ เป็นต้นไป

๑) ด้านสาธารณสุข ได้แก่ ผู้ป่วยที่ต้องไปพบแพทย์เพื่อรักษา และเจ้าหน้าที่ที่ต้องปฏิบัติงานด้านสาธารณสุข

๒) การขนส่งสินค้าเพื่อประชาชน ได้แก่ ผู้ขนส่งอาหาร ยา เวชภัณฑ์ เครื่องมือแพทย์ สินค้าอุปโภคบริโภค ผลผลิตทางการเกษตร น้ำมันเชื้อเพลิง ไพรศณีย์ พัสตูลักษณ์ สิ่งพิมพ์ สินค้าเพื่อการส่งออกหรือนำเข้า

๓) การขนส่งหรือขนย้ายประชาชน ได้แก่ ผู้ปฏิบัติงานขนส่งสาธารณะ ผู้ขนส่งและผู้เดินทางมาจากหรือไปยังท่าอากาศยานหรือสถานีขนส่ง ผู้ที่เดินทางไปยังที่ศูนย์พักคอยรอการส่งตัวเพื่อรับการรักษาโรค ผู้โดยสารและผู้เกี่ยวข้องที่จำเป็นต้องเดินทางข้ามเขตพื้นที่จังหวัด

๔) การให้บริการหรืออำนวยความสะดวกแก่ประชาชน ได้แก่ ผู้ให้ความช่วยเหลือกลุ่มเปราะบาง หรือผู้ประสพภัย ผู้ให้บริการขนส่งสินค้าและอาหาร ผู้ซ่อมบำรุงระบบสาธารณูปโภค ผู้จัดเก็บและกำจัดขยะมูลฝอย ผู้บริการซ่อมแซมอุปกรณ์สื่อสารโทรคมนาคม งานกู้ภัย การประกันภัย ผู้ต้องดำเนินงานกรณีเกิดอุบัติเหตุ หรือต้องติดต่อกับเจ้าหน้าที่ฝ่ายปกครอง พนักงานสอบสวน หรือพนักงานเจ้าหน้าที่

๕) การประกอบอาชีพที่จำเป็น ได้แก่ ผู้ปฏิบัติงานตามรอบเวลา กะ หรือการทำงานตามผลัดเปลี่ยนเวรยาม ผู้ทำงานในโรงงาน งานก่อสร้าง งานบำรุงรักษาที่ได้รับอนุญาตให้ดำเนินงานได้ งานรักษาความปลอดภัย งานด้านเกษตรกรรม ประมง ปศุสัตว์ หรือการตรวจรักษาสัตว์

๖) กรณีจำเป็นอื่นๆ ที่ได้รับอนุญาตเป็นการเฉพาะรายจากพนักงานเจ้าหน้าที่

ผู้เดินทางจะต้องแสดงบัตรประจำตัวประชาชนหรือบัตรแสดงตนอย่างอื่น และเอกสารรับรองความจำเป็น เอกสารเกี่ยวกับสินค้า บริการ การเดินทางหรือหลักฐานอื่น ๆ ต่อพนักงานเจ้าหน้าที่ และปฏิบัติตามมาตรการป้องกันโรคอย่างเคร่งครัด

6 กลุ่มอาชีพ

ที่สามารถเดินทางช่วง 'เคอร์ฟิว' ได้



บุคลากรทางการแพทย์
และผู้ป่วยที่จำเป็น
ต้องพบแพทย์เพื่อรักษา



การขนส่งสินค้า
เพื่อประชาชน



การขนส่ง
หรือ
ขนย้ายประชาชน



การให้บริการ
หรืออำนวยความสะดวก
แก่ประชาชน



การประกอบอาชีพ
ที่จำเป็นต้องทำ
ภายในช่วงเวลาพิเศษ

กรณีจำเป็นอื่นๆ
ที่ได้รับอนุญาต
เป็นการเฉพาะราย
จากพนักงานเจ้าหน้าที่

ที่มา ข้อกำหนดตามมาตรา 9 แห่งพ.ร.ก.ฉุกเฉิน ฉบับที่ 27
ข้อมูล ณ วันที่ 12 ก.ค. 64



ไทยคู่ฟ้า

THAIGOV.GO.TH

ข้อมูลข่าวสารเพื่อสร้างการรับรู้สู่ชุมชน
ครั้งที่ ๒๘ / ๒๕๖๔ วันที่ ๒๐ กรกฎาคม ๒๕๖๔

กระทรวง กระทรวงสาธารณสุข

กรม / หน่วยงาน สำนักงานหลักประกันสุขภาพแห่งชาติ (สปสช.)

หน่วยงานเจ้าของเรื่อง สำนักงานหลักประกันสุขภาพแห่งชาติ (สปสช.)

ช่องทางการติดต่อ สายด่วน สปสช. โทร. ๑๓๓๐

๑) หัวข้อเรื่อง คลินิกชุมชนอบอุ่น พร้อมดูแลผู้ป่วยโควิด-19 กักตัวที่บ้าน

๒) ข้อความสำหรับใช้ประชาสัมพันธ์

เรื่อง คลินิกชุมชนอบอุ่น พร้อมดูแลผู้ป่วยโควิด-19 กักตัวที่บ้าน

จากสถานการณ์การแพร่ระบาดของโรคโควิด-19 ที่ยังมีอย่างต่อเนื่อง ทำให้หลายโรงพยาบาลไม่สามารถรองรับการรักษาผู้ป่วยรายใหม่ได้ รัฐบาลจึงได้กำหนดแนวทางการบริหารจัดการใหม่โดยให้ผู้ป่วยที่มีอาการน้อย หรือที่เรียกว่ากลุ่มสีเขียวในพื้นที่ กทม. และปริมณฑล ทำการแยกกักตัวที่บ้าน (Home Isolation) ซึ่งจะช่วยให้ผู้ป่วยเข้ารับการรักษาที่เร็วขึ้น ไม่ต้องรอเตียงหลายวันจนเสี่ยงที่อาการจะทรุดลง

สำนักงานหลักประกันสุขภาพแห่งชาติ (สปสช.) ได้เร่งเคลียร์ผู้ป่วยที่กำลังรอเตียงในระบบสายด่วน ๑๓๓๐ ให้เข้าสู่ระบบการดูแลรักษาที่บ้านทั้งหมดตามมาตรฐานของแพทย์เวชศาสตร์ครอบครัว โดยจะอยู่ภายใต้การดูแลของคลินิกชุมชนอบอุ่นในพื้นที่ที่ผู้ป่วยพักอาศัย ซึ่งมีจำนวน ๒๐๔ แห่ง ใน กทม. ที่พร้อมดูแลผู้ป่วยกลุ่มสีเขียวกว่า ๔๐,๐๐๐ ราย

หลักการ คือ คลินิกชุมชนอบอุ่นจะติดต่อไปหาผู้ป่วยภายใน ๔๘ ชั่วโมง จากนั้นจะส่งเครื่องวัดไข้ และเครื่องวัดระดับออกซิเจนในเลือดไปให้ที่บ้าน รวมถึงยาฟ้าทะลายโจร โดยจะมีบุคลากรทางการแพทย์ วิดีโอคอลทุกวันเพื่อติดตามประเมินอาการ พร้อมจัดส่งอาหารให้วันละ ๓ มื้อ

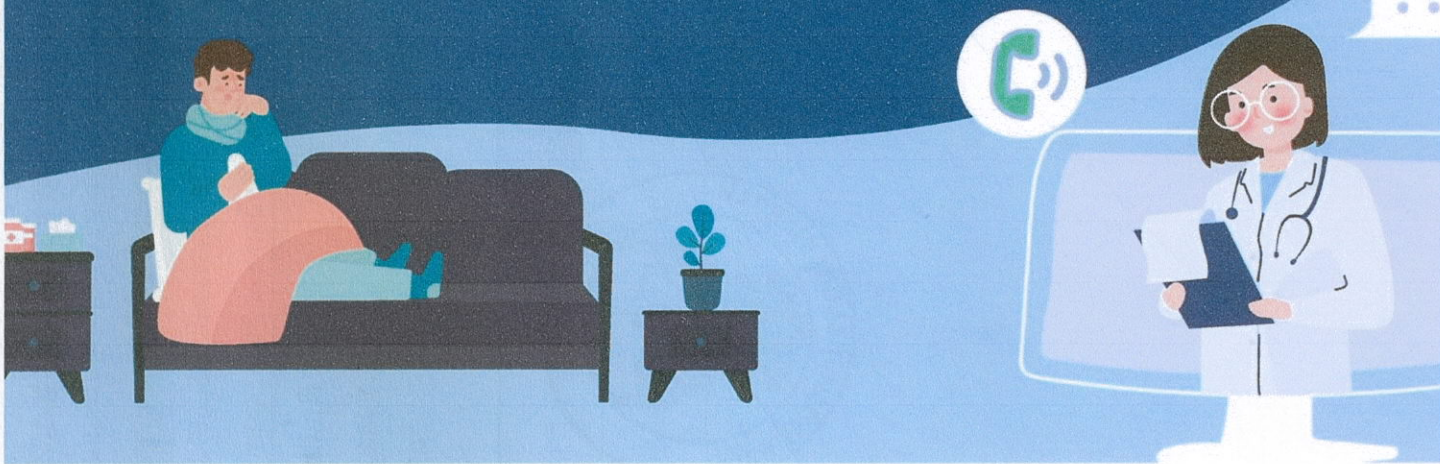
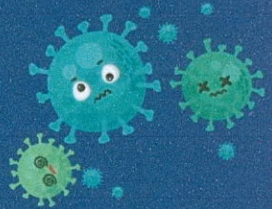
แต่หากผู้ป่วยที่รักษาตัวที่บ้านมีแนวโน้มอาการแย่ลง คลินิกชุมชนอบอุ่นจะประสานกับโรงพยาบาล เพื่อส่งต่อการรักษาในโรงพยาบาลต่อไป

ผู้ติดเชื้อโควิด-19 ไม่มีอาการทุกราย

ต้องกักตัวที่บ้านหรือที่ชุมชน

สปสช.จับคู่ให้คลินิกชุมชนอบอุ่นดูแลที่บ้าน

- แจกเครื่องวัดไข้ วัดออกซิเจนในเลือด ยาฟ้าทะลายโจร ส่งอาหาร 3 มื้อ
- วิดีโอคอลติดตามอาการวันละ 2 ครั้ง
- ส่งต่อโรงพยาบาลเมื่ออาการเปลี่ยนแปลง ระหว่างรอเตียง จ่ายยาฟาวิพิราเวียร์ เพื่อระคับระคองอาการระหว่างรอ



สายด่วน สปสช.
1 3 3 0
www.sppso.go.th



วันที่จัดทำ 11-7-64

ข้อมูลข่าวสารเพื่อสร้างการรับรู้สู่ชุมชน
ครั้งที่ ๒๘ / ๒๕๖๔ วันที่ ๒๐ กรกฎาคม ๒๕๖๔

กระทรวง กระทรวงสาธารณสุข

กรม / หน่วยงาน กระทรวงสาธารณสุข

หน่วยงานเจ้าของเรื่อง กระทรวงสาธารณสุข

ช่องทางการติดต่อ ศูนย์บริการข้อมูลภาครัฐเพื่อประชาชน โทร. ๑๑๑๑

๑) หัวข้อเรื่อง "ยาฟ้าทะลายโจร" ช่วยบรรเทาอาการป่วยโควิด-19 ที่ไม่รุนแรงได้

๒) ข้อความสำหรับใช้ประชาสัมพันธ์

เรื่อง "ยาฟ้าทะลายโจร" ช่วยบรรเทาอาการป่วยโควิด-19 ที่ไม่รุนแรงได้

หากใครสัมผัสใกล้ชิดกับผู้ป่วยโควิด-19 และเริ่มมีอาการ สามารถรับประทานยาฟ้าทะลายโจรเพื่อด้านการอักเสบ บรรเทาอาการป่วยโควิด-19 ที่ไม่รุนแรงได้ เช่น คัดจมูก มีน้ำมูก ใช้ในผู้ที่มีความเสี่ยงต่อการเกิดโรครุนแรง แต่ยาฟ้าทะลายโจรไม่ช่วยป้องกันการป่วยจากโควิด-19 ถ้าอาการไม่ดีขึ้น ให้รีบพบแพทย์ทันที

ยาฟ้าทะลายโจร ควรใช้เมื่อรู้ว่าสัมผัสใกล้ชิดกับผู้ป่วยโควิด-19 และเริ่มมีอาการป่วย ซึ่งต้องผ่าน อย. และเป็นชนิดที่มีการกำหนดสาร Andrographolide ควรรับประทานวันละ ๑๘๐ มิลลิกรัม วันละ ๓-๔ ครั้ง ไม่ควรเกิน ๕ วัน ไม่ควรรับประทานร่วมกับยาบางชนิด เช่น ยาต้านการแข็งตัวของเลือด ยาลดความดัน และควรระวังหากใช้ในขณะที่มีไข้สูง และในผู้ป่วยที่มีโรคตับและไต ควรระวังการใช้ในผู้ที่แพ้ หญิงมีครรภ์หรือให้นมบุตร

ขอย้ำว่า ยาฟ้าทะลายโจร "ไม่ช่วย" ป้องกันการป่วยจากโรคโควิด-19 ดังนั้น อย่ารับประทานโดยไม่จำเป็น และควรศึกษาวิธีการใช้ให้ดีก่อนรับประทาน



“ยาฟ้าทะลายโจร” มีฤทธิ์ต้านการอักเสบ บรรเทาอาการป่วยโควิดที่ไม่รุนแรง เช่น คัดจมูก มีน้ำมูก ลดโอกาสที่โรคจะลุกลามลงปอด ใช้ในผู้ที่มีความเสี่ยงต่ำต่อการเกิดโรครุนแรง ยาฟ้าทะลายโจรไม่ช่วยป้องกันการป่วยจากโควิด

- ใช้เมื่อรู้ว่าสัมผัสใกล้ชิดกับผู้ป่วยโควิด และเริ่มมีอาการป่วย
- ยาที่ใช้ต้องผ่าน อย. และเป็นชนิดที่มีการกำหนดสาร andrographolide
- ควรกินวันละ 180 มิลลิกรัม
- แบ่งวันละ 3 - 4 ครั้ง ไม่ควรกินเกิน 5 วัน
- ไม่ควรกินร่วมกับยาบางชนิด เช่น ยาต้านการแข็งตัวของเลือด ยาลดความดัน
- ควรระวัง หากใช้ในขณะมีไข้สูง และในผู้ป่วยที่มีโรคตับและไต
- ควรระวังการใช้ในคนที่แพ้ หญ้ามีครรภ์ หรือให้นมบุตร
- ถ้าผ่านไป 3 วัน อาการไม่ดีขึ้น ควรปรึกษาแพทย์



ข้อมูลข่าวสารเพื่อสร้างการรับรู้สู่ชุมชน ครั้งที่ ๒๙ / ๒๕๖๔

ลำดับ	เรื่อง	หน่วยงาน	เอกสารประกอบ
มาตรการด้านการป้องกันและการให้ความช่วยเหลือจากการแพร่ระบาดของโรคติดเชื้อไวรัสโคโรนา 2019 (COVID-19)			
๑.	เช็คเลย! เดินทางข้ามจังหวัดพื้นที่สีแดงเข้ม ต้องใช้เอกสารอะไรบ้าง ?	สำนักนายกรัฐมนตรี	-
๒.	ใช้มาตรการ "แยกกักตัวในชุมชน" ลดการแพร่เชื้อ	กระทรวงสาธารณสุข	อินโฟกราฟิก ๑ ชุด
๓.	กำชับการปฏิบัติตามมติ ศบค. และงดการอบรม ใบอนุญาตขับรถทั่วประเทศ	กระทรวงคมนาคม	อินโฟกราฟิก ๑ ชุด
มาตรการด้านการสร้างโอกาส ความเสมอภาค และเท่าเทียมกันทางสังคม			
๔.	ลดส่งเงินสมทบผู้ประกันตน ม.๔๐ ๖๐% นาน ๖ เดือน	กระทรวงแรงงาน	-
๕.	ขยายเวลา! ส่งเงิน “กองทุนสำรองเลี้ยงชีพ” ถึงสิ้นปี ๖๔	กระทรวงการคลัง	-

หมายเหตุ

๑. ข้อมูลดังกล่าวเป็นข้อมูลเพื่อการสร้างการรับรู้ที่มาจากทุกกระทรวง ตามบันทึกข้อตกลงความร่วมมือการบูรณาการเสริมสร้างการรับรู้สู่ชุมชน จังหวัดสามารถหาข้อมูลเพิ่มเติมหรือขยายความข้อมูลที่ใช่เฉพาะพื้นที่ได้ตามความถูกต้องและเหมาะสม
๒. ให้จังหวัดนำข้อมูลเพื่อสร้างการรับรู้ตามแนวทางที่กำหนด ตามหนังสือกระทรวงมหาดไทย ด่วนที่สุด ที่ มท ๐๒๐๖.๒/ว ๑๔๔๙ ลงวันที่ ๕ มีนาคม ๒๕๖๒ เรื่อง แนวทางการสร้างการรับรู้สู่ชุมชน
๓. จังหวัดสามารถดาวน์โหลดข้อมูลข่าวสารเพื่อสร้างการรับรู้สู่ชุมชน ได้ที่ ช่องทางไลน์ (Line) กลุ่ม “ข้อมูลข่าวสารเพื่อสร้างการรับรู้” และเว็บไซต์กองสารนิเทศ สป. หัวข้อ “การสร้างการรับรู้สู่ชุมชน”

ข้อมูลข่าวสารเพื่อสร้างการรับรู้สู่ชุมชน
ครั้งที่ ๒๙ / ๒๕๖๔ วันที่ ๒๗ กรกฎาคม ๒๕๖๔

กระทรวง สำนักนายกรัฐมนตรี

กรม / หน่วยงาน สำนักเลขาธิการนายกรัฐมนตรี

หน่วยงานเจ้าของเรื่อง กลุ่มประชาสัมพันธ์และเผยแพร่ สำนักโฆษก

ช่องทางการติดต่อ ศูนย์บริการข้อมูลภาครัฐเพื่อประชาชน โทร. ๑๑๑๑

๑) หัวข้อเรื่อง เช็กเลย! เดินทางข้ามจังหวัดพื้นที่สีแดงเข้ม ต้องใช้เอกสารอะไรบ้าง ?

๒) ข้อความสำหรับใช้ประชาสัมพันธ์

เรื่อง เช็กเลย! เดินทางข้ามจังหวัดพื้นที่สีแดงเข้ม ต้องใช้เอกสารอะไรบ้าง ?

ศบค. เพิ่มพื้นที่ควบคุมสูงสุดและเข้มงวด (พื้นที่สีแดงเข้ม) จาก ๑๐ จังหวัด เป็น ๑๓ จังหวัด ได้แก่ กรุงเทพมหานคร ฉะเชิงเทรา ชลบุรี นครปฐม นนทบุรี นราธิวาส ปทุมธานี ปัตตานี อยุธยา ยะลา สงขลา สมุทรปราการ และสมุทรสาคร

จึงขอความร่วมมือประชาชนในพื้นที่ดังกล่าวงดออกนอกเคสสถาน หรือที่พำนัก หากไม่มีเหตุจำเป็น ยกเว้นเพื่อจัดหาอาหาร ยาหรือเวชภัณฑ์ พบแพทย์ และรับวัคซีน เพื่อลดการเดินทางให้มากที่สุด โดยมีผลบังคับใช้ตั้งแต่วันที่ ๒๐ กรกฎาคม ๒๕๖๔ เป็นต้นไป

หากจำเป็นต้องเดินทางเข้า - ออก พื้นที่สีแดงเข้ม จะต้องแสดงเอกสาร/หลักฐาน แก่ฝ่ายความมั่นคง ด้านตรวจ ควบคุมทั้งขาเข้าและขาออก รอบนอกพื้นที่จังหวัดสีแดงเข้ม ได้แก่

๑. เอกสารรับรองที่ได้รับอนุญาตจากพนักงานเจ้าหน้าที่ เช่น กำนัน ผู้ใหญ่บ้าน ผู้อำนวยการเขต

๒. สแกน QR code ไทยชนะที่ด่านตรวจ

๓. ลงทะเบียนการเดินทางข้ามพื้นที่ รับ QR code “หยุดเชื้อเพื่อชาติ” โดยกรอกข้อมูลที่เว็บไซต์

<https://covid-19.in.th>

ข้อมูลข่าวสารเพื่อสร้างการรับรู้สู่ชุมชน
ครั้งที่ ๒๙ / ๒๕๖๔ วันที่ ๒๗ กรกฎาคม ๒๕๖๔

กระทรวง กระทรวงสาธารณสุข

กรม / หน่วยงาน กรมการแพทย์

หน่วยงานเจ้าของเรื่อง กรมการแพทย์

ช่องทางการติดต่อ ศูนย์บริการข้อมูลภาครัฐเพื่อประชาชน โทร. ๑๑๑๑

๑) หัวข้อเรื่อง ใช้มาตรการ "แยกกักตัวในชุมชน" ลดการแพร่เชื้อ

๒) ข้อความสำหรับใช้ประชาสัมพันธ์

เรื่อง ใช้มาตรการ "แยกกักตัวในชุมชน" ลดการแพร่เชื้อ

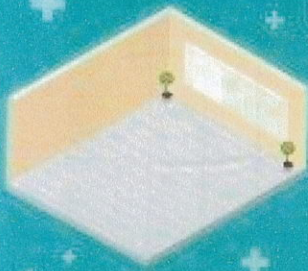
Community Isolation หรือ การแยกกักตัวผู้ป่วยในชุมชน เป็นการบูรณาการร่วมกันของภาครัฐ ภาคเอกชน และภาคประชาสังคม เพื่อดูแลผู้ติดเชื้อโควิด-19 ในชุมชนทุกกลุ่มอายุ จะใช้สำหรับผู้ป่วยที่มีอาการไม่รุนแรง (สีเขียว) ซึ่งจะส่งผลดีต่อการนำผู้ป่วยเข้าสู่ระบบการรักษาได้อย่างรวดเร็ว ในขณะที่รอเตียง

แนวทางในการปฏิบัติของการแยกกักตัวผู้ป่วยในชุมชน ผู้ติดเชื้อต้องสมัครใจและสามารถปฏิบัติตามคำแนะนำได้ ผนวกกับการนำ "ระบบสุขภาพปฐมภูมิ" มาปรับใช้เป็นแนวทางร่วมรักษา เช่น การสื่อสารผ่านเทคโนโลยีสารสนเทศ วิดีโอคอลติดตามอาการทุกวัน โดยต้องลงทะเบียนกับสถานพยาบาล ผู้ป่วยที่เข้าร่วมแยกกักตัวในชุมชนจะได้รับสนับสนุนอาหารครบ ๓ มื้อ มีการตรวจวัดอุณหภูมิ และตรวจวัดออกซิเจนในเลือด และจัดเตรียมระบบบริเฟอร์ผู้ป่วยในกรณีฉุกเฉิน ผนวกกับระบบการเยี่ยมผู้ป่วยที่บ้าน Home Health care ซึ่งจะช่วยลดการเคลื่อนย้ายผู้ป่วยออกนอกพื้นที่ และลดโอกาสการแพร่เชื้อได้ในเวลาเดียวกัน

กรมการแพทย์ แשרขึ้นตอม Community Isolation การแยกกักตัวในชุมชน



เป็นการบูรณาการร่วมกันของภาครัฐ ภาคเอกชนและภาคประชาสังคม เพื่อดูแลผู้ติดเชื้อโควิด 19 ในชุมชนทุกกลุ่มอายุ ที่ไม่มีอาการ หรือมีอาการเล็กน้อย (สีเขียว) เข้าระบบการรักษาเร็ว



สถานที่สำหรับแยกกักตัวในชุมชน ควรมีลักษณะดังนี้

- ★ เป็นที่โล่งๆ เช่น ศาลาวัด หรือ หอประชุมโรงเรียน แคมป์คนงาน หรือหมู่บ้านที่มีที่แยกตัวให้กับผู้ติดเชื้อ
- ★ ใช้กักตัวไม่เกิน 200 คน เพื่อลดความแออัด
- ★ มีสิ่งแวดล้อมถูกสุขลักษณะ แยกน้ำเสียหรือขยะออกจากชุมชนได้

Community Isolation มีเกณฑ์ปฏิบัติอย่างไร

- ★ ผู้ติดเชื้อ ต้องสมัครใจ และสามารถปฏิบัติตามคำแนะนำได้
- ★ มีช่องทางสื่อสารผ่านเทคโนโลยีเช่น เฟซบุ๊ก ไลน์ ทีวีไอคอล ติดตามอาการทุกวัน โดยแพทย์ พยาบาล วันละ 2 ครั้ง และมีช่องทางติดต่อกรณีฉุกเฉิน
- ★ ต้องลงทะเบียนกับสถานพยาบาล (มีแผนขยายไปยังชุมชนอบอุ่น และสถานพยาบาลใกล้บ้าน)
- ★ จะมีการตรวจอุณหภูมิ และตรวจวัดออกซิเจนในเลือด และแนะนำวิธีทดสอบง่าย ๆ ว่าปอดมีปัญหาหรือไม่ โดยวัดออกซิเจนในเลือด ก่อนออกกำลังกาย ลุกนั่ง 1 นาที และวัดซ้ำหลังทำ หากออกซิเจนลดลงมากกว่า 3 % จะรักษาที่โรงพยาบาล
- ★ จัดเตรียมระบบรีเฟรชผู้ป่วยในกรณีฉุกเฉิน



ผู้ป่วยที่เข้าร่วมแยกกักตัวในชุมชนจะได้รับสนับสนุน

- การวัดอุณหภูมิ
- การวัดออกซิเจนในเลือด
- การดูแลอาหารครบ 3 มื้อ
- มีแพทย์พยาบาลติดตามอาการใกล้ชิดด้วยระบบเทเลเมดิซีน (telemedicine)
- ส่งต่อโรงพยาบาลเมื่ออาการเปลี่ยนแปลง

ข้อมูลข่าวสารเพื่อสร้างการรับรู้สู่ชุมชน
ครั้งที่ ๒๙ / ๒๕๖๔ วันที่ ๒๗ กรกฎาคม ๒๕๖๔

กระทรวง กระทรวงคมนาคม

กรม / หน่วยงาน กรมการขนส่งทางบก

หน่วยงานเจ้าของเรื่อง กองเผยแพร่และประชาสัมพันธ์ กระทรวงคมนาคม

ช่องทางการติดต่อ สายด่วน โทร. ๑๕๘๔

๑) หัวข้อเรื่อง กำชับการปฏิบัติตามมติ ศบค. และงดการอบรมใบอนุญาตขับรถทั่วประเทศ

๒) ข้อความสำหรับใช้ประชาสัมพันธ์

เรื่อง กำชับการปฏิบัติตามมติ ศบค. และงดการอบรมใบอนุญาตขับรถทั่วประเทศ

กระทรวงคมนาคม กำชับให้ทุกหน่วยงานที่เกี่ยวข้องกับการให้บริการขนส่งสาธารณะ กำหนดมาตรการในการเดินทางให้สอดคล้องกับมติที่ประชุม ศบค. เพื่อลดการแพร่ระบาดของโรคติดเชื้อไวรัส โควิด-19 ทั้งการให้บริการรถโดยสารสาธารณะในพื้นที่ควบคุมสูงสุดและเข้มงวด ๑๐ จังหวัด ได้แก่ กรุงเทพมหานคร นครปฐม นราธิวาส นนทบุรี ปทุมธานี ปัตตานี ยะลา สมุทรปราการ สมุทรสาคร และสงขลา และรถขนส่งสินค้า

วันแต่ผู้ที่มีความจำเป็นในการขนส่งสินค้าเพื่อประโยชน์ของประชาชน หรือสินค้าเพื่อการส่งออกหรือนำเข้า

สำหรับการให้บริการด้านใบอนุญาตขับรถทั่วประเทศยังคงให้บริการประชาชนอย่างต่อเนื่อง แต่มีความจำเป็นต้องงดให้บริการเฉพาะบางกิจกรรมที่ต้องเข้ารับการอบรม ณ สำนักงานขนส่ง ตั้งแต่วันที่ ๑๒ กรกฎาคม ๒๕๖๔ เป็นต้นไป จนกว่าจะมีประกาศเปลี่ยนแปลงดังนี้

๑. งดการอบรมสำหรับการขอใหม่ กรณีไม่เคยได้รับใบอนุญาตขับรถ บัตรประจำตัวคนขับรถ และใบอนุญาตเป็นผู้ประจำรถมาก่อน ยกเว้นกรณีการผ่านการอบรมและทดสอบของโรงเรียนสอนขับรถที่ได้รับการรับรองจากกรมการขนส่งทางบกให้นำผลผ่านการอบรมมาดำเนินการ ณ สำนักงานขนส่งทุกแห่ง ได้ไม่เกิน ๖ เดือน นับแต่วันที่ออกหนังสือรับรอง

๒. งดการอบรมสำหรับการขอต่ออายุใบอนุญาตขับรถ บัตรประจำตัวคนขับรถ และใบอนุญาตเป็นผู้ประจำรถทุกชนิด โดยให้อบรมผ่านระบบ e-Learning ทางเว็บไซต์ www.dlt-elearning.com หรืออบรมกับโรงเรียนสอนขับรถที่ได้รับการรับรองจากกรมการขนส่งทางบก

๓. งดการออกหน่วยเคลื่อนที่ด้านทะเบียนและภาษีรถ และด้านใบอนุญาตขับรถ ณ หน่วยบริการเคลื่อนที่รับชำระภาษีรถประจำปีที่ห้างสรรพสินค้าหรือแหล่งชุมชน (Shop Thru for Tax) และศูนย์บริการร่วมในเขตจังหวัดอื่นให้เป็นไปตามประกาศจังหวัดหรือประกาศคณะกรรมการโรคติดต่อจังหวัด ทั้งนี้ ประชาชนยังสามารถใช้บริการที่สำนักงานขนส่ง หรือใช้บริการชำระภาษีรถประจำปีออนไลน์ที่เว็บไซต์ <https://eservice.dlt.go.th/> หรือแอปพลิเคชัน DLT Vehicle Tax

ในกรณีจำเป็นต้องมาดำเนินการที่สำนักงานขนส่งโดยเฉพาะการติดต่อด้านใบอนุญาตขับรถขอให้จองคิวล่วงหน้าผ่านแอปพลิเคชัน DLT Smart Queue และขอความร่วมมือปฏิบัติตามมาตรการป้องกันโรค และคำแนะนำของเจ้าหน้าที่อย่างเคร่งครัด เพื่อลดความเสี่ยงในการติดต่อแพร่กระจายของโรค

กระทรวงคมนาคม
กรมการขนส่งทางบก



กรมการขนส่งทางบก ปฏิบัติตาม ศบค. เครื่องครัด

กำชับ!!! รถโดยสารทุกประเภทในพื้นที่ควบคุมสูงสุด
และเข้มงวด **10 จังหวัด** ตั้งแต่วันที่ 12 กรกฎาคม 2564 เป็นต้นไป



“หยุดให้บริการ”

ตั้งแต่เวลา 21.00 – 04.00 น. ของวันรุ่งขึ้น



อาทิ รถ บขส., รถร่วม บขส., รถเมล์ ขสมก., รถร่วม ขสมก., รถสองแถว, รถแท็กซี่, รถจักรยานยนต์รับจ้าง, รถสามล้อรับจ้าง (รถตุ๊กตุ๊ก), รถสี่ล้อเล็ก รถสามล้อหน้า รถตุ๊กตุ๊กหน้า



ผู้ขนส่งสินค้า “งด” การขนส่ง

เวลา 21.00 – 04.00 น. ของวันรุ่งขึ้น ตั้งแต่วันที่ 12 กรกฎาคม 2564 เป็นต้นไป

เว้นแต่การขนส่งสินค้าเพื่อประโยชน์ของประชาชน ได้แก่ ผู้ขนส่งอาหาร ยา เวชภัณฑ์ เครื่องมือแพทย์ สินค้าอุปโภคบริโภค ผลผลิตทางการเกษตร น้ำมันเชื้อเพลิง ไปรษณีย์ภัณฑ์ พัสตุภัณฑ์ สิ่งพิมพ์ หรือสินค้าเพื่อการส่งออกหรือนำเข้า

งดการอบรมใบอนุญาตขับรถ ณ สำนักงานขนส่งทั่วประเทศ



ตั้งแต่วันที่ 12 กรกฎาคม 2564 เป็นต้นไป จนกว่าจะมีประกาศเปลี่ยนแปลง

- ✓ ให้อบรมต่ออายุผ่านระบบ e-Learning (www.dlt-elearning.com)
- ✗ งดการอบรมสำหรับการขอใหม่ ยกเว้น กรณีการผ่านการอบรมและทดสอบของโรงเรียนสอนขับรถและมีใบรับรอง
- ✗ งดการอบรมสำหรับการขอต่ออายุใบอนุญาตขับรถ ณ สำนักงาน

งดการออกหน่วยเคลื่อนที่ด้านทะเบียนและภาษีรถ และด้านใบอนุญาตขับรถ
ณ หน่วยบริการเคลื่อนที่ ณ ห้างสรรพสินค้า (Shop Thru for Tax) และศูนย์บริการร่วม



ข้อมูลข่าวสารเพื่อสร้างการรับรู้สู่ชุมชน
ครั้งที่ ๒๙ / ๒๕๖๔ วันที่ ๒๗ กรกฎาคม ๒๕๖๔

กระทรวง กระทรวงแรงงาน

กรม / หน่วยงาน สำนักงานประกันสังคม

หน่วยงานเจ้าของเรื่อง สำนักงานประกันสังคม

ช่องทางการติดต่อ สายด่วนกระทรวงแรงงาน โทร. ๑๕๐๖

๑) หัวข้อเรื่อง ลดส่งเงินสมทบผู้ประกันตน ม.๔๐ ๖๐% นาน ๖ เดือน

๒) ข้อความสำหรับใช้ประชาสัมพันธ์

เรื่อง ลดส่งเงินสมทบผู้ประกันตน ม.๔๐ ๖๐% นาน ๖ เดือน

ข่าวดีสำหรับผู้ประกันตน มาตรา ๔๐ แรงงานนอกระบบ ผู้ประกอบอาชีพอิสระ กับการลดอัตราจ่ายเงินสมทบเหลือร้อยละ ๖๐ ของเงินสมทบ (เดิม) เป็นเวลา ๖ เดือน เพื่อช่วยบรรเทาความเดือดร้อนของผู้ประกันตนซึ่งได้รับผลกระทบจากการระบาดของโรคโควิด-19 มีผลตั้งแต่วันที่ ๑ สิงหาคม ๒๕๖๔ - ๓๑ มกราคม ๒๕๖๕ สำหรับการส่งเงินสมทบอัตราใหม่ มี ๓ ทางเลือก ดังนี้

ทางเลือก ๑ จ่ายเดือนละ ๗๐ บาท (ลดเหลือ ๔๒ บาท) คุ้มครองการเจ็บป่วย ทุพพลภาพ เสียชีวิต

ทางเลือก ๒ จ่ายเดือนละ ๑๐๐ บาท (ลดเหลือ ๖๐ บาท) คุ้มครองการเจ็บป่วย ทุพพลภาพ เสียชีวิต

และชราภาพ

ทางเลือก ๓ จ่ายเดือนละ ๓๐๐ บาท (ลดเหลือ ๑๘๐ บาท) คุ้มครองเจ็บป่วย ทุพพลภาพ เสียชีวิต

ชราภาพ และสงเคราะห์บุตร

ข้อมูลข่าวสารเพื่อสร้างการรับรู้สู่ชุมชน
ครั้งที่ ๒๙ / ๒๕๖๔ วันที่ ๒๗ กรกฎาคม ๒๕๖๔

กระทรวง กระทรวงการคลัง

กรม / หน่วยงาน กระทรวงการคลัง

หน่วยงานเจ้าของเรื่อง กระทรวงการคลัง

ช่องทางการติดต่อ ศูนย์บริการข้อมูลภาครัฐเพื่อประชาชน โทร. ๑๑๑๑

๑) หัวข้อเรื่อง ขยายเวลา! ส่งเงิน “กองทุนสำรองเลี้ยงชีพ” ถึงสิ้นปี ๖๔

๒) ข้อความสำหรับใช้ประชาสัมพันธ์

เรื่อง ขยายเวลา! ส่งเงิน “กองทุนสำรองเลี้ยงชีพ” ถึงสิ้นปี ๖๔

สำหรับนายจ้างและลูกจ้างที่ส่งเงินเข้ากองทุนสำรองเลี้ยงชีพ กระทรวงการคลังได้ขยายระยะเวลาการช่วยเหลือนายจ้างและลูกจ้าง ที่ได้รับผลกระทบจากการแพร่ระบาดของโรคโควิด-19 ให้สามารถหยุดหรือเลื่อนส่งเงินเข้า “กองทุนสำรองเลี้ยงชีพ” เป็นการชั่วคราวได้ ตั้งแต่งวดนำส่งเงินของเดือน กรกฎาคม ถึง ธันวาคม ๒๕๖๔ (จากเดิมที่ผ่อนผันให้จนถึงงวดเดือน มิถุนายน ๒๕๖๔) โดยให้ถือว่าสถานภาพยังคงอยู่ และนับอายุการเป็นสมาชิกกองทุนฯ ต่อเนื่องได้ เพื่อบรรเทาปัญหาความเดือดร้อนของลูกจ้างและนายจ้าง และเป็นหลักประกันรายได้ทางการเงินในอนาคต

ซึ่งเป็นไปตามประกาศกระทรวงการคลัง เรื่อง กำหนดประเภทธุรกิจ ระยะเวลา และเงื่อนไขให้ลูกจ้างหรือนายจ้างหยุดหรือเลื่อนการส่งเงินสะสม หรือเงินสมทบเข้ากองทุนสำรองเลี้ยงชีพในท้องที่ที่เกิดวิกฤตเศรษฐกิจสาธารณภัย หรือเหตุการณ์ที่ส่งผลกระทบต่อสถานการณ์ทางเศรษฐกิจ ฉบับที่ ๓ พ.ศ. ๒๕๖๔ ที่เผยแพร่ในราชกิจจานุเบกษาแล้ว โดยมีผลบังคับใช้ตั้งแต่วันที่ ๑๓ กรกฎาคม ๒๕๖๔ เป็นต้นไป
