



ประกาศเทศบาลตำบลนิเวศน์
เรื่อง รายงานการติดตามและประเมินผลแผนพัฒนาท้องถิ่น ประจำปี ๒๕๖๘

ตามระเบียบกระทรวงมหาดไทย ว่าด้วยการจัดทำแผนพัฒนาขององค์กรปกครองส่วนท้องถิ่น (ฉบับที่ ๓) พ.ศ.๒๕๖๑ ข้อ ๑๒ (๓) และ ข้อ ๑๓ (๕) “การรายงานผลและเสนอความเห็นซึ่งได้จากการติดตามและประเมินผลแผนพัฒนาต่อผู้บริหารท้องถิ่นเพื่อให้ผู้บริหารท้องถิ่นเสนอต่อสภาท้องถิ่น และคณะกรรมการพัฒนาท้องถิ่น พร้อมทั้งประกาศผลการติดตามและประเมินผลแผนพัฒนาให้ประชาชนทราบในที่เปิดเผยภายในสิบห้าวันนับตั้งแต่วันรายงานผลและเสนอความเห็นดังกล่าว และต้องปิดประกาศไว้เป็นระยะเวลาไม่น้อยกว่าสามสิบวัน โดยอย่างน้อยปีหนึ่งครั้งภายในเดือนธันวาคม ของทุกปี”

เทศบาลตำบลนิเวศน์ ได้ดำเนินการรายงานการติดตามและประเมินผลแผนพัฒนาเทศบาลตำบลนิเวศน์ ประจำปี พ.ศ.๒๕๖๘ ตามรายงานและความคิดเห็นของคณะกรรมการการติดตามและประเมินผลแผนพัฒนาเทศบาลตำบลนิเวศน์ เสร็จเรียบร้อยแล้ว จึงประกาศรายงานการติดตามและประเมินผลแผนพัฒนาให้ประชาชนทราบโดยทั่วกัน

จึงประกาศให้ทราบโดยทั่วกัน

ประกาศ ณ วันที่ ๒๖ ธันวาคม พ.ศ. ๒๕๖๘

(นายณรงค์ฤทธิ์ นาน่อน)
นายกเทศมนตรีตำบลนิเวศน์



การติดตามและประเมินผลแผนพัฒนาท้องถิ่น

เทศบาลตำบลนิเวศน์

ประจำปีงบประมาณ พ.ศ. ๒๕๖๘

ของ

เทศบาลตำบลนิเวศน์

อำเภอธวัชบุรี จังหวัดร้อยเอ็ด

สำนักปลัด
เทศบาลตำบลนิเวศน์
อำเภอธวัชบุรี จังหวัดร้อยเอ็ด
โทร/โทรสาร ๐๔๓-๕๖๙๑๖๗

คำนำ

ด้วยระเบียบกระทรวงมหาดไทย ว่าด้วยการจัดทำแผนพัฒนาขององค์กรปกครองส่วนท้องถิ่น พ.ศ. ๒๕๔๘ หมวด ๖ ข้อ ๒๙ และระเบียบกระทรวงมหาดไทย ว่าด้วยการจัดทำแผนพัฒนาขององค์กรปกครองส่วนท้องถิ่น (ฉบับที่ ๒) พ.ศ. ๒๕๕๙ ข้อ ๑๓ และ ข้อ ๑๔ ได้กำหนดให้มีการดำเนินการติดตามและประเมินผลแผนพัฒนาขององค์กรปกครองส่วนท้องถิ่น โดยคณะกรรมการติดตามและประเมินแผนพัฒนามีหน้าที่ดำเนินการติดตามและประเมินผลแผนพัฒนาขององค์กรปกครองส่วนท้องถิ่น ซึ่งคณะกรรมการจะต้องดำเนินการกำหนดแนวทางวิธีการในการติดตามและประเมินผลแผนพัฒนา ดำเนินการติดตามและประเมินผลแผนพัฒนา รายงานผลและเสนอความเห็นซึ่งได้จากการติดตามและประเมินผลแผนพัฒนาต่อผู้บริหารท้องถิ่น เพื่อให้ผู้บริหารท้องถิ่นเสนอต่อสภาท้องถิ่น และคณะกรรมการพัฒนาท้องถิ่น พร้อมทั้งประกาศผลการติดตามและประเมินผลแผนพัฒนาให้ประชาชนในท้องถิ่นทราบในที่เปิดเผยภายในสิบห้าวันนับแต่วันรายงานผลและเสนอความเห็นดังกล่าว และต้องปิดประกาศไว้เป็นระยะเวลาไม่น้อยกว่าสามสิบวันโดยอย่างน้อยปีละหนึ่งครั้งภายในเดือนธันวาคมของทุกปี

ดังนั้น เพื่อให้การติดตามและประเมินผลแผนถูกต้องตามระเบียบดังกล่าว และมีประสิทธิภาพ คณะกรรมการติดตามและประเมินผลแผนพัฒนาเทศบาลตำบลนิเวศน์ จึงได้ดำเนินการติดตามและประเมินผลแผนพัฒนาเทศบาลตำบลนิเวศน์ ประจำปีงบประมาณ พ.ศ. ๒๕๖๘ ขึ้นเพื่อรายงานและเสนอความเห็นที่ได้จากการติดตามให้นายกเทศมนตรีทราบ คณะกรรมการหวังเป็นอย่างยิ่งว่ารายงานผลการติดตามฉบับนี้จะสามารถเป็นประโยชน์ในการพัฒนาเทศบาล สามารถแก้ไขปัญหาให้กับประชาชนได้ และประชาชนผู้รับบริการเกิดความพึงพอใจสูงสุด

คณะกรรมการติดตามและประเมินผล
แผนพัฒนาเทศบาลตำบลนิเวศน์

สารบัญ

เรื่อง	หน้า
ส่วนที่ ๑ บทนำ	๓
ส่วนที่ ๒ ยุทธศาสตร์ วิสัยทัศน์ พันธกิจ จุดมุ่งหมาย และแนวทางการพัฒนาเทศบาล	๑๖
ส่วนที่ ๓ ผลการติดตามและประเมินผลแผนพัฒนาตามแบบตัวบ่งชี้การปฏิบัติงาน	๒๘
ส่วนที่ ๔ ผลการติดตามและประเมินผลแผนพัฒนาตามแบบ ๑-๓/๑ (แบบอื่นๆ : ตามคู่มือกรรมการปกครองส่วนท้องถิ่น) และการติดตามและประเมินคุณภาพแผนพัฒนา	๓๗
ส่วนที่ ๕ ผลการติดตามและประเมินผลด้วยระบบ e-plan (www.dla.go.th)	๔๔
ส่วนที่ ๖ ผลการวิเคราะห์สภาพแวดล้อม	๔๕
ส่วนที่ ๗ สรุปรายงานผลเสนอความเห็นการติดตามและประเมินผลแผนพัฒนา	๔๗
ภาคผนวก	
๑. ประกาศติดตามและประเมินผลแผนพัฒนา	
๒. เครื่องมือที่ใช้ในการติดตามและประเมินผลแผนพัฒนา	
■ แบบตัวบ่งชี้การปฏิบัติงาน	
■ แบบที่ ๑ - ๓/๑ และแบบการติดตามและประเมินคุณภาพแผนพัฒนา	
■ รายงานผลการดำเนินงานในรอบปีงบประมาณ พ.ศ.๒๕๖๘	

ส่วนที่ ๑ บทนำ

ตามพระราชบัญญัติสภาตำบลและเทศบาลตำบล พ.ศ. ๒๕๔๖ และแก้ไขเพิ่มเติมถึง ฉบับที่ ๑๓ พ.ศ. ๒๕๕๒ พระราชบัญญัติกำหนดแผนและขั้นตอนการกระจายอำนาจให้แก่องค์กรปกครองส่วนท้องถิ่น พ.ศ. ๒๕๔๒ ส่งผลให้องค์กรปกครองส่วนท้องถิ่นมีบทบาทและอำนาจหน้าที่ต่างๆ เพิ่มมากขึ้น ทั้งในด้านโครงสร้างพื้นฐาน ด้านงานส่งเสริมคุณภาพชีวิต ด้านการจัดระเบียบชุมชน/สังคม และการรักษาความสงบเรียบร้อย ด้านการวางแผน การส่งเสริมการลงทุนพาณิชย์กรรม และการท่องเที่ยว ด้านการบริหารจัดการ และการอนุรักษ์ทรัพยากรธรรมชาติ สิ่งแวดล้อม และด้านศิลปวัฒนธรรม จารีตประเพณี และภูมิปัญญาท้องถิ่น แม้ว่าองค์กรปกครองส่วนท้องถิ่นจะมีอำนาจหน้าที่ที่เพิ่มมากขึ้น แต่องค์กรปกครองส่วนท้องถิ่นส่วนใหญ่ยังคงมีทรัพยากรจำกัด ทั้งทรัพยากรบุคคล งบประมาณ และวัสดุอุปกรณ์ เพื่อให้การดำเนินงานขององค์กรเป็นไปอย่างมีประสิทธิภาพและประสิทธิผล มีความโปร่งใส และเกิดประโยชน์สูงสุดแก่ท้องถิ่นของตน จึงกำหนดให้องค์กรปกครองส่วนท้องถิ่น มีหน้าที่จัดทำแผนพัฒนาท้องถิ่น อันเป็นเครื่องมือที่สำคัญประการหนึ่งที่จะให้องค์กรปกครองส่วนท้องถิ่นสามารถดำเนินงานได้ตามเป้าหมายที่วางไว้ จึงจำเป็นต้องมีการกำหนดแผนพัฒนาที่สามารถตอบสนองต่อการทำงานเพื่อพัฒนาท้องถิ่น และสามารถบ่งชี้ความสำเร็จของแผนได้ด้วยเหตุผลที่มีการวางแผนมีความสำคัญ ๕ ประการคือ

- ๑) เป็นการลดความไม่แน่นอนและปัญหาความยุ่งยากซับซ้อนที่จะเกิดขึ้นในอนาคต
- ๒) ทำให้เกิดการยอมรับแนวความคิดใหม่ๆ เข้ามาในองค์กร
- ๓) ทำให้การดำเนินการขององค์กรบรรลุเป้าหมายที่ปรารถนา
- ๔) เป็นการลดความสูญเปล่าของหน่วยงานที่ซ้ำซ้อน
- ๕) ทำให้เกิดความชัดเจนในการดำเนินงาน

ดังนั้น การวางแผนคือ ความพยายามที่เป็นระบบ (System attempt) เพื่อตัดสินใจเลือกแนวทางปฏิบัติที่ดีที่สุดสำหรับอนาคต เพื่อให้โครงการบรรลุผลที่ปรารถนา จากที่กล่าวมาข้างต้น แม้ว่าองค์กรปกครองส่วนท้องถิ่นจะมีแผนพัฒนาท้องถิ่นที่ดีเท่าไรก็ตาม แต่หากไม่สามารถบ่งชี้ถึงผลการดำเนินงานที่เกิดขึ้นได้ ก็ไม่สามารถที่จะบ่งบอกความสำเร็จของแผนพัฒนาท้องถิ่นได้ “ระบบติดตาม” จึงเป็นเครื่องมือสำคัญที่ช่วยในการปรับปรุงประสิทธิภาพในการดำเนินงาน รวมถึง “ระบบประเมินผล” ที่คอยเป็นตัวบ่งชี้ว่า ผลจากการดำเนินงานเป็นไปตามหรือบรรลุตามเป้าหมายหรือไม่อย่างไร เพื่อนำข้อมูลดังกล่าวมาใช้ในการปรับปรุง แก้ไข ขยายขอบเขต หรือแม้แต่ยุติการดำเนินงาน

การติดตามและการประเมินผลถือได้ว่าเป็นเครื่องมือที่จำเป็นในการปรับปรุงประสิทธิภาพของโครงการที่ดำเนินการอยู่โดยที่ “การติดตาม” (monitoring) หมายถึง กิจกรรมภายในโครงการซึ่งถูกออกแบบมา เพื่อให้ข้อมูลป้อนกลับ (feedback) เกี่ยวกับการดำเนินงานโครงการ ปัญหาที่กำลังเผชิญอยู่และประสิทธิภาพของวิธีการดำเนินงาน หากไม่มีระบบติดตามของโครงการแล้ว ย่อมส่งผลให้เกิดความล่าช้าในการดำเนินงานให้ลุกล้าง ค่าใช้จ่ายโครงการสูงเกินกว่าที่กำหนดไว้ กลุ่มเป้าหมายหลักของโครงการไม่ได้รับประโยชน์หรือได้รับน้อยกว่าที่ควรจะเป็น เกิดปัญหาในการควบคุมคุณภาพของการดำเนินงานเสียเวลาในการตรวจสอบความขัดแย้งในการปฏิบัติงานภายในหน่วยงานหรือระหว่างหน่วยงานกับกลุ่มเป้าหมายที่ได้รับประโยชน์จากโครงการ ในทางตรงกันข้ามหากโครงการมีระบบติดตามที่ดีแล้ว จะก่อให้เกิดประสิทธิภาพในการใช้ต้นทุน (cost-effective) ดำเนินงานด้านต่างๆ เป็นการให้ข้อมูลป้อนกลับเกี่ยวกับการบรรลุเป้าหมายของโครงการต่างๆ การระบุปัญหาที่เกิดขึ้นในโครงการและการเสนอทางแก้ปัญหา การติดตามดูความสามารถในการเข้าถึงโครงการของกลุ่มเป้าหมาย การติดตามดูประสิทธิภาพในการดำเนินงานของส่วนต่างๆ ในโครงการ และการเสนอวิธีการปรับปรุงการดำเนินงานโดยส่วนใหญ่แล้วผู้บริหารโครงการมักจะไม่ให้ความสำคัญกับการวางระบบติดตามโครงการ เนื่องจากว่าเป็นสิ่งที่ต้องใช้เทคนิคเชิงวิชาการค่อนข้างสูง จึงปล่อยให้เป็นที่หน้าที่ของหน่วยงานระดับสูงกว่าเป็นผู้ดำเนินการ นอกจากนี้ ยังเสียค่าใช้จ่ายสูง

และก่อให้เกิดความยุ่งยากซับซ้อนในทางปฏิบัติ อย่างไรก็ตามในความเป็นจริงแล้วขึ้นอยู่กับ ความจำเป็น และทรัพยากรที่มีอยู่ในแต่ละโครงการ เพราะฉะนั้นจะเห็นได้ว่าการวางระบบติดตามไม่จำเป็นที่ จะต้องแบกรับภาระ ต้นทุนที่สูงหรือมีความซับซ้อนแต่อย่างใด บางโครงการมีระบบติดตามที่อาศัยพนักงานชั่วคราว (part-time) เพียงคนเดียว โดยมีหน้าที่จัดทำรายงานการติดตามประจำไตรมาส หรือในบางโครงการ อาศัยพนักงานเต็มเวลา (full-time) เพียงจำนวนหนึ่งที่มีความเชี่ยวชาญในการทำการศึกษาดูตามเพื่อจะเลือกใช้ชีวิตติดตามที่ก่อให้เกิด ประสิทธิภาพในการใช้ต้นทุนสูงสุด ในส่วนของ “การประเมินผล” นั้น เป็นสิ่งหนึ่งที่สำคัญสำหรับการดำเนินการ เช่นเดียวกับการติดตาม เพราะผลที่ได้จากการประเมินจะใช้ในการปรับปรุง แก้ไข การขยายขอบเขต หรือการยุติการ ดำเนินการซึ่งขึ้นอยู่กับวัตถุประสงค์ของการประเมิน การประเมินผลแผนงานจึงเป็นสิ่งที่ต้องบ่งชี้ว่าแผนงานที่กำหนดไว้ ได้มีการปฏิบัติหรือไม่ อย่างไร อันเป็นตัวชี้วัดว่าแผนหรือโครงการที่ได้ดำเนินการไปแล้วนั้นให้ผลเป็นอย่างไร นำไปสู่ความสำเร็จตามแผนงานที่กำหนดไว้หรือไม่ อีกทั้งการติดตามและประเมินผลยังเป็นการตรวจสอบดูว่ามีความ สอดคล้องกับการใช้ทรัพยากร (งบประมาณ) เพียงใด ซึ่งผลที่ได้จากการติดตามและประเมินผลถือเป็นข้อมูลย้อนกลับ (feedback) ที่สามารถนำไปในการปรับปรุงและการตัดสินใจต่อไป นอกจากนี้การประเมินผลยังถือเป็นกระบวนการ ตัดสินคุณค่าและการตัดสินใจอย่างมีหลักเกณฑ์ โดยใช้ข้อมูลที่เก็บรวบรวม

ดังนั้นแล้วการติดตามและประเมินผลจึงเป็นกลไกในการตรวจสอบการทำงานขององค์กรปกครองส่วนท้องถิ่น เพื่อให้เกิดความโปร่งใส เป็นเข็มทิศที่จะชี้ได้ว่าการพัฒนาท้องถิ่นจะไปทิศทางใด จะดำเนินการต่อหรือยุติโครงการ ต่างๆ เป็นกลไกของการขับเคลื่อนเสริมสร้างระบอบประชาธิปไตยในท้องถิ่นเพราะว่าการดำเนินการใดๆ ของหน่วยงานหรือองค์กรปกครองส่วนท้องถิ่นเมื่อมีการประเมินผลในสิ่งที่วางแผนไว้แล้วและที่ได้จัดทำเป็น งบประมาณรายจ่ายได้รับการตรวจสอบติดตามโดยคณะกรรมการที่ถูกจัดตั้งขึ้นก็ตามหรือจากการติดตามการประเมินผล โดยหน่วยงานภาครัฐ ภาคเอกชน ภาคประชาสังคม สมาชิกสภาท้องถิ่น ประชาชนในท้องถิ่นล้วนเป็นกระบวนการ มีส่วนร่วมเพื่อให้เกิดความโปร่งใส เป็นกระบวนการที่บอกถึงการบรรลุเป้าหมายขององค์กรปกครองส่วนท้องถิ่น ซึ่งอาจจะเกิดผลผลิต การบริการหรือความพึงพอใจซึ่งเกิดจากกระบวนการวางแผน ซึ่งประกอบไปด้วย แผนยุทธศาสตร์การพัฒนา การวางแผนพัฒนาท้องถิ่น

จากเหตุผลดังกล่าว เทศบาลตำบลนิเวศน์ จึงต้องการดำเนินการติดตามและประเมินผลแผนพัฒนา ของเทศบาลตำบลนิเวศน์ ประจำปีงบประมาณ พ.ศ. ๒๕๖๘ ตามระเบียบระเบียบกระทรวงมหาดไทย ว่าด้วยการ จัดทำแผนพัฒนาขององค์กรปกครองส่วนท้องถิ่น พ.ศ. ๒๕๔๘ และที่แก้ไขเพิ่มเติมถึง (ฉบับที่ ๒) พ.ศ. ๒๕๕๙ ข้อ ๑๓ และ ข้อ ๑๔ และฉบับปรับปรุงแก้ไข (ฉบับที่ ๓) พ.ศ.๒๕๖๑ โดยคณะกรรมการติดตามและประเมินผล แผนพัฒนาท้องถิ่น จะต้องดำเนินการ

(๑) กำหนดแนวทาง วิธีการในการติดตามและประเมินผลแผนพัฒนา

(๒) ดำเนินการติดตามและประเมินผลแผนพัฒนา

(๓) รายงานผลและเสนอความเห็นซึ่งได้จากการติดตามและประเมินผลแผนพัฒนาต่อผู้บริหารท้องถิ่น เพื่อให้ผู้บริหารท้องถิ่นเสนอต่อสภาท้องถิ่น และคณะกรรมการพัฒนาท้องถิ่น พร้อมทั้งประกาศผลการ ติดตามและประเมินผลแผนพัฒนาให้ประชาชนในท้องถิ่นทราบในที่เปิดเผยภายในสิบห้าวันนับแต่วันรายงาน ผลและเสนอความเห็นดังกล่าวและต้องปิดประกาศไว้เป็นระยะเวลาไม่น้อยกว่าสามสิบวันโดยอย่างน้อยปีละ หนึ่งครั้งภายในเดือนธันวาคมของทุกปี

ดังนั้น เพื่อให้การติดตามและประเมินผลแผนพัฒนาของเทศบาลตำบลนิเวศน์ เป็นไปด้วยความถูกต้อง ตามระเบียบดังกล่าว คณะกรรมการติดตามและประเมินผลแผนพัฒนาเทศบาลตำบลนิเวศน์ จึงได้ดำเนินการติดตาม และประเมินผลแผนพัฒนาของเทศบาลตำบลนิเวศน์ ประจำปีงบประมาณ พ.ศ. ๒๕๖๘ ขึ้นโดยมีรายละเอียดดังนี้

ความหมายของการติดตามและประเมินผล

เป็นการประเมินประสิทธิภาพประสิทธิผลของการดำเนินโครงการ กิจกรรม ซึ่งเป็นการประเมินทั้งแผนงาน นโยบายขององค์กรและประเมินผลการปฏิบัติงานของบุคคลในองค์กรว่าแผนยุทธศาสตร์และแนวทางที่ถูกกำหนดไว้ในรูปแบบของแผนนั้นดำเนินการบรรลุวัตถุประสงค์จริงหรือไม่ สนองต่อความต้องการของประชาชนหรือผู้ที่มีส่วนได้เสียทุกฝ่ายหรือไม่ การติดตามและประเมินผลนี้ไม่ใช่การตรวจสอบเพื่อการจับผิด แต่เป็นเครื่องมือทดสอบผลการทำงานเพื่อให้ทราบว่าผลที่เกิดขึ้นถูกต้องและเป็นไปตามวัตถุประสงค์มากน้อยเพียงไร เป็นการติดตามและประเมินผลยุทธศาสตร์การพัฒนา แผนพัฒนาท้องถิ่น ว่าเป็นไปตามความต้องการของประชาชนในท้องถิ่นหรือไม่ นโยบายสาธารณะที่กำหนดไว้ในรูปของการวางแผนแบบมีส่วนร่วมของประชาชนหรือการประชาคมท้องถิ่น ได้ดำเนินการตามเป้าหมายที่กำหนดไว้หรือไม่ ระยะเวลาในการดำเนินการสอดคล้องกับงบประมาณและสภาพพื้นที่ของท้องถิ่นหรือไม่ การติดตามและประเมินผลเป็นการวัดระดับความสำเร็จหรือล้มเหลวของยุทธศาสตร์การพัฒนา แผนพัฒนาท้องถิ่น ซึ่งครอบคลุมถึงสิ่งแวดล้อมของนโยบาย (environments or contexts) การประเมินปัจจัยนำเข้าหรือทรัพยากรที่ใช้โครงการ (input) การติดตามและประเมินผลกระบวนการนำนโยบายไปปฏิบัติ (implementation process) การประเมินผลิตนโยบาย (policy outputs) การประเมินผลลัพธ์นโยบาย (policy outcomes) และการประเมินผลกระทบนโยบาย (policy impacts) สิ่งที่จะได้รับหรือสนองตอบกลับจากการติดตามและประเมินผลก็คือจะช่วยให้ผู้บริหารท้องถิ่นนำไปเป็นเครื่องมือในการปรับปรุงนโยบาย ยุทธศาสตร์การพัฒนา แผนพัฒนาท้องถิ่น และการเปลี่ยนแปลงของพื้นที่และนโยบายของรัฐบาลหรืออาจใช้เป็นเครื่องมือในการเลือกที่จะกระทำหรือไม่กระทำหรือยกเลิกโครงการในกรณีที่ไม่เกิดความคุ้มค่าต่อประชาชนหรือประชาชนไม่พึงพอใจ ซึ่งการติดตามและประเมินผลนี้มีทั้งในรูปของคณะกรรมการติดตามและประเมินผลแผน สมาชิกสภาท้องถิ่น ประชาชนในพื้นที่ องค์กรภาคประชาสังคมหรือองค์กรทางสังคม องค์กรเอกชน หน่วยงานราชการที่มีหน้าที่กำกับดูแล หน่วยงานราชการอื่นๆ และที่สำคัญที่สุดคือผู้รับผิดชอบโครงการโดยตรง

๑. ความสำคัญของการติดตามและประเมินผล

เมื่อองค์กรปกครองส่วนท้องถิ่นได้ดำเนินการประกาศใช้แผนยุทธศาสตร์การพัฒนา แผนพัฒนาท้องถิ่น และการนำแผนพัฒนาท้องถิ่นไปสู่การจัดทำงบประมาณรายจ่ายประจำปี งบประมาณรายจ่ายเพิ่มเติม การจ่ายขาดเงินสะสม งบประมาณเงินอุดหนุนเฉพาะกิจและงบประมาณรายจ่ายด้วยวิธีการอื่นๆ เมื่อมีการใช้จ่ายงบประมาณ ก็ต้องมีการตรวจสอบผลการใช้จ่ายงบประมาณว่าดำเนินการไปอย่างไรบ้าง บรรลุวัตถุประสงค์มากน้อยเพียงใด ก็คือการใช้วิธีการติดตามและประเมินผลแผนพัฒนา

การนำแผนไปจัดทำงบประมาณนี้เป็นไปตามระเบียบกระทรวงมหาดไทย ว่าด้วยวิธีการงบประมาณขององค์กรปกครองส่วนท้องถิ่น พ.ศ. ๒๕๔๑ ข้อ ๒๒ ให้ใช้แผนพัฒนาขององค์กรปกครองส่วนท้องถิ่น เป็นแนวทางในการจัดทำงบประมาณ ให้หัวหน้าหน่วยงานจัดทำงบประมาณการรายรับ และประมาณการรายจ่าย และให้หัวหน้าหน่วยงานคลังรวบรวมรายงานการเงินและสถิติต่างๆ ของทุกหน่วยงานเพื่อใช้ประกอบการคำนวณขอตั้งงบประมาณเสนอต่อเจ้าหน้าที่งบประมาณ

ระเบียบกระทรวงมหาดไทย ว่าด้วยเงินอุดหนุนขององค์กรปกครองส่วนท้องถิ่น พ.ศ. ๒๕๕๙ ข้อ ๔ องค์กรปกครองส่วนท้องถิ่นอาจตั้งงบประมาณให้เงินอุดหนุนหน่วยงานที่ขอรับเงินอุดหนุนได้ภายใต้หลักเกณฑ์ดังนี้

๑) โครงการที่จะให้เงินอุดหนุนต้องเป็นภารกิจที่อยู่ในอำนาจหน้าที่ขององค์กรปกครองส่วนท้องถิ่นผู้ให้เงินอุดหนุนตามกฎหมาย และต้องไม่มีลักษณะเป็นเงินทุนหมุนเวียน

๒) ประชาชนในเขตองค์กรปกครองส่วนท้องถิ่นผู้ให้เงินอุดหนุนต้องได้รับประโยชน์จากโครงการที่จะให้เงินอุดหนุน

๓) องค์กรปกครองส่วนท้องถิ่นต้องให้ความสำคัญกับโครงการอันเป็นภารกิจหลักตามแผนพัฒนาท้องถิ่นที่จะต้องดำเนินการเอง และสถานะทางการคลังก่อนที่จะพิจารณาให้เงินอุดหนุน

๔) องค์กรปกครองส่วนท้องถิ่นเห็นสมควรให้เงินอุดหนุนหน่วยงานที่ขอรับเงินอุดหนุน ให้นำโครงการขอรับเงินอุดหนุนของหน่วยงานดังกล่าวบรรจุไว้ในแผนพัฒนาท้องถิ่น และตั้งงบประมาณไว้ในหมวดเงินอุดหนุนของงบประมาณรายจ่ายประจำปีหรืองบประมาณรายจ่ายเพิ่มเติม ห้ามจ่ายจากเงินสะสมทุนสำรองเงินสะสม หรือเงินกู้

ระเบียบกระทรวงมหาดไทย ว่าด้วยการจัดทำแผนพัฒนาขององค์กรปกครองส่วนท้องถิ่น พ.ศ.๒๕๔๘ ข้อ ๒๕ ให้องค์กรปกครองส่วนท้องถิ่นใช้แผนพัฒนาท้องถิ่นเป็นกรอบในการจัดทำงบประมาณรายจ่ายประจำปี และงบประมาณรายจ่ายเพิ่มเติม รวมทั้งวางแนวทางเพื่อให้มีการปฏิบัติให้บรรลุวัตถุประสงค์ตามโครงการที่กำหนดไว้ในแผนพัฒนาท้องถิ่น

กล่าวอีกนัยหนึ่งความสำคัญของการติดตามและประเมินผลแผนเป็นเครื่องมือสำคัญในการทดสอบการดำเนินงานตามภารกิจขององค์กรปกครองส่วนท้องถิ่นว่าดำเนินการได้ตามเป้าหมายที่กำหนดไว้หรือไม่ ทำให้ทราบและกำหนดทิศทางการพัฒนาได้อย่างเป็นรูปธรรม และเกิดความชัดเจนที่ทำให้ทราบถึงจุดแข็ง (strengths) จุดอ่อน (weaknesses) โอกาส (opportunities) ปัญหาหรืออุปสรรค (threats) ของแผนพัฒนา โครงการกิจกรรมต่างๆ ซึ่งอาจเกิดจากองค์กร บุคลากร สภาพพื้นที่และผู้มีส่วนเกี่ยวข้องเพื่อนำไปสู่การปรับปรุงแผนงานให้เกิดความสอดคล้องกับสภาพแวดล้อมในสังคมภายใต้ความต้องการและความพึงพอใจของประชาชนและนำไปสู่การวางแผนการพัฒนาในปีต่อไป เพื่อให้เกิดผลสัมฤทธิ์เชิงคุณค่าในกิจการสาธารณะมากที่สุดและเมื่อพบจุดแข็ง ก็ต้องเร่งรีบดำเนินการและจะต้องมีความสุขรอบคอบในการดำเนินการ ขยายโครงการ งานต่างๆ ที่เป็นจุดแข็งและพึงรอโอกาสในการเสริมสร้างให้เกิดจุดแข็งนี้ และเมื่อพบจุดแข็ง ก็ต้องเร่งรีบดำเนินการและจะต้องตั้งรับให้มันรอโอกาสที่จะดำเนินการและตั้งมั่นอย่างสุขุมรอบคอบพยายามลดถอยสิ่งที่เป็นปัญหาและอุปสรรคลงไป เมื่อพบจุดอ่อนต้องหยุดและลดถอยปัญหาลงให้ได้ ดำเนินการปรับปรุงให้ดีขึ้น ตั้งรับให้มันเพื่อรอโอกาสและสุดท้ายเมื่อมีโอกาสก็ต้องใช้พันธมิตรให้เกิดประโยชน์เพื่อดำเนินการขยายแผนงาน โครงการ งานต่างๆ พร้อมการปรับปรุงและเร่งรีบดำเนินการสิ่งเหล่านี้จะถูกค้นพบเพื่อให้เกิดการพัฒนาท้องถิ่น โดยการติดตามและประเมินผลซึ่งส่งผลให้เกิดกระบวนการพัฒนาท้องถิ่นอย่างเข้มแข็งและมีความยั่งยืน เป็นไปตามเป้าประสงค์ที่ตั้งไว้ได้อย่างดียิ่ง

๒. วัตถุประสงค์ของการติดตามและประเมินผล

- ๑) เพื่อปรับปรุงประสิทธิภาพการจัดการและการบริหาร
- ๒) เพื่อการปรับปรุงแผนงาน
- ๓) เพื่อประเมินความเหมาะสมของการเปลี่ยนแปลงที่เกิดขึ้นกับโครงการ
- ๔) เพื่อระบุแนวทางที่จะปรับปรุงมาตรการที่จะนำไปใช้ให้เหมาะสม
- ๕) เพื่อความกระจ่างชัดของแผนงาน
- ๖) เพื่อการพัฒนาแผนงาน
- ๗) เพื่อตอบสนองความต้องการของผู้ให้การสนับสนุนทางการเงิน
- ๘) เพื่อทดสอบแนวความคิดริเริ่มในการแก้ไขปัญหาของท้องถิ่น
- ๙) เพื่อการตัดสินใจที่จะขยายโครงการหรือยุติโครงการ

๓. ขั้นตอนการติดตามและประเมินผล

ขั้นตอนที่ ๑

แต่งตั้งคณะกรรมการติดตามและประเมินผลแผนพัฒนาท้องถิ่น ตามระเบียบกระทรวงมหาดไทย ว่าด้วยการจัดทำแผนพัฒนาขององค์กรปกครองส่วนท้องถิ่น พ.ศ.๒๕๔๘ ข้อ ๒๘ และฉบับแก้ไขเพิ่มเติม (ฉบับที่ ๓) พ.ศ. ๒๕๖๑ ดังนี้

ให้ผู้บริหารท้องถิ่นแต่งตั้งคณะกรรมการติดตามและประเมินผลแผนพัฒนาท้องถิ่น ประกอบด้วย

- ๑) สมาชิกสภาท้องถิ่นที่สภาท้องถิ่นคัดเลือกจำนวนสามคน
- ๒) ผู้แทนประชาคมท้องถิ่นที่ประชาคมท้องถิ่นคัดเลือกจำนวนสองคน
- ๓) ผู้แทนหน่วยงานที่เกี่ยวข้องที่ผู้บริหารท้องถิ่นคัดเลือกจำนวนสองคน
- ๔) หัวหน้าส่วนการบริหารที่คัดเลือกกันเองจำนวนสองคน
- ๕) ผู้ทรงคุณวุฒิที่ผู้บริหารท้องถิ่นคัดเลือกจำนวนสองคน

โดยให้คณะกรรมการเลือกกรรมการหนึ่งคนทำหน้าที่ประธานคณะกรรมการและกรรมการอีกหนึ่งคนทำหน้าที่เลขานุการของคณะกรรมการ

กรรมการตามข้อ ๒๘ ให้มีวาระอยู่ในตำแหน่งคราวละสี่ปีและอาจได้รับการคัดเลือกอีกได้

ขั้นตอนที่ ๒

คณะกรรมการติดตามดูแลประเมินผลแผนพัฒนาท้องถิ่น กำหนดแนวทาง วิธีการในการติดตามและประเมินผลแผนพัฒนา ตามระเบียบกระทรวงมหาดไทย ว่าด้วยการจัดทำแผนพัฒนาขององค์กรปกครองส่วนท้องถิ่น พ.ศ. ๒๕๔๘ ข้อ ๒๙ (๑)

ขั้นตอนที่ ๓

คณะกรรมการติดตามดูแลประเมินผลแผนพัฒนาท้องถิ่น ดำเนินการติดตามและประเมินผลแผนพัฒนา ตามระเบียบกระทรวงมหาดไทย ว่าด้วยการจัดทำแผนพัฒนาขององค์กรปกครองส่วนท้องถิ่น พ.ศ. ๒๕๔๘ ข้อ ๒๙ ฉบับแก้ไขเพิ่มเติม (ฉบับที่ ๓) พ.ศ. ๒๕๖๑

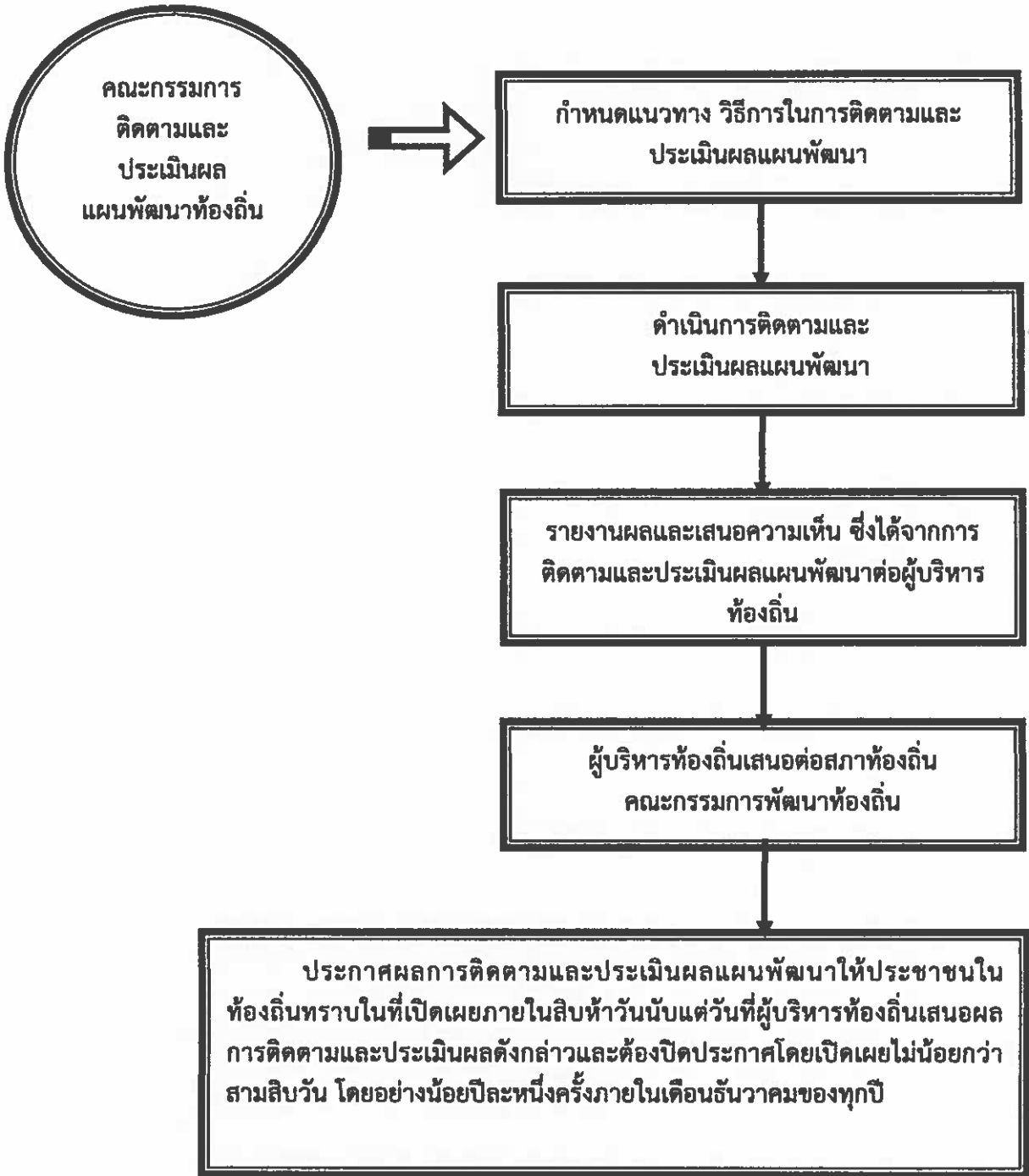
ขั้นตอนที่ ๔

คณะกรรมการติดตามดูแลประเมินผลแผนพัฒนาท้องถิ่น รายงานผลและเสนอความเห็นซึ่งได้จากการติดตามและประเมินผลแผนพัฒนาต่อผู้บริหารท้องถิ่น เพื่อให้ผู้บริหารท้องถิ่นเสนอต่อสภาท้องถิ่น และคณะกรรมการพัฒนาท้องถิ่น พร้อมทั้งประกาศผลการติดตามและประเมินผลแผนพัฒนาให้ประชาชนในท้องถิ่นทราบ ในที่เปิดเผยภายในสิบห้าวันนับแต่วันรายงานผลและเสนอความคิดเห็นดังกล่าวและต้องปิดประกาศไว้เป็นระยะเวลาไม่น้อยกว่าสามสิบวันโดยอย่างน้อยปีหนึ่งครั้งภายในเดือนธันวาคมของทุกปี ตามระเบียบกระทรวงมหาดไทย ว่าด้วยการจัดทำแผนพัฒนาขององค์กรปกครองส่วนท้องถิ่น ฉบับแก้ไขเพิ่มเติม (ฉบับที่ ๓) พ.ศ.๒๕๖๑ ข้อ ๑๓

ขั้นตอนที่ ๕

ผู้บริหารท้องถิ่นเสนอผลการติดตามและประเมินผลต่อสภาท้องถิ่น และคณะกรรมการพัฒนาท้องถิ่น พร้อมกับประกาศผลการติดตามและประเมินผลแผนพัฒนาให้ประชาชนในท้องถิ่นทราบในที่เปิดเผยภายในสิบห้าวันนับแต่วันที่ผู้บริหารท้องถิ่นเสนอผลการติดตามและประเมินผลดังกล่าวและต้องปิดประกาศโดยเปิดเผยไม่น้อยกว่าสามสิบวัน โดยอย่างน้อยปีละหนึ่งครั้งภายในเดือนธันวาคมของทุกปี ตามระเบียบกระทรวงมหาดไทย ว่าด้วยการจัดทำแผนพัฒนาขององค์กรปกครองส่วนท้องถิ่น (ฉบับที่ ๒) พ.ศ. ๒๕๕๘ ข้อ ๑๔ (๕) ฉบับแก้ไขเพิ่มเติม (ฉบับที่ ๓) พ.ศ.๒๕๖๑

ผังขั้นตอนการดำเนินการติดตามและประเมินผลแผนพัฒนา



๔. กรอบและแนวทางในการติดตามและประเมินผล

คณะกรรมการติดตามและประเมินผลแผนพัฒนาเทศบาลตำบลนิเวศน์ ได้กำหนดกรอบและแนวทางในการติดตามและประเมินผลแผนพัฒนาของเทศบาลตำบลนิเวศน์ โดยอาศัยหนังสือกระทรวงมหาดไทยและคู่มือของกรมส่งเสริมการปกครองท้องถิ่น ดังนี้

- หนังสือกระทรวงมหาดไทย ด่วนที่สุด ที่ มท ๐๘๑๐.๒/ว ๔๘๓๐ ลงวันที่ ๒๒ พฤศจิกายน ๒๕๕๖ เรื่อง แนวทางและหลักเกณฑ์การจัดทำและประสานแผนพัฒนาสามปี (พ.ศ. ๒๕๕๘ – ๒๕๖๐) ขององค์กรปกครองส่วนท้องถิ่น
- หนังสือกระทรวงมหาดไทย ด่วนที่สุด ที่ มท ๐๘๑๐.๒/ว ๐๗๐๓ ลงวันที่ ๒ กุมภาพันธ์ ๒๕๕๘ เรื่อง แนวทางและหลักเกณฑ์การจัดทำและประสานแผนพัฒนาสามปีขององค์กรปกครองส่วนท้องถิ่น
- หนังสือกระทรวงมหาดไทย ด่วนที่สุด ที่ มท ๐๘๑๐.๒/ว ๐๖๐๐ ลงวันที่ ๒๙ มกราคม ๒๕๕๙ เรื่อง แนวทางและหลักเกณฑ์การจัดทำและประสานแผนพัฒนาท้องถิ่นขององค์กรปกครองส่วนท้องถิ่น
- หนังสือกระทรวงมหาดไทย ด่วนที่สุด ที่ มท ๐๘๑๐.๓/ว ๕๗๙๗ ลงวันที่ ๑๐ ตุลาคม ๒๕๕๙ เรื่อง ชักซ้อมแนวทางการจัดทำและประสานแผนพัฒนาท้องถิ่นสี่ปี (พ.ศ. ๒๕๖๑ – ๒๕๖๔) ตามระเบียบกระทรวงมหาดไทย ว่าด้วยการจัดทำแผนขององค์กรปกครองส่วนท้องถิ่น (ฉบับที่ ๒) พ.ศ. ๒๕๕๙
- คู่มือการติดตามและประเมินผลการจัดทำและแปลงแผนไปสู่การปฏิบัติขององค์กรปกครองส่วนท้องถิ่น (โดยกรมส่งเสริมการปกครองท้องถิ่นร่วมกับมหาวิทยาลัยธรรมศาสตร์)

ตามหนังสือกระทรวงมหาดไทยและคู่มือดังกล่าวคณะกรรมการจึงได้กำหนดกรอบและแนวทางในการติดตามและประเมินผล ดังนี้

๔.๑ กรอบเวลา (time & timeframe) ความสอดคล้อง (relevance) ความพอเพียง (adequacy) ความก้าวหน้า (progress) ประสิทธิภาพ (efficiency) ประสิทธิผล (effectiveness) ผลลัพธ์และผลผลิต (outcome and output) การประเมินผลกระทบการประเมินผลกระบวนการ (process evaluation) มีรายละเอียดดังนี้

(๑) กรอบเวลา (time & timeframe)

การดำเนินโครงการเป็นไปตามห้วงเวลาที่กำหนดเอาไว้ในแผนการดำเนินงานหรือไม่ และเป็นห้วงเวลาที่ดำเนินการเหมาะสมต่อถูกต้องหรือไม่ มีความล่าช้าเกิดขึ้นหรือไม่

(๒) ความสอดคล้อง (relevance)

มีความสอดคล้องกับแผนพัฒนาเศรษฐกิจและสังคมแห่งชาติ แผนการบริหารราชการแผ่นดิน ยุทธศาสตร์ประเทศ ค่านิยมหลักของคนไทย นโยบายของรัฐบาล ยุทธศาสตร์การพัฒนากลุ่มจังหวัด ยุทธศาสตร์การพัฒนาจังหวัด ยุทธศาสตร์การพัฒนาองค์กรปกครองส่วนท้องถิ่นในเขตจังหวัด แผนพัฒนาอำเภอ แผนพัฒนาตำบล แผนชุมชน แผนเศรษฐกิจพอเพียงท้องถิ่น (ด้านการเกษตรและแหล่งน้ำ) วิสัยทัศน์ พันธกิจ จุดมุ่งหมายเพื่อการพัฒนา แนวทางการพัฒนา นโยบายผู้บริหาร รวมทั้งปัญหา ความต้องการของประชาคม และชุมชน

(๓) ความพอเพียง (adequacy)

การบรรจุโครงการในแผนพัฒนาเป็นโครงการที่มีความจำเป็นต่อประชาชนในชุมชน สามารถแก้ไขปัญหาที่เกิดขึ้นได้ในชุมชน และสามารถดำเนินการได้ตามอำนาจหน้าที่ของท้องถิ่น โดยคำนึงถึงงบประมาณของท้องถิ่น

(๔) ความก้าวหน้า (Progress)

พิจารณาถึงความก้าวหน้าในอนาคตของท้องถิ่น โดยพิจารณา

๑) ด้านโครงสร้างพื้นฐาน

มีโครงสร้างพื้นฐานที่ดี มีถนนในการสัญจรไปมาได้สะดวก ปลอดภัย ประชาชนมีน้ำใช้ในการอุปโภค-บริโภคทุกครั้งเวียน ประชาชนมีไฟฟ้าใช้ครบทุกครั้งเวียน และมีไฟฟ้าสาธารณะครบทุกจุด มีแหล่งน้ำในการเกษตรพอเพียง

๒) ด้านงานส่งเสริมคุณภาพชีวิต

เด็กได้รับการศึกษาขั้นพื้นฐานทุกคน ผู้สูงอายุ ผู้พิการ ผู้ป่วยเอดส์ ผู้ด้อยโอกาส ได้รับการดูแลอย่างทั่วถึงกลุ่มอาชีพมีความแข็งแรง โรคริดติดต่อ โรคระบาด โรคอุบัติใหม่ลดลง สภาพความเป็นอยู่ดีขึ้น มีที่อยู่อาศัยที่มีสภาพมั่นคงแข็งแรง ประชาชนมีสุขภาพร่างกายแข็งแรง

๓) ด้านการจัดระเบียบชุมชนและการรักษาความสงบเรียบร้อย

ประชาชนได้รับความปลอดภัยในชีวิตและทรัพย์สิน ชุมชนปลอดภัยปลอดยาเสพติด ปลอดภัยการพนัน อบายมุข การทะเลาะวิวาท

๔) ด้านเศรษฐกิจ พาณิชยกรรมและการท่องเที่ยว

มีการขยายตัวทางเศรษฐกิจ การพาณิชยกรรมเพิ่มมากขึ้น มีการท่องเที่ยวในท้องถิ่นเพิ่มมากขึ้น ประชาชนมีรายได้เพิ่มขึ้นและเพียงพอในการดำรงชีวิต

๕) ด้านทรัพยากรธรรมชาติและสิ่งแวดล้อม

ทรัพยากรธรรมชาติไม่ถูกทำลาย สภาพแวดล้อมในชุมชนดีขึ้น ปราศจากมลภาวะที่เป็นพิษ ขยะในชุมชนลดลงและถูกกำจัดอย่างเหมาะสม ปริมาณน้ำเสียลดลง การระบายน้ำดีขึ้น

๖) ด้านศิลปะ วัฒนธรรม จารีตประเพณีและภูมิปัญญาท้องถิ่น

ศิลปะ วัฒนธรรม จารีตประเพณีและภูมิปัญญาท้องถิ่นท้องถิ่นยังคงอยู่และได้รับการส่งเสริมอนุรักษ์สืบทอดต่อไป ประชาชน เด็กและเยาวชนในท้องถิ่นมีจิตสำนึก เกิดความตระหนัก และเข้ามามีส่วนร่วมในการอนุรักษ์ พื้นฟู และสืบสานภูมิปัญญาและคุณค่าความหลากหลายทางวัฒนธรรม ทั้งที่เป็นชีวิต ค่านิยมที่ดีงาม และความเป็นไทย รวมทั้งได้เรียนรู้ความสำคัญ รู้จักวิถีชีวิต รู้ถึงคุณค่าของประวัติศาสตร์ในท้องถิ่น ความเป็นมาและวัฒนธรรมประเพณีของท้องถิ่น อันจะสร้างความภูมิใจและจิตสำนึกในการรักษาวัฒนธรรมประเพณีของท้องถิ่นสืบไป

(๕) ประสิทธิภาพ (efficiency)

ติดตามและประเมินโครงการที่ดำเนินการว่าสามารถดำเนินการได้บรรลุวัตถุประสงค์หรือไม่ มีผลกระทบเกิดขึ้นหรือไม่ ผู้เข้าร่วมโครงการมีความพึงพอใจหรือไม่ การดำเนินโครงการสามารถแก้ไขปัญหาของชุมชนได้หรือไม่ งบประมาณถูกใช้ไปอย่างประหยัดและคุ้มค่า ทรัพย์สิน เช่น วัสดุ อุปกรณ์ ครุภัณฑ์ ถูกใช้ไปอย่างคุ้มค่า มีการบำรุงรักษาและซ่อมแซม มีการปรับปรุงหรือไม่

(๖) ประสิทธิภาพ (effectiveness)

ประชาชนมีความพึงพอใจมากน้อยเพียงใด ปัญหาของชุมชนประชาชนได้รับการแก้ไขหรือไม่ มีผลกระทบต่อประชาชนในชุมชนหรือไม่

(๗) ผลลัพธ์และผลผลิต (outcome and output)

ประชาชน ชุมชน ได้รับอะไรจากการดำเนินโครงการของเทศบาล ซึ่งส่งผลไปถึงการพัฒนาจังหวัด ภูมิภาคและระดับประเทศ

(๘) การประเมินผลกระทบการประเมินผลกระบวนการ (process evaluation)

เป็นการประเมินถึงผลกระทบต่อชุมชนและสังคมและหน่วยงานที่เกี่ยวข้อง โดยพิจารณาถึงผลกระทบต่อสุขภาพของประชาชน สังคม สภาพแวดล้อม สิ่งแวดล้อม ธรรมชาติ เศรษฐกิจ ว่ามีผลกระทบเกิดขึ้นอย่างไร สาเหตุจากอะไร ประเมินผลกระบวนการดำเนินงานโครงการ กระบวนการเหมาะสม ถูกต้องหรือไม่

๔.๒ การวิเคราะห์สภาพแวดล้อมของท้องถิ่น

คณะกรรมการติดตามและประเมินผลแผนพัฒนา ดำเนินการวิเคราะห์สภาพแวดล้อมท้องถิ่นในระดับชุมชนและทั้งในเขตองค์กรปกครองส่วนท้องถิ่น และรวมทั้งตำบล อำเภอ เนื่องจากในเขตเทศบาลนั้นมีหมู่บ้านที่บางส่วนหรือส่วนใหญ่อยู่ในเขตเทศบาลและเขต อปท. ช้างเคียง ซึ่งมีปฏิสัมพันธ์ซึ่งกันและกันกับสภาพแวดล้อมภายใต้สังคมที่เป็นทั้งระบบเปิดมากกว่าระบบปิดในปัจจุบัน โดยการวิเคราะห์สภาพแวดล้อมเป็นการวิเคราะห์สภาพแวดล้อมทั้งภายนอกและภายใน ดังนี้

(๑) การวิเคราะห์สภาพแวดล้อมภายนอก

คณะกรรมการติดตามและประเมินผลแผนพัฒนา ดำเนินการวิเคราะห์สภาพแวดล้อมภายนอก เป็นการตรวจสอบ ประเมินและกรองปัจจัยหรือข้อมูลจากสภาพแวดล้อมภายนอกที่มีผลกระทบต่อท้องถิ่น เช่น สภาพเศรษฐกิจ เทคโนโลยี การเมือง กฎหมาย สังคม สิ่งแวดล้อม วิเคราะห์เพื่อให้เกิดการบูรณาการ (integration) ร่วมกันกับองค์กรปกครองส่วนท้องถิ่น หน่วยงานราชการหรือรัฐวิสาหกิจ การวิเคราะห์สภาพภายนอกนี้ เป็นการระบุถึงโอกาสและอุปสรรคที่จะต้องดำเนินการและแก้ไขปัญหาที่เกิดขึ้น

(๒) การวิเคราะห์สภาพแวดล้อมภายใน

เป็นการตรวจสอบ ประเมินและกรองปัจจัยหรือข้อมูลจากสภาพแวดล้อมในท้องถิ่น ปัจจัยใดเป็นจุดแข็งหรือจุดอ่อนที่องค์กรปกครองส่วนท้องถิ่นจะแสวงหาโอกาสพัฒนาและหลีกเลี่ยงอุปสรรคที่อาจจะเกิดขึ้นได้ ซึ่งการติดตามและประเมินผลโดยกำหนดให้มีการวิเคราะห์สภาพแวดล้อมภายใน สามารถทำได้หลายแนวทาง เช่น การวิเคราะห์ห่วงโซ่แห่งคุณค่าภายในท้องถิ่น (value-chain analysis) การวิเคราะห์ปัจจัยภายในตามสายงาน (scanning functional resources) เป็นการวิเคราะห์ ตรวจสอบ ติดตามองค์กรปกครองส่วนท้องถิ่นเพื่อวิเคราะห์ถึงจุดแข็งและจุดอ่อน

๔.๓ การติดตามประเมินผลแผนพัฒนาของเทศบาลตำบลนิเวศน์

- ติดตามและประเมินผลแผนยุทธศาสตร์การพัฒนา (พ.ศ. ๒๕๖๖ – ๒๕๗๐)
- ติดตามและประเมินผลแผนยุทธศาสตร์การพัฒนา (พ.ศ. ๒๕๖๖ – ๒๕๗๐) รวมทั้งที่เปลี่ยนแปลง

และเพิ่มเติม

๔.๔ ดำเนินการตรวจสอบในระหว่างการดำเนินโครงการพัฒนาและกิจกรรมที่ดำเนินการจริงทั้งหมดในพื้นที่ขององค์กรปกครองส่วนท้องถิ่นประจำปีงบประมาณนั้น ว่าสามารถเป็นไปตามเป้าหมายที่ตั้งไว้หรือไม่

๔.๕ สรุปผลการดำเนินโครงการในแผนพัฒนา

๔.๖ สรุปผลการประเมินความพึงพอใจ

๔.๗ เปรียบเทียบผลการดำเนินงานในปีที่ผ่านมาและปีปัจจุบัน

๔.๘ เสนอแนะความคิดเห็นที่ได้จากการติดตามและประเมินผล

๕. ระเบียบ วิธีการในการติดตามและประเมินผล

ระเบียบ วิธีการในการติดตามและประเมินผล วิธีการในการติดตามและประเมินผลแผนพัฒนา ซึ่งต้องกำหนดวิธีการติดตามและประเมิน กำหนดช่วงเวลาในการติดตามและประเมินผล โดยมีองค์ประกอบที่สำคัญ ๒ ประการ ดังนี้

๕.๑ ระเบียบในการติดตามและประเมินผลแผนพัฒนา ระเบียบวิธีการในการติดตามและประเมินผลแผนพัฒนา มีองค์ประกอบ ๔ ประการ ดังนี้

(๑) ผู้เข้าร่วมติดตามและประเมินผล ได้แก่ คณะกรรมการติดตามและประเมิน ผู้รับผิดชอบแผนพัฒนา สมาชิกสภา ประชาชนในท้องถิ่น ผู้มีส่วนเกี่ยวข้อง และผู้มีส่วนได้เสีย (stakeholders) ในท้องถิ่น ผู้รับผิดชอบโครงการ

(๒) ขั้นตอนในการติดตามและประเมินผล (รายละเอียดตามหัวข้อที่ ๓ ข้างต้น)

(๓) ห้วงระยะเวลาในการติดตามและประเมินผล

คณะกรรมการต้องดำเนินการติดตามรายงานผลและเสนอความเห็นซึ่งได้จากการติดตามและประเมินผลแผนพัฒนาต่อผู้บริหารท้องถิ่น เพื่อให้ผู้บริหารท้องถิ่นเสนอต่อสภาท้องถิ่น และคณะกรรมการพัฒนาท้องถิ่น พร้อมทั้งประกาศผลการติดตามและประเมินผลแผนพัฒนาให้ประชาชนในท้องถิ่นทราบในที่เปิดเผยภายในสิบห้าวันนับแต่วันรายงานผลและเสนอความเห็นดังกล่าว และต้องปิดประกาศไว้เป็นระยะเวลาไม่น้อยกว่าสามสิบวัน โดยอย่างน้อยปีละหนึ่งครั้งภายในเดือนธันวาคมของทุกปี

(๔) เครื่องมือ อันได้แก่

เครื่องมือ อุปกรณ์ สิ่งที่ใช้เป็นสื่อสำหรับการติดตามและประเมินผล เพื่อใช้ในการรวบรวมข้อมูลแผนพัฒนาที่ได้กำหนดขึ้น ซึ่งมีผลต่อการพัฒนาท้องถิ่น ข้อมูลดังกล่าวเป็นได้ทั้งข้อมูลเชิงปริมาณ และข้อมูลเชิงคุณภาพ มีความจำเป็นและสำคัญในการนำมาหาค่าและผลของประโยชน์ที่ได้รับจากแผนพัฒนา เป็นแบบสอบถาม แบบวัดคุณภาพแผน แบบติดตามและประเมินผลโครงการสำหรับแผนพัฒนาเพื่อความสอดคล้องของยุทธศาสตร์และโครงการ แบบตัวบ่งชี้ของการปฏิบัติงาน แบบบันทึกข้อมูล แบบรายงาน เพื่อนำไปวิเคราะห์ทางสถิติ และการหาผลสัมฤทธิ์โดยรูปแบบต่างๆ ที่สอดคล้องกับบริบทของท้องถิ่น

(๕) กรรมวิธี อันได้แก่

วิธีการติดตามและประเมินผล จะต้องศึกษาเอกสารที่เกี่ยวข้องกับยุทธศาสตร์ ซึ่งเป็นการตรวจดูเอกสารหลักฐานต่างๆ ที่เป็นทรัพย์สินขององค์กรปกครองส่วนท้องถิ่น ที่เกี่ยวข้องกับการพัฒนาท้องถิ่น โดยดำเนินการตรวจสอบเอกสารหลักฐานต่างๆ อันได้แก่แผนพัฒนา แผนการดำเนินงาน ข้อบัญญัติงบประมาณรายจ่าย การลงนามในสัญญา การเบิกจ่ายงบประมาณ เอกสารการดำเนินโครงการ ทรัพย์สินต่างๆ มีอยู่จริงหรือไม่ สภาพของทรัพย์สินนั้นเป็นอย่างไร อันได้แก่ ครุภัณฑ์ ที่ดินและสิ่งก่อสร้าง กลุ่มผลประโยชน์ต่างๆ เพื่อตรวจดูว่าดำเนินการให้เป็นไปตามวัตถุประสงค์และได้รับผลตามที่ตั้งไว้หรือไม่ โดยการเก็บข้อมูล วิเคราะห์ข้อมูล (data analysis)

๕.๒ วิธีการในการติดตามและประเมินผล

(๑) การออกแบบการติดตามและประเมินผล

ดำเนินการออกแบบการติดตามประเมินผล เริ่มจากการเก็บรวบรวมข้อมูล การนำข้อมูลมาวิเคราะห์ เปรียบเทียบ การค้นหาผลกระทบของการดำเนินโครงการ ผลกระทบต่อองค์กรสอบถามข้อมูลจากผู้รับผิดชอบโครงการ นำมาวิเคราะห์ปัญหา สรุปผลเสนอแนะการแก้ไขปัญหา

(๒) วิธีการเก็บรวบรวมข้อมูลการติดตามและประเมินผลแผนพัฒนา

โดยดำเนินการเก็บข้อมูลจากแผนยุทธศาสตร์การพัฒนา แผนพัฒนาท้องถิ่น แผนการดำเนินการ เทศบัญญัติงบประมาณรายจ่าย เอกสารการเบิกจ่าย ภาพถ่าย ทะเบียนทรัพย์สิน เอกสารการดำเนินโครงการจากผู้รับผิดชอบโครงการ ลงพื้นที่ตรวจสอบ สอดถามประชาชนในพื้นที่

๖. เครื่องมือที่ใช้ในการติดตามและประเมินผล

สิ่งที่จะทำให้การติดตามและประเมินผลมีประสิทธิภาพก็คือเครื่องมือที่ใช้ในการดำเนินการติดตามประเมินผลตามที่กล่าวไปแล้วในระเบียบวิธีการติดตามและประเมินผล คณะกรรมการได้พิจารณาเครื่องมือที่ใช้ในการติดตามและประเมินผลแผนพัฒนาของท้องถิ่น ดังนี้

๖.๑ การประเมินผลในเชิงปริมาณ

(๑) แบบตัวบ่งชี้ในการปฏิบัติงาน ตามหนังสือกระทรวงมหาดไทย ด่วนที่สุด ที่ มท๐๘๑๐.๒/ว ๐๖๐๐ ลงวันที่ ๒๙ มกราคม ๒๕๕๙ เรื่อง แนวทางและหลักเกณฑ์การจัดทำและประสานแผนพัฒนาท้องถิ่นขององค์กรปกครองส่วนท้องถิ่น

(๒) แบบอื่นๆ : ตามคู่มือกรมการปกครองส่วนท้องถิ่น ดังนี้

แบบที่ ๑ แบบการกำกับจัดทำแผนยุทธศาสตร์ขององค์กรปกครองส่วนท้องถิ่น

แบบที่ ๒ แบบติดตามผลการดำเนินงานขององค์กรปกครองส่วนท้องถิ่น

แบบที่ ๓/๑ แบบประเมินผลการดำเนินงานตามแผนยุทธศาสตร์

(๓) ข้อมูลในระบบ e-plan (www.dla.go.th)

๖.๒ การประเมินผลในเชิงคุณภาพ

เครื่องมือที่ใช้ คือแบบสำรวจความพึงพอใจ ในการวัดผลเชิงคุณภาพโดยภาพรวม โดยได้มีการประเมินความพึงพอใจ ซึ่งการประเมินความพึงพอใจทำให้ทราบถึงผลเชิงคุณภาพในการดำเนินงานของเทศบาลในภาพรวม โดยเครื่องมือที่ใช้ในการประเมินความพึงพอใจ มีดังนี้

แบบที่ ๓/๒ แบบประเมินความพึงพอใจต่อผลการดำเนินงานของเทศบาลในภาพรวม

แบบที่ ๓/๓ แบบประเมินความพึงพอใจต่อผลการดำเนินงานของเทศบาลตำบลนิเวศน์ในแต่ละยุทธศาสตร์

แบบที่ ๓/๔ แบบประเมินความพึงพอใจของผู้รับบริการในงานบริการของเทศบาลตำบลนิเวศน์ (ให้หน่วยงานภายนอกดำเนินการ)

๖.๓ การติดตามประเมินผลรายโครงการ

กำหนดให้ผู้รับผิดชอบโครงการเป็นผู้รับผิดชอบดำเนินการติดตามโครงการโดยผู้รับผิดชอบโครงการอาจมอบหมายให้บุคคล หรือ คณะกรรมการ หรือ คณะทำงาน กำหนดแบบและวิธีการติดตามและประเมินได้ตามความเหมาะสม และสรุปปัญหา - อุปสรรค ข้อเสนอแนะหรือแสดงความคิดเห็น

๗. ประโยชน์ของการติดตามและประเมินผล

๑) ทำให้รู้ว่าการนำนโยบายไปปฏิบัติมีสมรรถภาพในการจัดการและบริหารมากน้อยเพียงใด

๒) เห็นจุดสำคัญที่จะต้องปรับปรุงแก้ไขอย่างชัดเจน ทั้งวัตถุประสงค์ของแผนงาน ขั้นตอนการปฏิบัติ ทรัพยากรที่ต้องใช้ ช่วงเวลาที่จะต้องกระทำให้เสร็จ ซึ่งจะทำให้แผนงานมีความเหมาะสมต่อการนำไปปฏิบัติให้บรรลุวัตถุประสงค์อย่างมีประสิทธิภาพยิ่งขึ้น

๓) ทำให้ทราบว่าจำเป็นต้องเปลี่ยนแปลงโครงการอย่างไรบ้างให้เหมาะสม ระดับการเปลี่ยนแปลงมากน้อยแค่ไหน การเปลี่ยนแปลงจะก่อให้เกิดผลกระทบอะไรบ้าง อาทิ เช่น การเปลี่ยนแปลงวัตถุประสงค์บางส่วน การเปลี่ยนแนวทางการปฏิบัติ หรือการเปลี่ยนแปลงหน่วยงานที่รับผิดชอบการนำโครงการไปปฏิบัติ เป็นต้น

๔) ทำให้ทราบว่ามาตรการหรือกิจกรรมที่ใช้อยู่มีข้อบกพร่องอะไรบ้าง ข้อบกพร่องดังกล่าวเกิดจากสาเหตุอะไร เพื่อนำมาประมวลผลเพื่อแสวงหาแนวทางแก้ไขปรับปรุงมาตรการใหม่ให้เหมาะสมต่อการนำไปปฏิบัติให้บรรลุวัตถุประสงค์ยิ่งขึ้น

๕) ทำให้ทราบว่าขั้นตอนใดบ้างที่มีปัญหาอุปสรรค และปัญหาอุปสรรคเหล่านั้นเกิดจากสาเหตุอะไร เมื่อทราบข้อมูลทั้งหมด การประเมินผลจะเป็นเครื่องมือสำคัญในการปรับปรุงขั้นตอนการทำงานของแผนงานให้มีความกระชับ เพื่อขจัดปัญหาอุปสรรคที่เกิดขึ้นในแต่ละขั้นตอนให้หมดไป

๖) ทำให้ทราบว่าแผนงานที่นำไปปฏิบัติมีจุดแข็ง (strengths) และจุดอ่อน (weaknesses) อะไรบ้าง และจุดอ่อนที่พบเกิดจากสาเหตุอะไรและจะแก้ไขได้อย่างไร เมื่อได้ทำการวิเคราะห์ข้อมูลครบถ้วนแล้ว ผลการวิเคราะห์จะนำไปสู่การพัฒนาแผนงานให้มีความเหมาะสม และมีประสิทธิภาพยิ่งขึ้น

๗) ทำให้ผู้ให้การสนับสนุนการนำโครงการไปปฏิบัติและผู้สนับสนุนการประเมินผลทราบผลของการนำนโยบายไปปฏิบัติบรรลุวัตถุประสงค์เพียงใด มีปัญหาอุปสรรคที่จะต้องปรับปรุงแก้ไขโครงการหรือไม่ (ผู้สนับสนุนทางการเงินมี ๒ ส่วน คือ ส่วนแรก คือ ผู้สนับสนุนการเงินแก่โครงการ เพื่อให้การนำโครงการไปปฏิบัติประสบผลสำเร็จ และส่วนที่สอง คือ ผู้ให้การสนับสนุนทางการเงินเพื่อทำการประเมินผลโครงการ ทั้งผู้ให้การสนับสนุนการนำโครงการไปปฏิบัติและผู้สนับสนุนทางการเงิน เพื่อทำการประเมินผลต่างๆ)

๘) การประเมินจะชี้ให้เห็นว่าแนวความคิดริเริ่มใหม่ในการแก้ไขปัญหของท้องถิ่นประสบความสำเร็จตามวัตถุประสงค์ที่กำหนดไว้เพียงใด มีปัญหาและอุปสรรคในการดำเนินงานอย่างไรบ้าง และปัญหาอุปสรรคเหล่านี้ได้ผลเพียงใด และหรือจะต้องปรับปรุงในส่วนใดบ้าง

๙) การประเมินจะทำให้เกิดความกระชับว่าโครงการใดที่นำไปปฏิบัติแล้วได้ผลดีสมควรจะขยายโครงการให้ครอบคลุมกว้างขวางยิ่งขึ้นหรือโครงการใดมีปัญหาอุปสรรคมากและไม่สอดคล้องกับการแก้ไขปัญหของสังคม ควรจะยุติโครงการเสียเพื่อลดความสูญเสียให้น้อยลง หรือในกรณีที่มีโครงการที่มีลักษณะแข่งขันกันการประเมินผลจะทำให้ทราบว่าโครงการใดมีประสิทธิภาพในการแก้ไขปัญหของสาธารณชนสมควรสนับสนุนให้ดำเนินการต่อไป ส่วนโครงการที่ไม่ประสบความสำเร็จ หรือให้ผลตอบแทนน้อยกว่ามาก ก็ควรยกเลิกทิ้งเสีย

๘. คณะกรรมการติดตามและประเมินผลแผนพัฒนาเทศบาลตำบลนิเวศน์

๑. นายดำรง	ผดุงสมัย	ผู้ทรงคุณวุฒิ (ม.๑๐)	ประธานกรรมการ
๒. นายประสาร	บุญรังษี	ผู้แทนสมาชิกสภาเทศบาลฯ	กรรมการ
๓. นางไพริน	ปุนมาลา	ผู้แทนสมาชิกสภาเทศบาลฯ	กรรมการ
๔. นางสาวอิสริย์	ฤทธิผล	ผู้แทนสมาชิกสภาเทศบาลฯ	กรรมการ
๕. นางสาวชริณัฐญา	มุลลิตี	ผู้แทนหน่วยงาน	กรรมการ
๖. นายธนพล	นิลผาย	ผู้แทนหน่วยงาน	กรรมการ
๗. นางสาวรจนา	อามาตมนตรี	ผู้แทนประชาคม (ม.๗)	กรรมการ
๘. นายสำลี	อนุไพโร	ผู้แทนประชาคม (ม.๘)	กรรมการ
๙. นายสงวน	สมอุดร	ผู้ทรงคุณวุฒิ (ม.๖)	กรรมการ/เลขานุการ
๑๐. นายธาวิณ	ธงทอง	ผู้อำนวยการกองช่าง รักษาราชการแทน ปลัดเทศบาลตำบลนิเวศน์	ผู้ช่วยเลขานุการ
๑๑. นางสุรีพร	คู่กระสังข์	หัวหน้าสำนักปลัด	ผู้ช่วยเลขานุการ
๑๒. นางพนธภรณ์	สุ่มมาตย์	หัวหน้าฝ่ายปกครอง	ผู้ช่วยเลขานุการ
๑๓. นางสาวชุตินา	ทิพอาจ	นักจัดการงานทะเบียนและบัตร	ผู้ช่วยเลขานุการ
๑๔. นายศักรินทร์	ฤทธิผล	ผู้ช่วยนักวิเคราะห์นโยบายและแผน	ผู้ช่วยเลขานุการ

ส่วนที่ ๒

ยุทธศาสตร์ วิสัยทัศน์ พันธกิจ จุดมุ่งหมาย และแนวทางการพัฒนา

ในการติดตามและประเมินผลแผนพัฒนานั้น จะต้องติดตามและประเมินผลการดำเนินงานตามแผนว่ามีความสอดคล้องกับแผนพัฒนาเศรษฐกิจและสังคมแห่งชาติ แผนการบริหารราชการแผ่นดิน ยุทธศาสตร์ประเทศ ค่านิยมหลักของคนไทย นโยบายของรัฐบาล ยุทธศาสตร์การพัฒนากลุ่มจังหวัด ยุทธศาสตร์การพัฒนาจังหวัด ยุทธศาสตร์การพัฒนาองค์กรปกครองส่วนท้องถิ่น ในเขตจังหวัด แผนพัฒนาอำเภอ แผนพัฒนาตำบล แผนชุมชน แผนเศรษฐกิจพอเพียงท้องถิ่น (ด้านการเกษตรและแหล่งน้ำ) วิสัยทัศน์ พันธกิจ จุดมุ่งหมายเพื่อการพัฒนา แนวทางการพัฒนา นโยบายผู้บริหาร รวมทั้งปัญหา ความต้องการของประชาคมและชุมชน โดยแผนยุทธศาสตร์ดังกล่าวมีรายละเอียด ดังนี้

แผนยุทธศาสตร์

๑. แผนพัฒนาเศรษฐกิจและสังคมแห่งชาติ ฉบับที่ ๑๒

เนื่องด้วยในการจัดทำแผนพัฒนาจะต้องสอดคล้องกับแผนพัฒนาเศรษฐกิจและสังคมแห่งชาติ แต่ทั้งนี้ แผนพัฒนาเศรษฐกิจและสังคมแห่งชาติ ฉบับที่ ๑๑ (พ.ศ. ๒๕๕๕ - ๒๕๕๙) ได้สิ้นสุดลงและการจัดทำแผนพัฒนาเศรษฐกิจและสังคมแห่งชาติ ฉบับที่ ๑๒ อยู่ระหว่างการดำเนินการและยังไม่ประกาศใช้ แต่ได้กำหนดทิศทางของแผนพัฒนาเศรษฐกิจและสังคมแห่งชาติ ฉบับที่ ๑๒ เอาไว้แล้ว ซึ่งทิศทางของแผนพัฒนาเศรษฐกิจและสังคมแห่งชาติ ฉบับที่ ๑๒ มีรายละเอียด ดังนี้

➤ กรอบแนวคิดและหลักการ

ในช่วงของแผนพัฒนาเศรษฐกิจและสังคมแห่งชาติฉบับที่ ๑๒ (พ.ศ. ๒๕๖๐ - ๒๕๖๔) ประเทศไทย จะยังคงประสบภาวะแวดล้อมและบริบทของการเปลี่ยนแปลงต่างๆ ที่อาจก่อให้เกิดความเสี่ยงทั้งจากภายในและภายนอกประเทศ อาทิ กระแสการเปิดเศรษฐกิจเสรี ความท้าทายของเทคโนโลยีใหม่ๆ การเข้าสู่สังคมผู้สูงอายุ การเกิดภัยธรรมชาติที่รุนแรง ประกอบกับสถานการณ์ด้านต่างๆ ทั้งเศรษฐกิจ สังคมทรัพยากรธรรมชาติและสิ่งแวดล้อมของประเทศในปัจจุบันที่ยังคงประสบปัญหาในหลายด้าน เช่น ปัญหาประสิทธิภาพการผลิตความสามารถในการแข่งขัน คุณภาพการศึกษา ความเหลื่อมล้ำทางสังคม เป็นต้น ทำให้การพัฒนาในช่วงแผนพัฒนาฯ ฉบับที่ ๑๒ จึงจำเป็นต้องยึดกรอบแนวคิดและหลักการในการวางแผนที่สำคัญ ดังนี้

- (๑) การน้อมนำและประยุกต์ใช้หลักปรัชญาของเศรษฐกิจพอเพียง
- (๒) คนเป็นศูนย์กลางของการพัฒนาอย่างมีส่วนร่วม
- (๓) การสนับสนุนและส่งเสริมแนวคิดการปฏิรูปประเทศ
- (๔) การพัฒนาสู่ความมั่นคง มั่งคั่ง ยั่งยืน สังคมอยู่ร่วมกันอย่างมีความสุข โดยมีแนวทางการพัฒนา

ดังนี้

- ๑) การยกระดับศักยภาพการแข่งขันและการหลุดพ้นกับดักรายได้ปานกลางสู่รายได้สูง
- ๒) การพัฒนาศักยภาพคนตามช่วงวัยและการปฏิรูประบบเพื่อสร้างสังคมสูงวัยอย่างมีคุณภาพ
- ๓) การลดความเหลื่อมล้ำทางสังคม
- ๔) การรองรับการเชื่อมโยงภูมิภาคและความเป็นเมือง
- ๕) การสร้างความเจริญเติบโตทางเศรษฐกิจและสังคมอย่างเป็นมิตรกับสิ่งแวดล้อม
- ๖) การบริหารราชการแผ่นดินที่มีประสิทธิภาพ

๒. แผนการบริหารราชการแผ่นดิน

รัฐบาลมีนโยบายที่จะพัฒนาการเมืองของประเทศไปสู่การปกครองระบอบประชาธิปไตยแบบมีส่วนร่วมของประชาชน เพื่อเปิดโอกาสให้ประชาชนสามารถปกครองตนเอง และพิทักษ์สิทธิของตนได้เพิ่มมากขึ้น รวมทั้งจะมุ่งเพิ่มประสิทธิภาพ สร้างความโปร่งใส และขจัดการทุจริตในการบริหารราชการแผ่นดินและการให้บริการประชาชน ทั้งนี้ เพื่อสร้างความเป็นธรรมในสังคมและเอื้อต่อการพัฒนาประเทศทั้งในปัจจุบันและอนาคต ซึ่งนโยบายการบริหารราชการแผ่นดินที่เกี่ยวข้องกับการบริหารราชการส่วนท้องถิ่น ดังนี้

- นโยบายที่ ๑ นโยบายเร่งด่วนที่จะเริ่มดำเนินการในปีแรก
- นโยบายที่ ๒ นโยบายความมั่นคงแห่งรัฐ
- นโยบายที่ ๓ เศรษฐกิจ
- นโยบายที่ ๔ นโยบายสังคมและคุณภาพชีวิต
- นโยบายที่ ๕ ที่ดิน ทรัพยากรธรรมชาติและสิ่งแวดล้อม
- นโยบายที่ ๖ วิทยาศาสตร์ เทคโนโลยี การวิจัย และนวัตกรรม
- นโยบายที่ ๗ การต่างประเทศและเศรษฐกิจระหว่างประเทศ
- นโยบายที่ ๘ การบริหารกิจการบ้านเมืองที่ดี

๓. ยุทธศาสตร์ประเทศ (Country Strategy)

ยุทธศาสตร์ประเทศ (Country Strategy) จัดทำขึ้นจากการประชุมเชิงปฏิบัติการหัวหน้าระดับปลัดกระทรวง หรือเทียบเท่า วาระพิเศษ เมื่อวันที่ ๑๓ ตุลาคม ๒๕๕๕ ณ โรงแรมเชอราตัน พัทยา เพื่อร่วมกันวางยุทธศาสตร์วิสัยทัศน์ เป้าหมายและแนวทางในการทำงานร่วมกันในปีงบประมาณ ๒๕๕๖ และเป็นกรอบ ในการจัดทำงบประมาณปี ๒๕๕๗ ตลอดจนแลกเปลี่ยนความเห็นเกี่ยวกับภาพรวมของการทำงานที่ผ่านมา ซึ่งเดิมประกอบด้วย ๔ ยุทธศาสตร์ ๒๘ ประเด็นหลัก ๕๖ แนวทางการดำเนินการ รวมทั้งได้มีการบูรณาการ ร่วมกับยุทธศาสตร์การเข้าสู่ประชาคมอาเซียน (ASEAN Strategy) จากการประชุมเชิงปฏิบัติการการเข้าสู่ประชา อาเซียน ปี ๒๕๕๘ ครั้งที่ ๒ เมื่อวันที่ ๒๔ ตุลาคม ๒๕๕๕ ณ ห้องประชุม ๕๐๑ ตึกบัญชาการ ทำเนียบรัฐบาล เพื่อเตรียมความพร้อมของหน่วยงานที่เกี่ยวข้องในการเข้าสู่ประชาคมอาเซียน ซึ่งเดิมประกอบด้วย ๘ ยุทธศาสตร์ โดยหลังจากการบูรณาการเป็นยุทธศาสตร์ประเทศ (Country Strategy) ประกอบด้วย ๔ ยุทธศาสตร์ ๓๐ ประเด็นหลัก ๗๙ แนวทางการดำเนินการ เพื่อเป็นกรอบการจัดสรรงบประมาณรายจ่ายประจำปีงบประมาณ พ.ศ. ๒๕๖๘ โดยมีรายละเอียด ดังนี้

วิสัยทัศน์

“ประเทศไทยมีขีดความสามารถในการแข่งขัน คนไทยอยู่ดีกินดี มีสุขและเป็นธรรม”

หลักการของยุทธศาสตร์

“ต่อยอดรายได้จากฐานเดิม สร้างรายได้จากโอกาสใหม่ สมดุล และการพัฒนาอย่างยั่งยืน”

วัตถุประสงค์

- ๑) รักษาฐานรายได้เดิม และสร้างรายได้ใหม่
- ๒) เพิ่มประสิทธิภาพของระบบการผลิต (ต้องผลิตสินค้าได้เร็วกว่าปัจจุบัน)
- ๓) ลดต้นทุนให้กับธุรกิจ (ด้วยการลดต้นทุนค่าขนส่งและโลจิสติกส์)

เป้าหมายเชิงยุทธศาสตร์

- ๑) การเพิ่มรายได้จากฐานเดิม
- ๒) การสร้างรายได้จากโอกาสใหม่
- ๓) การลดรายจ่าย
- ๔) การเพิ่มประสิทธิภาพในการแข่งขัน

ยุทธศาสตร์ ประกอบด้วย ๔ ยุทธศาสตร์ ดังนี้

ยุทธศาสตร์ที่ ๑ : การเพิ่มขีดความสามารถในการแข่งขันของประเทศ เพื่อหลุดพ้นจากประเทศรายได้ปานกลาง (Growth & Competitiveness) ประกอบด้วย ๙ ประเด็นหลัก ๓๓ แนวทางการดำเนินการ

ยุทธศาสตร์ที่ ๒ : การลดความเหลื่อมล้ำ (Inclusive Growth) ประกอบด้วย ๘ ประเด็นหลัก ๒๐ แนวทางการดำเนินการ

ยุทธศาสตร์ที่ ๓ : การเติบโตที่เป็นมิตรต่อสิ่งแวดล้อม (Green Growth) ประกอบด้วย ๕ ประเด็นหลัก ๑๑ แนวทางการดำเนินการ

ยุทธศาสตร์ที่ ๔ : การสร้างความสมดุลและปรับระบบบริหารจัดการ (Internal process) ประกอบด้วย ๘ ประเด็นหลัก ๑๕ แนวทางการดำเนินการ

๔. ค่านิยมหลักของคนไทย

ค่านิยมหลักของคนไทย เพื่อสร้างสรรค์ประเทศไทยให้เข้มแข็ง มีทั้งหมด ๑๒ ประการ ดังนี้

- ๑) มีความรักชาติ ศาสนา พระมหากษัตริย์ ซึ่งเป็นสถาบันหลักของชาติในปัจจุบัน
- ๒) ซื่อสัตย์ เสียสละ อดทน มีอุดมการณ์ในสิ่งที่ดีงามเพื่อส่วนรวม
- ๓) กตัญญู ต่อพ่อแม่ ผู้ปกครอง ครูบาอาจารย์
- ๔) ใฝ่หาความรู้ หมั่นศึกษา เล่าเรียน ทางตรงและทางอ้อม
- ๕) รักษาวัฒนธรรมประเพณีไทยอันงดงาม
- ๖) มีศีลธรรม รักษาความสัตย์ หวังดีต่อผู้อื่น เผื่อแผ่และแบ่งปัน
- ๗) เข้าใจ เรียนรู้ การเป็นประชาธิปไตยอันมีพระมหากษัตริย์ทรงเป็นประมุขที่ถูกต้อง
- ๘) มีระเบียบวินัย เคารพกฎหมาย ผู้น้อยรู้จักการเคารพผู้ใหญ่
- ๙) มีสติ รู้ตัว รู้คิด รู้ทำ รู้ปฏิบัติ ตามพระราชดำรัสของพระบาทสมเด็จพระเจ้าอยู่หัว
- ๑๐) รู้จักดำรงตนอยู่โดยใช้หลักปรัชญาเศรษฐกิจพอเพียงตามพระราชดำรัสของพระบาทสมเด็จพระเจ้าอยู่หัว รู้จักอดออมไว้ใช้เมื่อยามจำเป็น มีไว้พอกินพอใช้ ถ้าเหลือก็แจกจ่าย จำหน่าย และขยายกิจการเมื่อมีความพร้อมโดยภูมิคุ้มกันที่ดี
- ๑๑) มีความเข้มแข็งทั้งร่างกายและจิตใจ ไม่ยอมแพ้ต่ออำนาจฝ่ายต่ำหรือกิเลส มีความละอาย เกรงกลัวต่อบาปตามหลักของศาสนา
- ๑๒) คำนึงถึงผลประโยชน์ของส่วนรวม และต่อชาติ มากกว่าผลประโยชน์ของตนเอง

๕. ยุทธศาสตร์การพัฒนากลุ่มจังหวัดภาคตะวันออกเฉียงเหนือ

กลุ่มจังหวัดภาคตะวันออกเฉียงเหนือตอนกลาง ได้กำหนดแผนยุทธศาสตร์การพัฒนากลุ่มจังหวัด พ.ศ.๒๕๕๗ - ๒๕๖๐ เพื่อใช้เป็นกรอบแนวทางของการพัฒนากลุ่มจังหวัด ภายใต้ผลการวิเคราะห์สภาพแวดล้อม ศักยภาพ บริบทของการพัฒนาที่ผ่านมาและในอนาคต รวมทั้งสภาพของปัญหาและความต้องการของประชาชน โดยมียุทธศาสตร์ของการพัฒนากลุ่มจังหวัดภาคตะวันออกเฉียงเหนือตอนกลาง ดังนี้

วิสัยทัศน์

“เพิ่มผลิตภาพพืชเศรษฐกิจหลัก (ข้าว อ้อย มันสำปะหลัง) อุตสาหกรรม การค้า การบริหาร การท่องเที่ยวและการลงทุนสู่สากล”

เป้าหมาย

เพื่อก้าวสู่วิสัยทัศน์และการพัฒนากลุ่มจังหวัดที่พึงปรารถนาในระยะยาว ๔ ปี จึงได้กำหนดเป้าหมายหลักในการพัฒนาจังหวัดไว้ ดังนี้

๑. เพิ่มคุณภาพหลักการผลิตพืชเศรษฐกิจหลักให้ได้มาตรฐาน
๒. เพิ่มมูลค่าการค้า การลงทุน การแปรรูปเศรษฐกิจ
๓. พัฒนาการท่องเที่ยวกลุ่มจังหวัดสู่การท่องเที่ยวอย่างยั่งยืน
๔. เตรียมความพร้อมกลุ่มจังหวัดในการเข้าสู่ประชาคมเศรษฐกิจอาเซียน

ยุทธศาสตร์

๑. ยุทธศาสตร์การพัฒนาศักยภาพการผลิต การแปรรูป การค้า พืชเศรษฐกิจ
๒. ยุทธศาสตร์การส่งเสริมการค้า การบริการ การลงทุนและพัฒนาอุตสาหกรรมให้เป็นมิตรต่อสิ่งแวดล้อม
๓. ยุทธศาสตร์การเพิ่มศักยภาพการท่องเที่ยวกลุ่มจังหวัด
๔. ยุทธศาสตร์การก้าวเข้าสู่ประชาคมอาเซียน

ยุทธศาสตร์การพัฒนาจังหวัดเอ็ด

วิสัยทัศน์

“ร้อยเอ็ดศูนย์กลางการผลิตและส่งออกข้าวหอมมะลิคุณภาพดีและเมืองหน้าด่านของภาคตะวันออกเฉียงเหนือตอนกลาง”

พันธกิจ

๑. ส่งเสริมและพัฒนาการผลิตข้าวหอมมะลิเพื่อสร้างมูลค่าเพิ่มในการแข่งขัน เพิ่มศักยภาพการบริหารทรัพยากรทางการเกษตรให้เป็นเกษตรกรปลอดภัย เกษตรอินทรีย์ เป็นมิตรต่อสิ่งแวดล้อม และเป็นแหล่งผลิตอาหารปลอดภัย
๒. สนับสนุนและผลักดันให้จังหวัดมีความโดดเด่นเป็นศูนย์กลางการค้า การลงทุน การท่องเที่ยว เชื้อเพลิง การบริหาร สินค้าผลิตภัณฑ์ชุมชน วัฒนธรรม ค่านิยม และประเพณีที่ดีงาม สามารถผสมผสานกับกาเปลี่ยนแปลงของสังคมสมัยใหม่อย่างกลมกลืน
๓. สร้างโอกาส สร้างอาชีพ รายได้ให้ภาคประชาสังคม และส่งเสริมให้มีการดำเนินชีวิตตามแนวทางเศรษฐกิจพอเพียง พัฒนาคุณภาพชีวิตให้มีความมั่นคง มั่งคั่ง ยั่งยืน และเพื่อสร้างภูมิคุ้มกันให้สามารถรองรับการเปลี่ยนแปลงอย่างมีประสิทธิภาพ

เป้าประสงค์รวม

๑. ผลิตภัณฑ์มวลรวมของจังหวัด (GPP) เพิ่มขึ้นเฉลี่ยร้อยละ ๔ ต่อปี
๒. ประชาชนมีคุณภาพชีวิตที่ดีตามเกณฑ์ความจำเป็นพื้นฐาน (จปฐ) อย่างน้อยร้อยละ ๙๐ ของจำนวนตัวชี้วัด

ยุทธศาสตร์

๑. ยุทธศาสตร์พัฒนากระบวนการผลิตข้าวหอมมะลิและสินค้าการเกษตรแบบครบวงจร
๒. ยุทธศาสตร์ส่งเสริมและพัฒนาการท่องเที่ยว การบริการ การค้า และการลงทุน
๓. ยุทธศาสตร์ยกระดับคุณภาพชีวิต และเสริมสร้างความเข้มแข็งของครอบครัว ชุมชนและสังคม
๔. ยุทธศาสตร์บริหารจัดการทรัพยากรธรรมชาติและสิ่งแวดล้อมให้มีคุณภาพและยั่งยืน
๕. ยุทธศาสตร์รักษาความมั่นคงภายใน และการบริหารกิจการบ้านเมืองที่ดี

ยุทธศาสตร์การพัฒนาขององค์กรปกครองส่วนท้องถิ่น ในเขตจังหวัดร้อยเอ็ด เพื่อดำเนินการจัดทำ
แผนพัฒนาท้องถิ่น (พ.ศ.๒๕๖๖ - ๒๕๗๐)

วิสัยทัศน์

“ท้องถิ่นร่วมใจพัฒนา การศึกษาได้มาตรฐาน สืบสานปรัชญาเศรษฐกิจพอเพียงมีชื่อเสียงเรื่องหลักธรรมาภิบาล
บริการเพื่อประโยชน์สุขของประชาชน”

พันธกิจ

๑. จัดให้มีและบำรุงรักษาทางบก ทางน้ำ การผังเมืองรวม และสาธารณูปโภคพื้นฐานให้กับประชาชน
๒. ส่งเสริมและยกระดับมาตรฐานการศึกษา
๓. ส่งเสริมการรักษาทรัพยากรธรรมชาติและสิ่งแวดล้อมให้คงอยู่อย่างยั่งยืน
๔. ส่งเสริมและพัฒนาการท่องเที่ยวทั้งในพื้นที่ชุมชนและในภาพรวมของจังหวัด
๕. ส่งเสริมการอนุรักษ์ประเพณี และวัฒนธรรมอันดีงามของท้องถิ่น
๖. ส่งเสริมการสร้างงาน การประกอบอาชีพของประชาชน และการพัฒนาฝีมือแรงงาน
๗. ส่งเสริมการสร้างกระบวนการเรียนรู้ร่วมกัน การพัฒนาและใช้ภูมิปัญญาท้องถิ่น
๘. พัฒนาคุณภาพชีวิตประชาชนให้มีพละกำลังที่สมบูรณ์ แข็งแรง มีสภาพแวดล้อมที่ดี
๙. สนับสนุนการป้องกันและแก้ไขปัญหาอาชญากรรม
๑๐. ส่งเสริมความเข้มแข็งให้กับชุมชน
๑๑. ส่งเสริมให้ประชาชนยึดปรัชญาเศรษฐกิจพอเพียงเป็นแนวทางในการดำเนินชีวิต
๑๒. ส่งเสริมการบริหารจัดการตามหลักธรรมาภิบาล
๑๓. ส่งเสริมและพัฒนาคุณภาพผลผลิตสินค้าทางการเกษตรให้ได้มาตรฐานสู่ตลาดโลก

เป้าประสงค์

๑. การคมนาคมมีความสะดวก รวดเร็ว และปลอดภัย
๒. ประชาชนมีสาธารณูปโภคพื้นฐานในการดำรงชีวิตอย่างทั่วถึงและได้มาตรฐาน
๓. ประชาชนได้รับการศึกษาขั้นพื้นฐานที่ได้มาตรฐานอย่างทั่วถึง ได้รับโอกาสการเรียนรู้อย่างเท่าเทียม และมีการเรียนรู้ตลอดชีวิต
๔. จังหวัดร้อยเอ็ดมีทรัพยากรธรรมชาติที่สมบูรณ์ มีสภาพแวดล้อมที่ดี มีระบบนิเวศน์ที่เหมาะสมเกื้อกูลในการดำรงชีพทั้งของมนุษย์และสัตว์ให้อยู่ร่วมกันอย่างยั่งยืน
๕. เพิ่มจำนวนนักท่องเที่ยวที่มาเที่ยวชมจังหวัดร้อยเอ็ดเพื่อสร้างรายได้ให้ชุมชนและจังหวัด
๖. มีการสืบสารประเพณี ศิลปะ วัฒนธรรมอันดีงาม การสืบทอดภูมิปัญญาท้องถิ่นให้คงอยู่คู่กับท้องถิ่นตลอดไป
๗. ประชาชนมีงานทำ มีรายได้เพียงพอต่อการดำรงชีพ
๘. มีการพัฒนาศักยภาพแรงงานทั้งแรงงานในระบบ และแรงงานนอกระบบ ประชาชนผู้สูงอายุ ผู้พิการ ผู้ด้อยโอกาส มีงานทำ
๙. มีการนำภูมิปัญญาท้องถิ่นในการดำรงชีวิต การประกอบอาชีพ เพื่อสร้างมูลค่าเพิ่ม ลดต้นทุนให้กับสินค้าและบริการ
๑๐. ประชาชนมีคุณภาพชีวิตที่ดี สุขภาพร่างกายแข็งแรงสมบูรณ์ ห่างไกลยาเสพติด มีคุณภาพชีวิตที่ดี
๑๑. สังคม ชุมชนในท้องถิ่นเป็นสังคมที่เข้มแข็ง สมานฉันท์ เกื้อกูล เอื้ออาทรกัน
๑๒. ประชาชนในจังหวัดดำรงชีวิตอย่างมีความสุข ใช้ชีวิตแบบพอเพียงตามปรัชญาเศรษฐกิจพอเพียง
๑๓. ประชาชนในจังหวัดได้รับการบริการโดยคำนึงถึงหลักนิติธรรม ความโปร่งใส ความรับผิดชอบ คำนึงค่า การมีส่วนร่วม และมีคุณธรรม จากองค์กรปกครองส่วนท้องถิ่น

ยุทธศาสตร์การพัฒนาท้องถิ่น

๑. ยุทธศาสตร์การพัฒนาด้านโครงสร้างพื้นฐาน

แนวทางการพัฒนา

- ๑.๑ งานด้านการคมนาคมและขนส่งทางบกและทางน้ำ
- ๑.๒ งานด้านสาธารณูปโภค และสาธารณูปการ การบริหารจัดการน้ำแบบบูรณาการ เพื่อป้องกันน้ำท่วมในฤดูน้ำหลาก และการขาดน้ำสำหรับอุปโภค-บริโภคในฤดูแล้ง
- ๑.๓ งานด้านผังเมือง การควบคุมอาคาร นำผังเมือง/ผังชุมชนมาเป็นข้อมูลประกอบการวางแผน
- ๑.๔ การบริหารจัดการน้ำเพื่อการเกษตรแหล่งน้ำอย่างเป็นระบบ
- ๑.๕ การขยายเขตไฟฟ้าเพื่อการเกษตรให้ครอบคลุมทุกพื้นที่

๒. ยุทธศาสตร์การพัฒนาด้านส่งเสริมคุณภาพชีวิต

แนวทางการพัฒนา

๒.๑ งานด้านสวัสดิการสังคม การส่งเสริมและคุณภาพชีวิต สุขอนามัยและสภาพแวดล้อม ผู้สูงอายุ ผู้พิการ เด็ก เยาวชน ผู้ด้อยโอกาส

๒.๒ งานด้านการสาธารณสุข ส่งเสริมสุขภาพพลานามัยของประชาชน การป้องกันและระงับการระบาดของโรคติดต่อ และการเข้าถึงการศึกษาของผู้ด้อยโอกาสทางสังคมและประชาชนทั่วไป

๒.๓ การป้องกันและแก้ไขปัญหายาเสพติด และป้องกันกลุ่มเสี่ยง และประชาชนทั่วไปไม่ให้เข้าไปเกี่ยวข้องกับยาเสพติด ด้วยการรณรงค์ทุกภาคส่วน

๓. ยุทธศาสตร์การพัฒนาด้านการจัดระเบียบชุมชน/สังคม และการรักษาความสงบเรียบร้อย

แนวทางการพัฒนา

๓.๑ งานด้านการส่งเสริมประชาธิปไตย สนับสนุนการพัฒนาประชาธิปไตยภาคพลเมือง การพัฒนาศักยภาพผู้นำชุมชน สนับสนุนข้อมูลระบบสารสนเทศ ข่าวสารเพื่อการพัฒนาชุมชน การสื่อสารในชุมชน ตลอดจนการสร้างเครือข่ายเพื่อการพัฒนาชุมชน ความเสมอภาค เสรีภาพ

๓.๒ งานด้านการป้องกันและบรรเทาสาธารณภัย มาตรการการเชิงป้องกัน และกำหนดเป็นแผนงานไว้ในแผนสามปี การส่งเสริมความรู้ ความเข้าใจในการจัดการสาธารณภัยของผู้บริหาร ข้าราชการท้องถิ่น และ ประชาชน การชักจูงการป้องกันและบรรเทาสาธารณภัย การจัดหาสถานที่และอุปกรณ์การช่วยเหลือเพื่อบูรณาการร่วมมือกันเมื่อเกิดสาธารณภัยขึ้นในพื้นที่

๓.๓ งานด้านการรักษาความสงบเรียบร้อย ให้สำรวจจุดที่มักเกิดเหตุร้าย ภัยอันตรายจากกลุ่มมิจฉาชีพ สร้างเครือข่ายสื่อสารการแจ้งเหตุ และมาตรการป้องกันเพื่อลดจำนวนการเกิดเหตุร้ายขึ้น

๓.๔ งานด้านการสร้างความเข้มแข็งชุมชน การจัดระเบียบชุมชน การจัดตั้งกลุ่มพลังประชาชนใช้รูปแบบชุมชนเข้มแข็ง สร้างจิตสำนึกของชุมชนปลูกฝังอุดมการณ์ คุณธรรมพลเรือนทุกระดับทั้งภาคประชาชนเยาวชน และหน่วยงานของรัฐขยายผลดำเนินงานกิจกรรมให้ครอบคลุมทุกพื้นที่

๓.๕ การบริหารโดยคำนึงถึงหลักนิติธรรม ความโปร่งใส ความรับผิดชอบ ความคุ้มค่า การมีส่วนร่วม และมีคุณธรรม

๔. ยุทธศาสตร์การพัฒนาด้านการวางแผน การส่งเสริมการลงทุน พาณิชยกรรม และการท่องเที่ยว

แนวทางการพัฒนา

๔.๑ งานด้านการส่งเสริมการลงทุน ส่งเสริมแนวคิดเศรษฐกิจสร้างสรรค์ให้เกิดขึ้นแก่คนในชุมชน เพื่อเพิ่ม มูลค่าของผลิตภัณฑ์ชุมชน และมุ่งเน้นให้เกิดการพึ่งพาตนเองตามหลักปรัชญาเศรษฐกิจพอเพียง

๔.๒ งานด้านพาณิชยกรรม สำรวจหาสถานที่ที่ยังไม่ได้ใช้ประโยชน์ที่เหมาะสมกับการค้าขายและสร้างรายได้ที่มั่นคงให้แก่กลุ่มผู้ค้าขาย เพื่อเตรียมมาตรการรองรับในแผนพัฒนาท้องถิ่น

๔.๓ งานด้านการท่องเที่ยว ส่งเสริมให้มีการพัฒนาสถานที่ กลุ่มอาชีพ อาหารและเส้นทางคมนาคม เพื่อสร้างแหล่งท่องเที่ยวใหม่ในท้องถิ่น

๔.๔ งานด้านการส่งเสริมอาชีพ ส่งเสริมให้มีการพัฒนาเกษตรอินทรีย์ ที่ได้มาตรฐานพัฒนาฝีมือแรงงาน วิสาหกิจชุมชน ให้ความสำคัญกับแรงงานทั้งระบบ นอกกระบบ และส่งเสริมการมีงานทำ

๕. ยุทธศาสตร์การพัฒนาด้านการบริหารจัดการ และการอนุรักษ์ทรัพยากรธรรมชาติสิ่งแวดล้อม แนวทางการพัฒนา

- ๕.๑ งานด้านการอนุรักษ์ทรัพยากรธรรมชาติ และบำรุงรักษาป่าและน้ำอย่างยั่งยืน การบริหารจัดการทรัพยากรธรรมชาติ และสิ่งแวดล้อม การกำจัดขยะ โดยมีการบูรณาการของทุกภาคส่วนที่เกี่ยวข้อง
- ๕.๒ การขุดลอกพัฒนาแหล่งน้ำสาธารณะ การทำฝายชะลอน้ำในแหล่งน้ำสำคัญของชุมชน
- ๕.๓ การปลูกป่าเพื่อเก็บรักษาน้ำใต้ดิน
- ๕.๔ การบูรณาการในการจัดหาเครื่องจักรเพื่อการขุดเจาะบาดาลระหว่างองค์กรปกครองส่วนท้องถิ่น

๖. ยุทธศาสตร์การพัฒนาทางการศึกษา ศิลปะ วัฒนธรรม จารีตประเพณี และภูมิปัญญาท้องถิ่น แนวทางการพัฒนา

- ๖.๑ งานด้านการศึกษา ให้ความสำคัญกับการศึกษาในระบบ นอกระบบ การศึกษาตามอัธยาศัย
- ๖.๒ งานด้านส่งเสริมการสืบทอดภูมิปัญญาท้องถิ่น โดยการสำรวจข้อมูลภูมิปัญญาท้องถิ่นรวบรวมเป็นองค์ความรู้เผยแพร่ให้คนในท้องถิ่น โดยสนับสนุนให้มีการต่อยอดขยายความคิด แปลงเป็นจุดเด่นให้แก่ผลิตภัณฑ์ของท้องถิ่น
- ๖.๓ ส่งเสริมสืบทอดองค์ความรู้ ศิลปะ วัฒนธรรม จารีตประเพณี ภูมิปัญญาท้องถิ่นสู่ศูนย์กลางการศึกษา วัฒนธรรมในกลุ่มประชาคมอาเซียน

วิสัยทัศน์ พันธกิจ จุดมุ่งหมาย และแนวทางการพัฒนา

ยุทธศาสตร์ของเทศบาลตำบลนิเวศน์

วิสัยทัศน์การพัฒนา

“ยึดหลักธรรมาภิบาล บริหารงานโปร่งใส ตรวจสอบได้”

ยุทธศาสตร์การพัฒนา

๑. ยุทธศาสตร์การพัฒนาด้านโครงสร้างพื้นฐาน
๒. ยุทธศาสตร์การพัฒนาด้านเศรษฐกิจ
๓. ยุทธศาสตร์การพัฒนาทางการศึกษา ศาสนา และวัฒนธรรม
๔. ยุทธศาสตร์การพัฒนาด้านสังคม
๕. ยุทธศาสตร์การพัฒนาด้านสิ่งแวดล้อม
๖. ยุทธศาสตร์พัฒนาการบริหารกิจการบ้านเมืองที่ดี

แนวทางการพัฒนาเทศบาลตำบลนิเวศน์

๑) ยุทธศาสตร์การพัฒนาด้านโครงสร้างพื้นฐาน

แนวทางการพัฒนา

๑. ก่อสร้างปรับปรุงและซ่อมแซมระบบสาธารณูปโภคและสาธารณูปการในเขตเทศบาลให้ได้มาตรฐานและเพียงพอ
๒. สนับสนุนและส่งเสริมการวางแผนพัฒนาระบบการขนส่งให้สามารถเชื่อมโยงประสานกันได้อย่างสะดวกรวดเร็ว และมีประสิทธิภาพ
๓. ปรับปรุงสภาพแวดล้อมของชุมชนให้เหมาะสมและขยายบริการสังคมให้เข้าถึงชุมชนอย่างทั่วถึง
๔. ส่งเสริมสนับสนุนการกระจายโครงสร้างพื้นฐานที่จำเป็นเช่นไฟฟ้าประปาโทรศัพท์และการสื่อสารด้านโทรคมนาคมอื่น ๆ ไปสู่ชุมชนเพื่อยกระดับคุณภาพชีวิตของชุมชน
๕. ส่งเสริมและพัฒนาปรับปรุงแหล่งน้ำสะอาดสาธารณะให้เป็นน้ำสะอาดและอำนวยความสะดวกด้านการพักผ่อนหย่อนใจแก่ประชาชน
๖. สนับสนุนให้มีการจัดสวนหย่อมไม้ดอกไม้ประดับบนพื้นที่ว่าง รวมทั้งที่ของหน่วยงาน ราชการ เอกชน

๒) ยุทธศาสตร์การพัฒนาด้านเศรษฐกิจ

แนวทางการพัฒนา

๑. สนับสนุนการเสริมสร้างเศรษฐกิจพอเพียงตามแนวพระราชดำริและสร้างความเข้มแข็งของชุมชนและประชาสังคมเพื่อนำไปสู่การพัฒนาแบบพึ่งพาตนเอง
๒. รวมกลุ่มทางเศรษฐกิจด้วยการส่งเสริมกลุ่มออมทรัพย์และพัฒนากลุ่มอาชีพ
๓. ส่งเสริมตลาดชุมชนโดยจัดให้มีร้านค้าชุมชนและร้านค้าชุมชน สินค้าที่ระลึกชุมชน
๔. ฝึกอบรมให้ความรู้และทักษะในเชิงธุรกิจ การผลิต การบริหาร การจัดการ และตลาดให้แก่ผู้ประกอบการและองค์กรเอกชน และพัฒนาธุรกิจชุมชนให้เข้มแข็ง สร้างเครือข่ายกลุ่มอาชีพ

๓) ยุทธศาสตร์การพัฒนาทางการศึกษา

แนวทางการพัฒนา

๑. สนับสนุนให้ชุมชนมีส่วนร่วมในการจัดการศึกษาของเทศบาลและปรับปรุงหลักสูตรให้มีความสอดคล้องกับความต้องการของชุมชน
๒. สนับสนุนและส่งเสริมให้เด็กก่อนวัยเรียนได้รับการบริการด้านเตรียมความพร้อมในรูปแบบเช่นศูนย์พัฒนาเด็กเล็ก สถานรับเลี้ยงเด็ก โดยดำเนินการร่วมกันระหว่างรัฐ เทศบาล เอกชน ชุมชน และ ครอบครัว
๓. สนับสนุนกระบวนการปฏิรูปการเรียนรู้ตลอดชีวิตอย่างต่อเนื่องจัดสร้างแหล่งความรู้ในชุมชน พร้อมอุปกรณ์ส่งเสริมการเรียนรู้ เพื่อกระตุ้นและสนับสนุนการค้นคว้าความรู้ของครอบครัวและชุมชน
๔. ส่งเสริมการจัดการศึกษาที่ให้ทางเลือกหลากหลายตามความเหมาะสมของกลุ่มเป้าหมายต่าง ทั้งในระบบนอกระบบ ตามพระราชบัญญัติการศึกษาแห่งชาติ
๕. สนับสนุนและส่งเสริมให้ครูและชุมชนร่วมกันกำหนดและปรับปรุงหลักสูตรให้มีความสมดุลสัมพันธ์กันทั้งหลักสูตรที่เน้นการเป็นสากลบนฐานของความเป็นไทยหลักสูตรที่เน้นความสนใจของผู้เรียน และหลักสูตรท้องถิ่นเป็นภูมิปัญญาชาวบ้านและมีสภาพแวดล้อมของชุมชน
๖. สนับสนุนให้มีการประสานงานระหว่างหน่วยงานที่เกี่ยวข้องในการค้นคว้าวิจัยการสาธิตการสอน และแนะนำวิธีการต่อเด็กที่มีปัญญาเลิศ และเด็กที่มีความสามารถพิเศษ
๗. ส่งเสริมให้มีการพัฒนาครูอาจารย์และบุคลากรทางการศึกษาด้านการฝึกอบรมอย่างต่อเนื่องตลอดทั้งการพัฒนาให้สามารถใช้ระบบเทคโนโลยีสารสนเทศได้อย่างมีประสิทธิภาพ
๘. ส่งเสริม สืบสานจารีตประเพณี ศาสนาและวัฒนธรรม อันดีงามให้คงอยู่กับท้องถิ่นสืบไป
๙. ส่งเสริมการพัฒนาระบบฐานข้อมูลสารสนเทศทั้งด้านเศรษฐกิจและสังคมให้ทันสมัยถูกต้องเพื่อส่งเสริมกระบวนการเรียนรู้อย่างกว้างขวาง

๔) ยุทธศาสตร์การพัฒนาด้านสังคม

แนวทางการพัฒนา

๑. ส่งเสริมความรู้ด้านสุขภาพอนามัยของประชาชนเพื่อการมีสุขภาพดีถ้วนหน้า
๒. สนับสนุนจัดศูนย์บริการสาธารณสุขและเพิ่มบุคลากรทางด้านสาธารณสุขให้เพียงพอ
๓. สนับสนุนให้ประชาชนและชุมชนมีสิทธิ์รับรู้และเข้าถึงข้อมูลข่าวสารอันเป็นประโยชน์ต่อสุขภาพอนามัย และสามารถเลือกบริโภคสินค้าที่มีคุณภาพและปลอดภัย
๔. ส่งเสริมให้หน่วยงานของรัฐ สถานประกอบการ ธุรกิจเอกชน และสถานศึกษาทุกระดับจัดกิจกรรมการเล่นกีฬา และการออกกำลังกายเพื่อสุขภาพอย่างกว้างขวาง รวมทั้งจัดให้มีสถานที่ออกกำลังกาย และเล่นกีฬาอย่างเพียงพอและทั่วถึง
๕. สนับสนุนให้ประชาชนมีหลักประกันด้านสุขภาพอย่างทั่วถึงครอบคลุมผู้มีรายได้น้อยควบคู่กับการปรับปรุงและพัฒนาระบบประกันสุขภาพและเป็นธรรม
๖. สนับสนุนการพัฒนาแพทย์แผนไทยผสมในระบบสาธารณสุข โดยการพัฒนาองค์ความรู้ด้านภูมิปัญญาท้องถิ่นและการพัฒนาระบบข้อมูลข่าวสารทางด้านสาธารณสุข

๗. พัฒนาปรับปรุงระบบการดำเนินงานป้องกันและแก้ไขปัญหาโรคเอดส์และโรคติดต่ออื่นๆ
๘. สนับสนุนให้ชุมชนดำเนินด้านการรักษาความปลอดภัยในชีวิตและทรัพย์สิน โดยให้มีมาตรการระบบงานและวิธีการปฏิบัติในการตรวจตรา แจ้งข่าวสาร ระวังเหตุอย่างเป็นระบบ
๙. ส่งเสริมให้มีการพัฒนาระบบป้องกันและบรรเทาสาธารณภัย รวมทั้งให้ทุกชุมชนได้มีเครื่องมืออุปกรณ์ และได้รับการฝึกอบรมความพร้อม ตามความเห็นชอบและสามารถป้องกันบรรเทาสาธารณภัยได้
๑๐. ส่งเสริมการป้องกันและแก้ไขปัญหาอาชญากรรมในหมู่บ้านต่างๆ โดยเฉพาะเด็กและเยาวชนทั้งในและนอกระบบโรงเรียน ตลอดจนผู้ใช้แรงงานโดยเน้นการมีส่วนร่วมของชุมชน
๑๑. เสริมสร้างสมรรถภาพของชุมชนให้แข็งแรง สามารถพึ่งตนเองได้ ตระหนักถึงหน้าที่ทั้งต่อตนเองและสังคม และสนับสนุนกิจกรรมทางศาสนาและวัฒนธรรมที่ริเริ่มโดยชุมชนการพัฒนากระบวนการสร้างสรรค์ด้านศิลปวัฒนธรรมแก่การสร้างผลงานที่มีคุณภาพแก่สังคม
๑๒. สร้างเสริมความรู้ความเข้าใจถึงรากฐานของวัฒนธรรมประเพณีท้องถิ่นและ ร่วมมือกันเผยแพร่รักษา สืบทอดวัฒนธรรมประเพณีอันดีงาม และมีความเป็นเอกลักษณ์ของท้องถิ่น
๑๓. สงเคราะห์เด็กและเยาวชน คนชรา คนพิการทุพพลภาพ ประชาชนผู้ทุพยากขาดแคลน ไร้ที่พึ่ง ให้มี คุณภาพชีวิตที่ดีขึ้น

๕) ยุทธศาสตร์การพัฒนาด้านสิ่งแวดล้อม

แนวทางการพัฒนา

๑. ลดปริมาณขยะมูลฝอยและกากของเสียที่เกิดจากชุมชนและส่งเสริมการนำมาใช้ใหม่อย่างเหมาะสม
๒. จัดให้มีการจัดการขยะมูลฝอยและสิ่งปฏิกูลที่เหมาะสม ตั้งแต่การเก็บขน การขนส่ง และการกำจัดอย่างถูกสุขลักษณะ
๓. รณรงค์ เผยแพร่ ประชาสัมพันธ์เพื่อส่งเสริมจิตสำนึกให้แก่ประชาชนและองค์กรชุมชนได้ตระหนักถึงผลกระทบจากความเสื่อมโทรมของทรัพยากรธรรมชาติและสิ่งแวดล้อมรวมทั้งให้ความร่วมมือในการป้องกัน ติดตามเฝ้าระวังและแก้ไขปัญหาเพื่อการพัฒนาที่ยั่งยืน และคุณภาพชีวิตที่ดี
๔. จัดการสิ่งแวดล้อมชุมชนและพื้นที่สีเขียว เพื่อรักษาสภาพแวดล้อมธรรมชาติที่มีสีเขียวพื้นที่โล่งและสวนสาธารณะในเมืองให้ได้สัดส่วนกับจำนวนคน และการเจริญเติบโตของชุมชนรวมทั้งเพื่อเป็นการเสริมสร้างภูมิทัศน์ท้องถิ่น
๕. ส่งเสริม ประสาน และผนึกกำลังกับส่วนราชการทั้งในส่วนกลาง ภูมิภาคและท้องถิ่นอื่น องค์กรเอกชน และประชาชนให้ร่วมแก้ไขปัญหาทรัพยากรธรรมชาติและสิ่งแวดล้อม

๖. ยุทธศาสตร์การพัฒนาการบริหารกิจการบ้านเมืองที่ดี

แนวทางการพัฒนา

๑. พัฒนาและปฏิรูประบบการบริหารงานของเทศบาลให้มีประสิทธิภาพ มุ่งผลสัมฤทธิ์ของการบริหารงบประมาณ

๒. เสริมสร้างกระบวนการพัฒนาและการตัดสินใจแบบมีส่วนร่วมของประชาสังคมทั้งภาคราชการ ภาคธุรกิจเอกชน องค์กรพัฒนาเอกชน นักวิชาการ สื่อมวลชน ชุมชน และประชาชน ในการร่วมคิดร่วมทำร่วมรับผิดชอบ และร่วมติดตามประเมินผลอย่างต่อเนื่อง

๓. พัฒนาและปรับปรุงศักยภาพของบุคลากรในมีจิตสำนึกในการปฏิบัติหน้าที่ให้เน้นความสามารถ และ สร้างประโยชน์แก่ประชาชนและสังคมเป็นหลักการปฏิบัติงานอย่างสุจริต เพื่อรองรับการกระจายอำนาจ และการ ถ่ายโอนภารกิจ และเพื่อเตรียมรองรับระบบการตรวจสอบความโปร่งใส

๔. พัฒนาและปรับปรุงเครื่องมือเครื่องใช้ในการบริการประชาชนและนำเทคโนโลยีที่ทันสมัยและเหมาะสม มาใช้เพื่อเพิ่มประสิทธิภาพในการบริหารงานและบริการประชาชน

๕. ส่งเสริมและสนับสนุนสร้างเครือข่ายชุมชน การจัดเวทีประชาคมในชุมชนเพื่อสร้างกระบวนการเรียนรู้ ความเข้าใจและมีส่วนร่วมเพื่อการสร้างชุมชนที่เข้มแข็ง

๖. จัดให้มีการอบรมถ่ายทอดความรู้ให้แก่ประชาชนในชุมชน ให้มีประสิทธิภาพในการพัฒนาตนเองและชุมชน

๗. เพิ่มประสิทธิภาพการจัดเก็บรายได้ของเทศบาลโดยปรับปรุงเทศบัญญัติ อัตราภาษีและค่าธรรมเนียมที่ มุ่งความเสมอภาคและมีประสิทธิภาพและให้มีรายได้เพียงพอในการบริหารจัดการด้านสังคมอย่างทั่วถึง

๘. พัฒนาประสิทธิภาพของการประชาสัมพันธ์ให้ครอบคลุมถึงชุมชนในเขตเทศบาลอย่างทั่วถึง

๙. ส่งเสริมให้มีการลดการใช้พลังงานที่ฟุ่มเฟือยทุกประเภท ตลอดจนการใช้มาตรการประหยัดไฟฟ้าน้ำมันด้วยการจัดหาเทคโนโลยีที่เหมาะสมแทนที่

นโยบายของผู้บริหารเทศบาลตำบลนิเวศน์

นายกเทศมนตรีตำบลนิเวศน์ ได้แถลงนโยบายต่อสภาเทศบาล โดยมีสาระสำคัญที่จะยึดถือเป็นแนวทางปฏิบัติเพื่อให้สอดคล้องกับนโยบายของรัฐบาล ในการแก้ไขปัญหาความเดือดร้อนและเพื่อประโยชน์สุขของประชาชนเป็นสำคัญ ดังต่อไปนี้

- ๑) ยุทธศาสตร์การพัฒนาด้านโครงสร้างพื้นฐาน
- ๒) ยุทธศาสตร์การพัฒนาด้านเศรษฐกิจ
- ๓) ยุทธศาสตร์การพัฒนาด้านสังคม
- ๔) ยุทธศาสตร์การพัฒนาด้านการศึกษา
- ๕) ยุทธศาสตร์การพัฒนาด้านสิ่งแวดล้อม
- ๖) ยุทธศาสตร์การพัฒนาการบริหารกิจการบ้านเมืองที่ดี

ส่วนที่ ๓

ผลการติดตามและประเมินผลแผนพัฒนาตามแบบตัวบ่งชี้การปฏิบัติงาน (Performance indicators)

ในการติดตามและประเมินผลแผนพัฒนาของเทศบาล คณะกรรมการติดตามและประเมินผลแผนพัฒนาเทศบาลตำบลนิเวศน์ ได้กำหนดเครื่องมือ อุปกรณ์ สิ่งที่ใช้เป็นสื่อสำหรับการติดตามและประเมินผล เพื่อใช้ในการรวบรวมข้อมูลแผนพัฒนาที่ได้กำหนดขึ้น ซึ่งมีผลต่อการพัฒนาท้องถิ่น ข้อมูลดังกล่าวเป็นได้ทั้งข้อมูลเชิงปริมาณ และข้อมูลเชิงคุณภาพ มีความจำเป็นและสำคัญในการนำมาหาค่าและผลของประโยชน์ที่ได้รับจากแผนพัฒนา เป็นแบบสอบถาม แบบวัดคุณภาพแผน แบบติดตามและประเมินผลโครงการสำหรับแผนพัฒนาเพื่อความสอดคล้องของยุทธศาสตร์และโครงการ แบบตัวบ่งชี้ของการปฏิบัติงาน แบบบันทึกข้อมูล แบบรายงาน เพื่อนำไปวิเคราะห์ทางสถิติ และการหาผลสัมฤทธิ์โดยรูปแบบต่าง ๆ ที่สอดคล้องกับบริบทของท้องถิ่น โดยเครื่องมือที่ใช้ในการติดตามและประเมินผลแผนพัฒนาของเทศบาลตำบลนิเวศน์ ประจำปีงบประมาณ พ.ศ. ๒๕๖๘ คือการประเมินผลในเชิงปริมาณ โดยใช้แบบการติดตามและประเมินผลแบบตัวบ่งชี้การปฏิบัติงาน (Performance Indicators) ดังนี้

๑. ลักษณะของแบบตัวบ่งชี้การปฏิบัติงาน

เป็นเครื่องมือที่ใช้วัดผลการปฏิบัติงานหรือประเมินผลการดำเนินงานในด้านต่างๆ ซึ่งสามารถแสดงผลการวัดหรือประเมินผลการวัดในรูปข้อมูลเชิงปริมาณ เพื่อสะท้อนประสิทธิภาพประสิทธิผลในการปฏิบัติงาน ซึ่งสามารถเป็นเครื่องมือที่ใช้ในการติดตามและประเมินผลในการพัฒนากิจกรรม โครงการ ตลอดจนกลยุทธ์/แผนงาน ซึ่งตัวบ่งชี้การปฏิบัติงานจะเป็นการรวบรวมข้อมูลเกี่ยวกับปัจจัยนำเข้า (Input) กระบวนการ (processes) ผลผลิต (output) และผลกระทบ (impact) อันจะช่วยในการวิเคราะห์การดำเนินงานที่เกิดขึ้น ตลอดจนใช้เป็นข้อมูลในการปรับปรุงการทำงานต่อไปเงื่อนไขสำคัญของตัวบ่งชี้การปฏิบัติก็คือ การมีส่วนร่วมของผู้มีส่วนได้ส่วนเสีย (key stakeholders) ในการกำหนดตัวบ่งชี้ เพราะจะเป็นการสร้างความเข้าใจร่วมกัน ตลอดจนการใช้ตัวบ่งชี้เหล่านั้นในการดำเนินการช่วยในการตัดสินใจได้ต่อไป การใช้ตัวบ่งชี้การปฏิบัติงานจะเริ่มจากการกำหนดเป้าหมายในการปฏิบัติ และแนวทางการประเมินความสำเร็จตามตัวบ่งชี้ที่กำหนดไว้ในบางแผนงานอาจมีการกำหนดระบบเตือนภัยล่วงหน้า (early warning system) เพื่อให้ทราบข้อผิดพลาดจากการดำเนินการที่เกิดขึ้นว่าเป็นไปตามแนวทางที่ได้วางไว้หรือไม่ หรืออาจมีการประเมินแนวลึก (in - depth evaluation) เพื่อให้ทราบรายละเอียดของข้อมูลที่จำเป็น

๒. ความสำคัญของการใช้แบบตัวบ่งชี้การปฏิบัติงาน

๒.๑ ทำให้ทราบได้ว่าสิ่งที่ได้ดำเนินงานไปนั้นมีความก้าวหน้ามากน้อยเพียงใด สำเร็จหรือไม่สำเร็จ เพราะเหตุใดประชาชนที่มาขอรับบริการพอใจหรือไม่

๒.๒ สามารถคาดการณ์ล่วงหน้าได้ว่าอะไรจะเกิดขึ้น ต่อไปในอนาคตผู้ที่ควบคุมดูแลกิจกรรมเหล่านั้น จะหาวิธีการแก้ไขปัญหาที่จะเกิดขึ้นได้ทันต่อเหตุการณ์ หรือแม้ว่าเหตุการณ์จะสิ้นสุดแล้วก็ตาม ผลการประเมินตัวชี้วัดที่ได้จะเป็นประโยชน์ในการวางแผนการ ปฏิบัติงานในอนาคต เพื่อให้การปฏิบัติงานต่อไปประสบผลสำเร็จตามวัตถุประสงค์อย่างมีประสิทธิภาพ และประสิทธิผล

๒.๓ เพื่อนำไปสู่การพัฒนาวิธีการปฏิบัติขององค์กรปกครองส่วนท้องถิ่นที่ดีขึ้น

๒.๔ เป็นเครื่องมือในการวัดประสิทธิภาพ ประสิทธิผลในการทำงานและใช้เป็นเกณฑ์พิจารณาในการจัดสรรเงินรางวัล (Bonus) แก่ข้าราชการและลูกจ้างของส่วนราชการต่าง ๆ โดยคาดหวังว่าจะเป็นเครื่องมือกระตุ้นให้ข้าราชการทำงานอย่างมีประสิทธิภาพ และมีผลตอบแทนที่เป็นธรรม

๓. วัตถุประสงค์ในการใช้แบบตัวบ่งชี้การปฏิบัติงาน

- ๓.๑ เพื่อให้ทราบถึงประสิทธิภาพของการจัดทำแผนพัฒนา
- ๓.๒ เพื่อให้ทราบถึงผลการนำแผนพัฒนาไปปฏิบัติ
- ๓.๓ เพื่อให้ทราบถึงผลกระทบของการดำเนินโครงการ

๔. ขั้นตอนการดำเนินงานตามแบบตัวบ่งชี้การปฏิบัติงาน

- ๔.๑ กำหนดตัวบ่งชี้การปฏิบัติงาน
- ๔.๒ กำหนดเกณฑ์การประเมินตัวบ่งชี้
- ๔.๓ ดำเนินการประเมินตามตัวบ่งชี้
- ๔.๔ สรุปผลการประเมินตามตัวบ่งชี้

ขั้นตอนการดำเนินงานตามแบบตัวบ่งชี้การปฏิบัติงาน

๔.๑ การกำหนดตัวบ่งชี้การปฏิบัติงาน คะแนนเต็ม ๓๐ คะแนน ดังนี้

(๑) ยุทธศาสตร์การพัฒนา ดังนี้

- ตัวบ่งชี้ที่ ๑ : ขั้นตอนการจัดทำแผนยุทธศาสตร์ (๕ คะแนน)
- ตัวบ่งชี้ที่ ๒ : คุณภาพแผนยุทธศาสตร์ (๕ คะแนน)

(๒) แผนพัฒนาท้องถิ่น

- ตัวบ่งชี้ที่ ๓ : ขั้นตอนการจัดทำแผนพัฒนาท้องถิ่น (๕ คะแนน)
- ตัวบ่งชี้ที่ ๔ : คุณภาพแผนพัฒนาท้องถิ่น (๕ คะแนน)

(๓) การนำแผนไปปฏิบัติ

- ตัวบ่งชี้ที่ ๕ : การดำเนินโครงการ (๕ คะแนน)
- ตัวบ่งชี้ที่ ๖ : ผลกระทบหรือความเสียหายจากการดำเนินโครงการ (๕ คะแนน)

๔.๒ กำหนดเกณฑ์การประเมินตัวบ่งชี้ คะแนนเต็ม ๓๐ คะแนน ดังนี้

- คะแนน ๓๐ คะแนน = ดีมาก
- คะแนน ๒๕ ขึ้นไป = พอใช้
- ต่ำกว่า ๒๐ = ต้องปรับปรุง

ตัวบ่งชี้ที่ ๑ : ขั้นตอนการจัดทำแผนยุทธศาสตร์

เกณฑ์ตัวชี้วัด : มีการดำเนินการครบทุกขั้นตอน คะแนนเต็ม ๕ คะแนน

- | | |
|--|-------------|
| ➤ มีการดำเนินการครบทุกขั้นตอน (๑๐ ขั้นตอน) | ได้ ๕ คะแนน |
| ➤ มีการดำเนินการ ๘ - ๙ ขั้นตอน | ได้ ๔ คะแนน |
| ➤ มีการดำเนินการ ๖ - ๗ ขั้นตอน | ได้ ๓ คะแนน |
| ➤ มีการดำเนินการไม่ถึง ๖ ขั้นตอน | ไม่ได้คะแนน |

ผลการติดตามและประเมิน ตัวบ่งชี้ที่ ๑ : ขั้นตอนการจัดทำแผนยุทธศาสตร์		คะแนนเต็ม ๕ คะแนนที่ได้ ๕
ลำดับ ที่	การดำเนินการ	มีการดำเนินการ (ใส่เครื่องหมาย ✓)
๑	คณะกรรมการพัฒนาท้องถิ่นจัดประชุมประชาคมท้องถิ่น ส่วนราชการและ รัฐวิสาหกิจที่เกี่ยวข้อง เพื่อแจ้งแนวทางการพัฒนาท้องถิ่น รับทราบปัญหา ความต้องการ ประเด็นการพัฒนา และประเด็นที่เกี่ยวข้องตลอดจนความ ช่วยเหลือทางวิชาการ และแนวทางปฏิบัติที่เหมาะสมกับสภาพพื้นที่เพื่อนำมา กำหนดแนวทางการจัดทำแผนยุทธศาสตร์การพัฒนา โดยให้นำข้อมูลพื้นฐาน ในการพัฒนามาจากหน่วยงานต่างๆ และข้อมูลในแผนชุมชนมาพิจารณา ประกอบการจัดทำแผนยุทธศาสตร์การพัฒนา	✓
๒	คณะกรรมการมีการกำหนดแนวทางการพัฒนา	✓
๓	คณะกรรมการได้นำข้อมูลพื้นฐานในการพัฒนามาจากหน่วยงานต่างๆ และ ข้อมูลในแผนชุมชนมาพิจารณาประกอบการจัดทำแผนยุทธศาสตร์การพัฒนา	✓
๔	มีการทบทวนแผนยุทธศาสตร์	✓
๕	มีการเสนอโครงการจากที่ประชาคมท้องถิ่น	✓
๖	มีการพิจารณาแผนชุมชนที่เกินศักยภาพมาบรรจุในแผนยุทธศาสตร์	✓
๗	มีการจัดลำดับความสำคัญของโครงการ	✓
๘	มีการประชุมคณะกรรมการสนับสนุนในการจัดทำร่างแผนยุทธศาสตร์	✓
๙	มีการประชุมคณะกรรมการพัฒนาพิจารณาร่างแผนยุทธศาสตร์	✓
๑๐	ผู้บริหารประกาศใช้แผนยุทธศาสตร์การพัฒนาได้ทันกำหนด	✓
มีการดำเนินการครบ ๑๐ ขั้นตอน		

ตัวบ่งชี้ที่ ๒ : คุณภาพแผนยุทธศาสตร์

เกณฑ์ตัวชี้วัด : มีการดำเนินการตามประเด็นการพิจารณาการจัดทำแผน คะแนนเต็ม ๕ คะแนน

- ประเด็นการพิจารณา ๑๐๐ คะแนน ได้ ๕ คะแนน
- ประเด็นการพิจารณา ๙๐ - ๙๙ คะแนน ได้ ๔ คะแนน
- ประเด็นการพิจารณา ๘๐ - ๘๙ คะแนน ได้ ๓ คะแนน
- ประเด็นการพิจารณาต่ำกว่า ๘๐ คะแนน ไม่ได้คะแนน

ผลการติดตามและประเมิน ตัวบ่งชี้ที่ ๒ : คุณภาพแผนยุทธศาสตร์			คะแนนเต็ม ๕ คะแนนที่ได้ <u>๕</u>
แผนพัฒนา	การติดตามและประเมิน	คะแนนประเมิน	คะแนนที่ได้
แผนยุทธศาสตร์การพัฒนา	การประเมินคุณภาพ ของแผน	๑๐๐ คะแนน	๕

รายละเอียดผลการประเมินคุณภาพของแผน
แนวทางการพิจารณาคุณภาพแผนยุทธศาสตร์การพัฒนา
ของเทศบาลตำบลนิเวศน์

ประเด็นการพิจารณา	คะแนนเต็ม	คะแนนที่ได้
๑. ข้อมูลสภาพทั่วไปขององค์กรปกครองส่วนท้องถิ่น	๑๐	๑๐
๒. การวิเคราะห์สภาพการณ์และศักยภาพ	๒๕	๒๕
๓. ยุทธศาสตร์ ประกอบด้วย	๖๕	๖๕
๓.๑ วิสัยทัศน์	(๕)	(๕)
๓.๒ พันธกิจ	(๕)	(๕)
๓.๓ ประเด็นยุทธศาสตร์	(๑๐)	(๑๐)
๓.๔ เป้าประสงค์ของแต่ละยุทธศาสตร์	(๕)	(๕)
๓.๕ ตัวชี้วัดและค่าเป้าหมายของแต่ละประเด็นยุทธศาสตร์	(๑๕)	(๑๕)
๓.๖ กลยุทธ์ของแต่ละประเด็นยุทธศาสตร์	(๑๐)	(๑๐)
๓.๗ บัญชีรายการชุดโครงการของแต่ละประเด็นยุทธศาสตร์	(๑๕)	(๑๕)
รวม	๑๐๐	๑๐๐

ตัวบ่งชี้ที่ ๓ : ขั้นตอนการจัดทำแผนพัฒนาท้องถิ่น

เกณฑ์ตัวชี้วัด : มีการดำเนินการครบทุกขั้นตอน คะแนนเต็ม ๕ คะแนน

- มีการดำเนินการครบทุกขั้นตอน (๑๐ ขั้นตอน) ได้ ๕ คะแนน
- มีการดำเนินการ ๘ - ๙ ขั้นตอน ได้ ๔ คะแนน
- มีการดำเนินการ ๖ - ๗ ขั้นตอน ได้ ๓ คะแนน
- มีการดำเนินการไม่ถึง ๖ ขั้นตอน ไม่ได้คะแนน

ผลการติดตามและประเมิน ตัวบ่งชี้ที่ ๓ : ขั้นตอนการจัดทำแผนพัฒนาท้องถิ่น		คะแนนเต็ม ๕ คะแนนที่ได้ ๕
ลำดับที่	การดำเนินการ	มีการดำเนินการ (ใส่เครื่องหมาย ✓)
๑	กำหนดสัดส่วนในการจัดประชุมประชาคมตามหนังสือ ตามหนังสือ กระทรวงมหาดไทย ด่วนที่สุด ที่ มท ๐๘๑๐.๒/ว ๐๖๐๐ ลงวันที่ ๒๙ มกราคม ๒๕๕๙ เรื่อง แนวทางและหลักเกณฑ์การจัดทำและ ประสานแผนพัฒนาท้องถิ่นขององค์กรปกครองส่วนท้องถิ่น	✓
๒	มีผู้เข้าร่วมประชุมประชาคมท้องถิ่นมากกว่าร้อยละ ๖๐ ของสัดส่วน	✓
๓	มีการกำหนดประเด็นหลักการพัฒนา กรอบยุทธศาสตร์และแนวทางการ พัฒนาขององค์กรปกครองส่วนท้องถิ่นในเขตจังหวัดรวมทั้งวิสัยทัศน์ พันธกิจ จุดมุ่งหมาย	✓
๔	มีการทบทวนแผนพัฒนา	✓
๕	มีการเสนอโครงการจากที่ประชาคมท้องถิ่น	✓
๖	มีการพิจารณาแผนชุมชนที่เกินศักยภาพมาบรรจุในแผนพัฒนา	✓
๗	มีการจัดลำดับความสำคัญของโครงการ	✓
๘	มีการดำเนินการประชุมคณะกรรมการสนับสนุนในการจัดทำร่างแผนพัฒนา	✓
๙	มีการประชุมคณะกรรมการพัฒนาพิจารณาร่างแผนพัฒนา	✓
๑๐	ผู้บริหารประกาศใช้แผนพัฒนาได้ทันตามกำหนด	✓
มีการดำเนินการครบ ๑๐ ขั้นตอน		

ตัวบ่งชี้ที่ ๔ : คุณภาพแผนพัฒนาท้องถิ่น

เกณฑ์ตัวชี้วัด : มีการดำเนินการตามประเด็นการพิจารณาการจัดทำแผน คะแนนเต็ม ๕ คะแนน

- ประเด็นการพิจารณา ๑๐๐ คะแนน ได้ ๕ คะแนน
- ประเด็นการพิจารณา ๙๐ - ๙๙ คะแนน ได้ ๔ คะแนน
- ประเด็นการพิจารณา ๘๐ - ๘๙ คะแนน ได้ ๓ คะแนน
- ประเด็นการพิจารณาต่ำกว่า ๘๐ คะแนน ไม่ได้คะแนน

ผลการติดตามและประเมิน ตัวบ่งชี้ที่ ๔ : คุณภาพแผนพัฒนาท้องถิ่น			คะแนนเต็ม ๕ คะแนนที่ได้ ๕
แผนพัฒนา	การติดตามและประเมิน	คะแนนประเมิน	คะแนนที่ได้
แผนพัฒนาท้องถิ่น (พ.ศ.๒๕๖๖ - ๒๕๗๐)	การติดตามและประเมินผล โครงการสำหรับแผนพัฒนา เพื่อความสอดคล้องของ ยุทธศาสตร์และโครงการ	๑๐๐ คะแนน	๕

รายละเอียดผลการติดตามและประเมินผลโครงการสำหรับแผนพัฒนาท้องถิ่น (พ.ศ.๒๕๖๖ - ๒๕๗๐)
เพื่อสอดคล้องกับยุทธศาสตร์และโครงการ

ประเด็นการพิจารณา	คะแนน เต็ม	คะแนน ที่ได้
๑. การสรุปสถานการณ์การพัฒนา	๑๐	๑๐
๒. การประเมินผลการนำแผนพัฒนาไปปฏิบัติในเชิงปริมาณ	๑๐	๑๐
๓. การประเมินผลการนำแผนพัฒนาไปปฏิบัติในเชิงคุณภาพ	๑๐	๑๐
๔. แนวทางการพัฒนาและยุทธศาสตร์การพัฒนา	๑๐	๑๐
๕. โครงการพัฒนาประกอบด้วย	๖๐	๖๐
๕.๑ ความชัดเจนของชื่อโครงการ	๕	๕
๕.๒ กำหนดวัตถุประสงค์สอดคล้องกับโครงการ	๕	๕
๕.๓ จำนวนวัตถุประสงค์มีความเหมาะสมกับโครงการ	๓	๓
๕.๔ เป้าหมาย (ผลผลิตของโครงการ) มีความชัดเจนนำไปสู่การตั้งงบประมาณได้ ถูกต้อง	๕	๕
๕.๕ เป้าหมาย (ผลผลิตของโครงการ) มีความสอดคล้อง ต่อเนื่องกับระยะเวลา	๓	๓
๕.๖ งบประมาณมีความสอดคล้องกับเป้าหมาย (ผลผลิตของโครงการ)	๔	๔
๕.๗ มีการประมาณการราคาถูกต้องตามหลักวิธีการงบประมาณ	๕	๕
๕.๘ มีงบประมาณที่ผ่านมา ๓ ปีย้อนหลัง ตามความเป็นจริง	๓	๓
๕.๘ โครงการแต่ละโครงการครอบคลุมระยะเวลา ๓ ปี ทุกโครงการ	๕	๕
๕.๑๐ มีการกำหนดตัวชี้วัด (KPI) และสอดคล้องกับวัตถุประสงค์และผลที่คาดว่าจะ ได้รับ	๕	๕
๕.๑๑ ตัวชี้วัด (KPI) วัดได้ถูกต้องตามหลักของการจัดทำโครงการ	๔	๔
๕.๑๒ ผลที่คาดว่าจะได้รับ สอดคล้องกับโครงการ	๕	๕
๕.๑๓ ผลที่คาดว่าจะได้รับ สอดคล้องกับวัตถุประสงค์	๕	๕
๕.๑๔ หน่วยงานรับผิดชอบหลักสอดคล้องกับ แบบ ยท. ๐๓ และ แบบ ยท. ๐๔	๓	๓
รวม	๑๐๐	๑๐๐

ตัวบ่งชี้ที่ ๕ : การดำเนินโครงการ

เกณฑ์การประเมิน : การดำเนินโครงการ คะแนนเต็ม ๕ คะแนน

- ดำเนินการได้มากกว่าร้อยละ ๕๐ ได้ ๕ คะแนน
- ดำเนินการได้มากกว่าร้อยละ ๔๐ ได้ ๔ คะแนน
- ดำเนินการได้ร้อยละ ๓๐ ขึ้นไป ได้ ๓ คะแนน
- ดำเนินการได้ต่ำกว่าร้อยละ ๓๐ ไม่ได้คะแนน

ผลการติดตามและประเมิน ตัวบ่งชี้ที่ ๕ : การดำเนินโครงการ			คะแนนเต็ม ๕ คะแนนที่ได้ ๕
การดำเนินการ	จำนวน โครงการ	ร้อยละ	คะแนน
โครงการตามแผนพัฒนาท้องถิ่น ประจำปี พ.ศ. ๒๕๖๘	๖๙๘	๑๐๐	๕
เทศบัญญัติงบประมาณรายจ่าย ประจำปีงบประมาณ พ.ศ. ๒๕๖๘	๑๑๐	๑๕.๗๕	๐
การดำเนินงานจริง ประจำปีงบประมาณ พ.ศ. ๒๕๖๘	๓๗	๓๓.๖๓	๓

หมายเหตุ : จำนวนร้อยละจากแผนพัฒนาท้องถิ่น (เฉพาะปีงบประมาณ พ.ศ. ๒๕๖๘)

ตัวบ่งชี้ที่ ๖ : ผลกระทบหรือความเสียหายจากการดำเนินโครงการ

เกณฑ์การประเมิน : ผลกระทบหรือความเสียหายที่เกิดขึ้น คะแนนเต็ม ๕ คะแนน

- ไม่มีผลกระทบ ได้ ๕ คะแนน
- มีผลกระทบ ๑ โครงการ ได้ ๔ คะแนน
- มีผลกระทบ ๒ - ๓ โครงการ ได้ ๓ คะแนน
- มีผลกระทบมากกว่า ๓ โครงการ ไม่ได้คะแนน

ผลการติดตามประเมิน ตัวบ่งชี้ที่ ๖ : ผลกระทบหรือความเสียหายจากการดำเนินโครงการ			คะแนนเต็ม ๕ คะแนนที่ได้ ๕
โครงการที่ดำเนินการ	จำนวน โครงการ	ผลกระทบ	
โครงการที่ดำเนินการในปีงบประมาณ (พ.ศ. ๒๕๖๘)	๓๗	ไม่มีผลกระทบ	๕

๔.๔ สรุปผลการประเมินตัวบ่งชี้

ลำดับที่	ตัวบ่งชี้	คะแนนเต็ม	คะแนนที่ได้
๑	ขั้นตอนการจัดทำยุทธศาสตร์	๕	๕
๒	คุณภาพแผนยุทธศาสตร์	๕	๕
๓	ขั้นตอนการจัดทำแผนพัฒนาท้องถิ่น	๕	๕
๔	คุณภาพแผนพัฒนาท้องถิ่น	๕	๕
๕	การดำเนินโครงการ	๕	๕
๖	ผลกระทบหรือความเสียหายจากการดำเนินโครงการ	๕	๕
รวมคะแนน		๓๐	๓๐

ข้อคิดเห็น

จากสรุปผลการประเมินตัวบ่งชี้การปฏิบัติงาน คะแนนที่ได้ ๓๐ คะแนน ซึ่งมีค่าประเมินที่ผ่านเกณฑ์การประเมิน และมีเกณฑ์การพัฒนาที่ต่ำมาก

ข้อเสนอแนะ

เพื่อให้การดำเนินโครงการของเทศบาลบรรลุเป้าหมายที่กำหนดเอาไว้ในแผนพัฒนา เห็นควรให้เทศบาลตำบลนิเวศน์ดำเนินการตามแผนการดำเนินงาน เพื่อให้ผลสัมฤทธิ์การปฏิบัติงานอย่างมีประสิทธิภาพมากยิ่งขึ้น

**แบบตัวบ่งชี้การปฏิบัติงานรายการ
(การติดตามและประเมินผลโครงการ ประจำปีงบประมาณ พ.ศ.๒๕๖๘)**

ชื่อโครงการ :

.....

ผู้รับผิดชอบโครงการ : ชื่อ-สกุลตำแหน่ง

สังกัด : สำนัก/กอง

คำอธิบาย : ให้ใส่เครื่องหมาย ✓ ในช่องที่เลือก

ลำดับที่	ประเด็นการประเมิน (ตัวบ่งชี้)	ใช่	ไม่ใช่
๑	เป็นโครงการที่ประชาคมท้องถิ่นเสนอ หรือเห็นชอบ หรือจากแผนชุมชน หรือจากแผนเศรษฐกิจพอเพียงท้องถิ่น (ด้านการเกษตรและแหล่งน้ำ) ที่เกินศักยภาพของชุมชน		
๒	เป็นโครงการที่อยู่ในแผนพัฒนา		
๓	สอดคล้องกับแนวทางการพัฒนาของเทศบาล		
๔	ได้ดำเนินโครงการ		
๕	ดำเนินโครงการตามห้วงเวลาที่กำหนดเอาไว้ในแผนการดำเนินงาน		
๖	งบประมาณเพียงพอในการดำเนินโครงการ		
๗	กลุ่มเป้าหมายร้อยละ ๕๐ ขึ้นได้รับประโยชน์		
๘	การเบิกจ่ายงบประมาณได้ร้อยละ ๕๐ ขึ้นไป		
๙	มีผลกระทบหรือความเสียหายที่เกิดขึ้นในการดำเนินโครงการ โปรดระบุผลกระทบ		
๑๐	ความพึงพอใจของผู้เข้าร่วมโครงการร้อยละ ๕๐ ขึ้นไป		

ส่วนที่ ๔

ผลการติดตามและประเมินผลแผนพัฒนาตามแบบ ๑ - ๓/๑
(แบบอื่นๆ : ตามคู่มือกรรมการปกครองส่วนท้องถิ่น)
และการติดตามและประเมินคุณภาพแผนพัฒนา

ในการติดตามและประเมินผลแผนพัฒนาของท้องถิ่น คณะกรรมการติดตามและประเมินผลแผนพัฒนาเทศบาลตำบลนิเวศน์ ได้กำหนดเครื่องมือ อุปกรณ์ สิ่งที่ใช้เป็นสื่อสำหรับการติดตามและประเมินผล เพื่อใช้ในการรวบรวมข้อมูลแผนพัฒนาที่ได้กำหนดขึ้น ซึ่งมีผลต่อการพัฒนาท้องถิ่น ข้อมูลดังกล่าวเป็นได้ทั้งข้อมูลเชิงปริมาณ และข้อมูลเชิงคุณภาพ มีความจำเป็นและสำคัญในการนำมาหาค่าและผลของประโยชน์ที่ได้รับจากแผนพัฒนา เป็นแบบสอบถาม แบบวัดคุณภาพแผน แบบติดตามและประเมินผลโครงการสำหรับแผนพัฒนาเพื่อความสอดคล้องของยุทธศาสตร์และโครงการ แบบตัวบ่งชี้ของการปฏิบัติงาน แบบบันทึกข้อมูล แบบรายงาน เพื่อนำไปวิเคราะห์ทางสถิติ และการหาผลสัมฤทธิ์โดยรูปแบบต่าง ๆ ที่สอดคล้องกับบริบทของท้องถิ่น โดยเครื่องมือที่ใช้ในการติดตามและประเมินผลแผนพัฒนาของเทศบาลตำบลนิเวศน์ ประจำปีงบประมาณ พ.ศ.๒๕๖๘ คือการประเมินผลในเชิงปริมาณ โดยใช้แบบติดตามและประเมินผลแบบ ๑ - ๓/๑ (แบบอื่นๆ : ตามคู่มือกรรมการปกครองส่วนท้องถิ่น) และการติดตามและประเมินคุณภาพแผนพัฒนาโดยมีรายละเอียดในการติดตามและประเมินผล ดังนี้

การติดตามและประเมินผลในเชิงปริมาณตามแบบ 1 - 3/1
(แบบอื่นๆ : ตามคู่มือกรรมการปกครองส่วนท้องถิ่น)

แบบที่ ๑ การกำกับการจัดทำแผนยุทธศาสตร์ขององค์กรปกครองส่วนท้องถิ่น

คำชี้แจง : แบบที่ ๑ เป็นแบบประเมินของตนเองในการจัดทำแผนยุทธศาสตร์ขององค์กรปกครองส่วนท้องถิ่น โดยจัดทำประเมินและรายงานทุกๆ ครั้ง หลังจากที้องค์กรปกครองส่วนท้องถิ่นได้ประกาศใช้แผนยุทธศาสตร์แล้ว

ชื่อองค์กรปกครองส่วนท้องถิ่น เทศบาลตำบลนิเวศน์

ประเด็นการประเมิน	มีการดำเนินการ	ไม่มีการดำเนินการ
๑ คณะกรรมการพัฒนาเทศบาล		
๑.๑ มีการจัดตั้งคณะกรรมการพัฒนาเทศบาลเพื่อจัดทำแผนพัฒนาเทศบาล	✓	
๑.๒ มีการจัดประชุมคณะกรรมการพัฒนาเทศบาลเพื่อจัดทำแผนพัฒนาเทศบาล	✓	
๑.๓ มีการจัดประชุมอย่างต่อเนื่องสม่ำเสมอ	✓	
๑.๔ มีการจัดตั้งคณะกรรมการสนับสนุนการจัดทำแผนพัฒนาเทศบาล	✓	
๑.๕ มีการจัดประชุมคณะกรรมการสนับสนุนการจัดทำแผนพัฒนาเทศบาล	✓	
๑.๖ มีคณะกรรมการพัฒนาเทศบาลร่วมกับประชาคมท้องถิ่น และร่วมจัดทำร่างแผนพัฒนาท้องถิ่น	✓	
๒ การจัดทำแผนพัฒนาเทศบาล		
๒.๑ มีการรวบรวมข้อมูลและปัญหาสำคัญของเทศบาลมาจัดทำฐานข้อมูล	✓	
๒.๒ มีการเปิดโอกาสให้ประชาชนเข้ามามีส่วนร่วมในการจัดทำแผน	✓	
๒.๓ มีการวิเคราะห์ศักยภาพของเทศบาล (SWOT) เพื่อประเมินสถานภาพการพัฒนาเทศบาล	✓	
๒.๔ มีการกำหนดวิสัยทัศน์และภารกิจหลักการพัฒนาเทศบาลที่สอดคล้องกับศักยภาพของท้องถิ่น	✓	
๒.๕ มีการกำหนดวิสัยทัศน์และภารกิจหลักการพัฒนาเทศบาลที่สอดคล้องกับยุทธศาสตร์จังหวัด	✓	
๒.๖ มีการกำหนดจุดมุ่งหมายเพื่อการพัฒนาที่ยั่งยืน	✓	
๒.๗ มีการกำหนดเป้าหมายการพัฒนาเทศบาล	✓	
๒.๘ มีการกำหนดยุทธศาสตร์การพัฒนาและแนวทางการพัฒนา	✓	
๒.๙ มีการกำหนดยุทธศาสตร์ที่สอดคล้องกับยุทธศาสตร์การพัฒนา	✓	
๒.๑๐ มีการอนุมัติและประกาศใช้แผนยุทธศาสตร์การพัฒนา	✓	
๒.๑๑ มีการจัดทำบัญชีกลุ่มโครงการในแผนยุทธศาสตร์	✓	
๒.๑๒ มีการกำหนดรูปแบบการติดตามประเมินผลแผนยุทธศาสตร์	✓	

แบบที่ ๒ แบบติดตามผลการดำเนินงานขององค์กรปกครองส่วนท้องถิ่นตามยุทธศาสตร์การพัฒนา

คำชี้แจง : แบบที่ ๒ แบบประเมินตนเอง โดยมีวัตถุประสงค์เพื่อติดตามผลการดำเนินงานตามยุทธศาสตร์ขององค์กรปกครองส่วนท้องถิ่นภายใต้แผนยุทธศาสตร์การพัฒนา ๕ ปี (พ.ศ.๒๕๖๖ – ๒๕๗๐)

ส่วนที่ ๑ ข้อมูลทั่วไป

- ๑.๑ ชื่อองค์กรปกครองส่วนท้องถิ่น เทศบาลตำบลนิเวศน์
๑.๒ รายงานผลการดำเนินงานระยะ ๑ ปี

ส่วนที่ ๒ ผลการติดตามผลดำเนินงานตามยุทธศาสตร์การพัฒนา

ผลการติดตามผลดำเนินงานตามยุทธศาสตร์การพัฒนา
(ปีงบประมาณ พ.ศ. ๒๕๖๘)

ยุทธศาสตร์การพัฒนา	ปี ๒๕๖๘	
	โครงการ (เป้าหมาย)	ผลการ ดำเนินงาน
๑. ยุทธศาสตร์พัฒนาด้านโครงสร้างพื้นฐาน	๓๓๓	๘
๒. ยุทธศาสตร์พัฒนาด้านเศรษฐกิจ	๕๐	๑
๓. ยุทธศาสตร์พัฒนาด้านการศึกษาและวัฒนธรรม	๓๒	๑๕
๔. ยุทธศาสตร์พัฒนาด้านสังคม	๑๗๓	๘
๕. ยุทธศาสตร์พัฒนาด้านสิ่งแวดล้อม	๑๓	๐
๖. ยุทธศาสตร์พัฒนาด้านการบริหารกิจการบ้านเมืองที่ดี	๙๗	๕
รวมทั้งสิ้น	๖๙๘	๓๗
คิดเป็นร้อยละของยุทธศาสตร์การพัฒนา		๕.๓๐

แบบที่ ๓/๑ แบบประเมินผลการดำเนินงานขององค์กรปกครองส่วนท้องถิ่นตามยุทธศาสตร์การพัฒนา

คำชี้แจง : แบบที่ ๓/๑ แบบประเมินตนเอง โดยมีวัตถุประสงค์เพื่อติดตามผลการดำเนินงานตามยุทธศาสตร์ขององค์กรปกครองส่วนท้องถิ่นตามยุทธศาสตร์ที่กำหนดไว้ภายใต้แผนยุทธศาสตร์ ๕

ส่วนที่ ๑ ข้อมูลทั่วไป

๑.๑ ชื่อองค์กรปกครองส่วนท้องถิ่น เทศบาลตำบลนิเวศน์

๑.๒ รายงานผลการดำเนินงานประจำปีงบประมาณ พ.ศ.๒๕๖๘

ส่วนที่ ๒ ยุทธศาสตร์การพัฒนาและโครงการในงบประมาณ พ.ศ. ๒๕๖๘

ยุทธศาสตร์และจำนวนโครงการที่ปรากฏอยู่ในแผนและจำนวนโครงการที่ได้ปฏิบัติ

ยุทธศาสตร์การพัฒนา	จำนวนโครงการ		
	ปรากฏอยู่ใน แผนพัฒนา ท้องถิ่น	บรรจุในเทศ บัญญัติ (นำไปปฏิบัติ)	คิดเป็นร้อยละ ของโครงการที่ ปรากฏในแผนฯ
๑. ยุทธศาสตร์พัฒนาด้านโครงสร้างพื้นฐาน	๓๓๓	๘	๑.๑๕
๒. ยุทธศาสตร์พัฒนาด้านเศรษฐกิจ	๕๐	๑	๐.๑๕
๓. ยุทธศาสตร์พัฒนาด้านการศึกษาและวัฒนธรรม	๓๒	๑๕	๒.๑๔
๔. ยุทธศาสตร์พัฒนาด้านสังคม	๑๗๓	๘	๑.๑๕
๕. ยุทธศาสตร์พัฒนาด้านสิ่งแวดล้อม	๑๓	๐	๐
๖. ยุทธศาสตร์พัฒนาด้านการการบริหารกิจการบ้านเมืองที่ดี	๙๗	๕	๐.๗๑
รวม	๖๙๘	๓๗	๕.๓๐

**การติดตามและประเมินผลในเชิงปริมาณ
ตามแบบติดตามและประเมินคุณภาพแผนพัฒนาท้องถิ่น**

ตามระเบียบกระทรวงมหาดไทย ว่าด้วยการจัดทำแผนพัฒนาขององค์กรปกครองส่วนท้องถิ่น พ.ศ. ๒๕๔๘ หมวด ๖ ข้อ ๒๙ และระเบียบกระทรวงมหาดไทย ว่าด้วยการจัดทำแผนขององค์กรปกครองส่วนท้องถิ่น (ฉบับที่ ๒) พ.ศ. ๒๕๕๙ ข้อ ๓ และข้อ ๑๔ ประกอบกับหนังสือกระทรวงมหาดไทย ด่วนที่สุด ที่ มท ๐๘๑๐.๒/ว ๐๗๐๓ ลงวันที่ ๒ กุมภาพันธ์ ๒๕๕๘ เรื่อง แนวทางและหลักเกณฑ์การจัดทำและประสานแผนพัฒนาท้องถิ่นขององค์กรปกครองส่วนท้องถิ่น และหนังสือกระทรวงมหาดไทย ด่วนที่สุด มท ๐๘๑๐.๒/ว ๐๖๐๐ ลงวันที่ ๒๙ มกราคม ๒๕๕๙ เรื่อง แนวทางและหลักเกณฑ์การจัดทำและประสานแผนพัฒนาท้องถิ่นขององค์กรปกครองส่วนท้องถิ่น ได้กำหนดให้องค์กรปกครองส่วนท้องถิ่น โดยคณะกรรมการติดตามและประเมินผลแผนพัฒนาท้องถิ่น จะต้องดำเนินการการวัดคุณภาพแผนพัฒนาท้องถิ่น และการติดตามและประเมินผลโครงการสำหรับแผนพัฒนาท้องถิ่น (พ.ศ.๒๕๖๖ – ๒๕๗๐) เพื่อความสอดคล้องของยุทธศาสตร์และโครงการ

ดังนั้น เพื่อให้การติดตามและประเมินแผนพัฒนาของเทศบาลตำบลนิเวศน์ เป็นไปด้วยความถูกต้องและมีประสิทธิภาพ ตามระเบียบและหนังสือสั่งการดังกล่าว คณะกรรมการติดตามและประเมินผลแผนพัฒนาเทศบาลตำบลนิเวศน์ จึงได้ดำเนินการวัดคุณภาพแผนยุทธศาสตร์การพัฒนา และการติดตามและประเมินผลโครงการสำหรับแผนพัฒนาท้องถิ่น เพื่อความสอดคล้องของยุทธศาสตร์และโครงการ โดยมีรายละเอียด ดังนี้

๑. สรุปผลการวัดคุณภาพของแผนยุทธศาสตร์การพัฒนา

ตามหนังสือกระทรวงมหาดไทย ด่วนที่สุด ที่ มท ๐๘๑๐.๒/ว ๐๗๐๓ ลงวันที่ ๒ กุมภาพันธ์ ๒๕๕๘ เรื่อง แนวทางและหลักเกณฑ์การจัดทำและประสานแผนพัฒนาท้องถิ่นขององค์กรปกครองส่วนท้องถิ่น สิ่งที่ส่งมาด้วย ๔ แบบแนวทางการพิจารณาคุณภาพแผนยุทธศาสตร์การพัฒนาและแผนพัฒนาท้องถิ่น และ ข้อ ๗ การวัดคุณภาพแผนพัฒนาท้องถิ่น ตามนัยหนังสือกระทรวงมหาดไทย ด่วนที่สุด ที่ มท ๐๘๑๐.๒/ว ๔๘๓๐ ลงวันที่ ๒๒ พฤศจิกายน ๒๕๕๖ และการติดตามและประเมินผลแผนพัฒนาท้องถิ่น ให้เป็นหน้าที่ของคณะกรรมการติดตามและประเมินผลแผนพัฒนาท้องถิ่น

(๑) การวัดคุณภาพแผนพัฒนาท้องถิ่น ให้ดำเนินการให้แล้วเสร็จภายใน ๑๕ วัน นับแต่วันประกาศใช้แผนพัฒนาท้องถิ่น และดำเนินการตามแนวทางที่กำหนดไว้ตามนัยหนังสือดังกล่าวข้างต้นและเอกสารคำอธิบายแนวทางปฏิบัติตามสิ่งที่ส่งมาด้วย ๔

(๒) การติดตามและประเมินผลแผนพัฒนาท้องถิ่น คณะกรรมการฯ สามารถนำเอาผลการวัดคุณภาพของแผนมาใช้เป็นกรอบหรือแนวทางในการติดตามและประเมินผลแผนพัฒนาท้องถิ่น ได้ตามความเหมาะสมเพื่อรวบรวมรายงานให้ผู้บริหารทราบ และเป็นข้อมูลในการจัดทำแผนพัฒนาท้องถิ่นต่อไป

คณะกรรมการติดตามและประเมินผลแผนพัฒนาเทศบาลตำบลนิเวศน์ ได้ดำเนินการวัดคุณภาพแผนยุทธศาสตร์การพัฒนา โดยสรุปผลการวัดคุณภาพแผนมีรายละเอียด ดังนี้

**การประเมินคุณภาพของแผน
แนวทางการพิจารณาคุณภาพแผนยุทธศาสตร์การพัฒนา
ของเทศบาลตำบลนิเวศน์**

ประเด็นการพิจารณา	คะแนนเต็ม	คะแนนที่ได้
๑. ข้อมูลสภาพทั่วไปขององค์กรปกครองส่วนท้องถิ่น	๑๐	๑๐
๒. การวิเคราะห์สภาพการณ์และศักยภาพ	๒๕	๒๕
๓. ยุทธศาสตร์ ประกอบด้วย	๖๕	๖๕
๓.๑ วิสัยทัศน์	(๕)	(๕)
๓.๒ พันธกิจ	(๕)	(๕)
๓.๓ ประเด็นยุทธศาสตร์	(๑๐)	(๑๐)
๓.๔ เป้าประสงค์ของแต่ละยุทธศาสตร์	(๕)	(๕)
๓.๕ ตัวชี้วัดและค่าเป้าหมายของแต่ละประเด็นยุทธศาสตร์	(๑๕)	(๑๕)
๓.๖ กลยุทธ์ของแต่ละประเด็นยุทธศาสตร์	(๑๐)	(๑๐)
๓.๗ บัญชีรายการชุดโครงการของแต่ละประเด็นยุทธศาสตร์	(๑๕)	(๑๕)
รวม	๑๐๐	๑๐๐

๒. สรุปผลการติดตามและประเมินผลโครงการสำหรับแผนพัฒนาท้องถิ่น เพื่อความสอดคล้องของยุทธศาสตร์และโครงการ

ตามหนังสือกระทรวงมหาดไทย ด่วนที่สุด ที่ มท ๐๘๑๐.๒/ว ๐๖๐๐ ลงวันที่ ๒๙ มกราคม ๒๕๕๙ เรื่อง แนวทางและหลักเกณฑ์การจัดทำและประสานแผนพัฒนาท้องถิ่นขององค์กรปกครองส่วนท้องถิ่น สิ่งที่ได้รับมาด้วย ๒ หน้า ๒๐ ข้อ ๔.๓ วรรค ๓ ให้ใช้แนวทางการพิจารณาการติดตามและประเมินผลแผนพัฒนาท้องถิ่น แนวทางการพิจารณาการติดตามและประเมินผลโครงการ ตามเกณฑ์ที่กำหนดไว้ ซึ่งเป็นส่วนหนึ่งของการติดตามและประเมินผลแผนพัฒนาโดยดำเนินการให้แล้วเสร็จภายใน ๔๕ วัน นับแต่วันที่ประกาศใช้แผนพัฒนาท้องถิ่น

คณะกรรมการติดตามและประเมินผลแผนพัฒนาเทศบาลตำบลนิเวศน์ ได้ดำเนินการติดตามและประเมินผลโครงการสำหรับแผนพัฒนาท้องถิ่น เพื่อความสอดคล้องของยุทธศาสตร์และโครงการ ภายใน ๔๕ วัน นับแต่วันประกาศใช้แผนพัฒนาท้องถิ่น โดยได้ดำเนินการติดตามและประเมินผลเมื่อวันที่ ๓๑ ตุลาคม ๒๕๖๘ โดยสรุปผลติดตามและประเมินผลมีรายละเอียด ดังนี้

แนวทางการพิจารณาติดตามและประเมินผลโครงการสำหรับแผนพัฒนาท้องถิ่น
เพื่อสอดคล้องของยุทธศาสตร์และโครงการ

ประเด็นการพิจารณา	คะแนนเต็ม	คะแนนที่ได้
๑. การสรุปสถานการณ์การพัฒนา	๑๐	๑๐
๒. การประเมินผลการทำงานแผนพัฒนาท้องถิ่นไปปฏิบัติในเชิงปริมาณ	๑๐	๑๐
๓. การประเมินผลการทำงานแผนพัฒนาท้องถิ่นไปปฏิบัติในเชิงคุณภาพ	๑๐	๑๐
๔. แนวทางการพัฒนาและยุทธศาสตร์การพัฒนา	๑๐	๑๐
๕. โครงการพัฒนาประกอบด้วย	๖๐	๖๐
๕.๑ ความชัดเจนของชื่อโครงการ	๕	๕
๕.๒ กำหนดวัตถุประสงค์สอดคล้องกับโครงการ	๕	๕
๕.๓ จำนวนวัตถุประสงค์มีความเหมาะสมกับโครงการ	๓	๓
๕.๔ เป้าหมาย (ผลผลิตของโครงการ) มีความชัดเจนนำไปสู่การตั้งงบประมาณได้ถูกต้อง	๕	๕
๕.๕ เป้าหมาย (ผลผลิตของโครงการ) มีความสอดคล้อง ต่อเนื่องกับระยะเวลา	๓	๓
๕.๖ งบประมาณมีความสอดคล้องกับเป้าหมาย (ผลผลิตของโครงการ)	๕	๕
๕.๗ มีการประมาณการราคาถูกต้องตามหลักวิธีการงบประมาณ	๕	๕
๕.๘ มีงบประมาณที่ผ่านมา ตามความเป็นจริง	๓	๓
๕.๙ โครงการแต่ละโครงการครอบคลุมระยะเวลา ทุกโครงการ	๕	๕
๕.๑๐ มีการกำหนดตัวชี้วัด (KPI) และสอดคล้องกับวัตถุประสงค์และผลที่คาดว่าจะได้รับ	๕	๕
๕.๑๑ ตัวชี้วัด (KPI) วัดได้ถูกต้องตามหลักของการจัดทำโครงการ	๕	๕
๕.๑๒ ผลที่คาดว่าจะได้รับ สอดคล้องกับโครงการ	๕	๕
๕.๑๓ ผลที่คาดว่าจะได้รับ สอดคล้องกับวัตถุประสงค์	๕	๕
๕.๑๔ หน่วยงานรับผิดชอบหลักสอดคล้องกับแผนพัฒนา	๓	๓
รวม	๑๐๐	๑๐๐

ส่วนที่ ๕

ผลการติดตามและประเมินผลด้วยระบบ e-plan
(www.dla.go.th)

ตามระเบียบกระทรวงมหาดไทย ว่าด้วยการจัดทำแผนพัฒนาขององค์กรปกครองส่วนท้องถิ่น พ.ศ.๒๕๕๘ หมวด ๖ ข้อ ๒๙ และระเบียบกระทรวงมหาดไทย ว่าด้วยการจัดทำแผนพัฒนาขององค์กรปกครองส่วนท้องถิ่น (ฉบับที่ ๒) พ.ศ.๒๕๕๙ ข้อ ๑๓, ๑๔ และฉบับแก้ไขเพิ่มเติม (ฉบับที่ ๓) พ.ศ.๒๕๖๑ ประกอบกรมส่งเสริมการปกครองท้องถิ่น ในฐานะหน่วยงานที่มีอำนาจหน้าที่ส่งเสริมองค์กรปกครองส่วนท้องถิ่น ให้มีการบริหารกิจการบ้านเมือง ที่ดียึดหลักธรรมาภิบาลและปรับระบบการทำงานให้มีประสิทธิภาพ ทันสมัย สามารถตอบสนองความต้องการประชาชน เพื่อให้การดำเนินงานมุ่งสู่เป้าหมายดังกล่าว กรมส่งเสริมการปกครองท้องถิ่นได้ริเริ่มโครงการระบบสารสนเทศการบริหารจัดการเพื่อการวางแผนและประเมินผลการใช้จ่ายงบประมาณขององค์กรปกครองส่วนท้องถิ่น (e-Plan) ซึ่งเป็นระบบปฏิบัติการคอมพิวเตอร์ภายใต้แนวคิดการนำเทคโนโลยีสารสนเทศมาประยุกต์ใช้อย่างเหมาะสม ให้องค์กรปกครองส่วนท้องถิ่นใช้เป็นข้อมูลในการวางแผนและติดตามประเมินผลการทำงาน ทั้งนี้ได้มีการดำเนินงานมาอย่างต่อเนื่องถึงปัจจุบัน

เพื่อให้ตามติดตามและประเมินผลแผนพัฒนาของเทศบาลตำบลนิเวศน์ ประจำปีงบประมาณ พ.ศ.๒๕๖๘ เป็นไปด้วยความถูกต้องและบรรลุเป้าหมายตามระเบียบกระทรวงมหาดไทย และข้อสั่งการของกรมส่งเสริมการปกครองท้องถิ่น ดังกล่าวเทศบาลตำบลนิเวศน์ จึงได้ดำเนินการนำเข้าข้อมูลแผนพัฒนาท้องถิ่น (พ.ศ.๒๕๖๖-๒๕๗๐) ประจำปีงบประมาณ พ.ศ.๒๕๖๘ ในระบบ e - plan และได้นำข้อมูลในระบบอีแพลนดังกล่าวมาใช้ในการติดตามและประเมินผลแผนครั้งนี้ รายละเอียดตามรายงานสรุปผลการดำเนินงาน ดังนี้

ส่วนที่ ๖

ผลการวิเคราะห์สภาพแวดล้อม

ในการติดตามและประเมินผลแผนพัฒนา จะต้องมีการวิเคราะห์สภาพแวดล้อมของท้องถิ่น ดำเนินการวิเคราะห์สภาพแวดล้อมท้องถิ่น ในระดับชุมชนและทั้งในเขตองค์กรปกครองส่วนท้องถิ่น และรวมทั้ง ตำบล อำเภอ เนื่องจากในเขตเทศบาลนั้นมีหมู่บ้านที่บางส่วนหรือและส่วนใหญ่อยู่ในเขตเทศบาลและเขต อปท.ข้างเคียง ซึ่งมีปฏิสัมพันธ์ซึ่งกันและกันกับสภาพแวดล้อมภายใต้สังคมที่เป็นทั้งระบบเปิดมากกว่าระบบปิด ในปัจจุบัน การวิเคราะห์สภาพแวดล้อมเป็นการวิเคราะห์สภาพแวดล้อมทั้งภายนอกและภายใน โดยผลการวิเคราะห์ สภาพแวดล้อมมี ดังนี้

๑. ผลการวิเคราะห์สภาพแวดล้อมภายนอก

เป็นการตรวจสอบ ประเมินและกรองปัจจัยหรือข้อมูลจากสภาพแวดล้อมภายนอกที่มีผลกระทบต่อ ท้องถิ่น เช่น สภาพเศรษฐกิจ เทคโนโลยี การเมือง กฎหมาย สังคม สิ่งแวดล้อม วิเคราะห์เพื่อให้เกิดการบูรณาการ (integration) ร่วมกันกับองค์กรปกครองส่วนท้องถิ่น หน่วยงานราชการหรือรัฐวิสาหกิจ การวิเคราะห์ สภาพภายนอกนี้ เป็นการระบุถึงโอกาสและอุปสรรคที่จะต้องดำเนินการและแก้ไขปัญหาที่เกิดขึ้น ซึ่งมีรายละเอียด ผลการวิเคราะห์ ดังนี้

๑.๑ โอกาส (O : Opportunity)

๑. เป็นเมืองสงบ พลเมืองมีการอนุรักษ์ขนบธรรมเนียมประเพณีและวัฒนธรรมที่ดั้งเดิมไว้
๒. พลเมืองมีความสมานฉันท์ เอื้ออาทรต่อกัน
๓. เทศบาลตำบลนิเวศน์มีพื้นที่ ที่สามารถดูแลได้อย่างทั่วถึง รวดเร็ว
๔. นโยบายการของรัฐบาล
๕. การถ่ายโอนภารกิจมายังองค์กรปกครองส่วนท้องถิ่น ซึ่งมีความใกล้ชิดกับประชาชน

๑.๒ อุปสรรค (T: Threat)

๑. ปัญหาจากภัยธรรมชาติ
๒. นโยบายการพัฒนาฝีมือ แรงงาน การประกอบอาชีพอาชีพ อาชีพเสริม ยังเข้าไม่ถึงประชาชนได้อย่างแท้จริง
๓. ประชาชนยังมีการรวมกลุ่มในการประกอบอาชีพค่อนข้างน้อย และยังไม่เข้มแข็ง
๔. ประชาชนยังขาดความรู้ ทักษะ ในการประกอบอาชีพเสริมเพื่อเพิ่มรายได้
๕. ภารกิจของเทศบาลตำบลเพิ่มมากขึ้น แต่บุคลากรยังขาดความเชี่ยวชาญ

๒. ผลการวิเคราะห์สภาพแวดล้อมภายใน

เป็นการตรวจสอบ ประเมินและกรองปัจจัยหรือข้อมูลจากสภาพแวดล้อมในท้องถิ่น ปัจจัยใดเป็นจุดแข็งหรือจุดอ่อนที่องค์กรปกครองส่วนท้องถิ่นจะแสวงหาโอกาสพัฒนาและหลีกเลี่ยงอุปสรรคที่อาจเกิดขึ้นได้ ซึ่งการติดตามและประเมินผลโดยกำหนดให้มีการวิเคราะห์สภาพแวดล้อมภายใน โดยคณะกรรมการได้ดำเนินการวิเคราะห์สภาพแวดล้อมภายในโดยวิเคราะห์ ตรวจสอบ ติดตามองค์กรปกครองส่วนท้องถิ่นเพื่อวิเคราะห์ถึงจุดแข็งและจุดอ่อน โอกาส ข้อจำกัด ซึ่งมีรายละเอียดผลการวิเคราะห์ ดังนี้

๒.๑ จุดแข็ง (S : Strength)

(๑) ประชาชน ผู้นำชุมชน มีความพร้อมที่จะให้ความร่วมมือกับทางราชการในการพัฒนาท้องถิ่นของตนเอง

(๒) ชุมชนเข้มแข็งได้รับการบริการสาธารณะด้านโครงสร้างพื้นฐานครบถ้วน

(๓) ประชาชนยังยึดมั่นในขนบธรรมเนียมประเพณีและวัฒนธรรมท้องถิ่น

(๔) ประชากรส่วนใหญ่มีอาชีพเกษตรกรรม ผลผลิตทางการเกษตรที่สำคัญ ได้แก่ ข้าว อ้อย และมัน เลี้ยงสัตว์ ฯลฯ

(๕) ศูนย์พัฒนาเด็กเล็ก ๒ แห่ง สังกัดเทศบาลตำบลนิเวศน์

(๖) มีการประสานความร่วมมือระหว่างเทศบาลกับส่วนราชการในพื้นที่

(๗) มีความสงบไม่ค่อยจะมีปัญหา ด้านความปลอดภัยและด้านมลพิษ

(๘) ผู้นำชุมชนให้ความร่วมมือในการพัฒนาท้องถิ่น

(๙) มีระบบประปาเพิ่มขึ้นทำให้มีน้ำใช้อุปโภคบริโภคตลอดทั้งปี

(๑๐) เทศบาลตำบลนิเวศน์ มีศักยภาพเพียงพอที่รองรับการบริการสาธารณะและแก้ไขปัญหาความเดือดร้อนของประชาชน

(๑๑) เทศบาลมีระบบเสียงไร้สายประชาสัมพันธ์ ให้ประชาชนได้รับทราบข้อมูลข่าวสาร

(๑๒) ชุมชนในเขตเทศบาลมีหอกระจายข่าวประชาสัมพันธ์ให้ประชาชนในชุมชนได้รับทราบข้อมูลข่าวสาร

(๑๓) มีกองทุนในหมู่บ้าน เช่น การออมเงินสังฆะ ธนาคารข้าว ฯลฯ

(๑๔) มีกลุ่มอาชีพแม่บ้าน กลุ่มปฎิชีวิภาพ กองทุนเงินสาธารณสุขุมูลฐานชุมชน

๒.๒ จุดอ่อน (W : Weakness)

(๑) คนในวัยทำงาน คนหนุ่มสาวอพยพไปทำงานทำในเมืองและต่างประเทศ

(๒) ราษฎรยากจน ส่วนใหญ่ประชาชนประกอบอาชีพทางการเกษตรเพียงอย่างเดียวทำให้ขาดรายได้

(๓) ประชาชนไม่สามารถรวมกลุ่มกันเพื่อดำเนินการด้านเศรษฐกิจของชุมชนในรูปของกลุ่มอาชีพอย่างเข้มแข็ง

(๔) ขาดสถานศึกษาระดับฝึกอาชีพ ขาดแหล่งงานรองรับแรงงานว่างงานนอกฤดูกาล

(๕) ไม่มีสถานประกอบกิจการขนาดใหญ่ ไม่มีโรงงานในพื้นที่

(๖) เทศบาลตำบลนิเวศน์ ขาดบุคลากรที่มีความชำนาญเฉพาะด้าน เช่น ด้านการป้องกันและบรรเทาสาธารณภัย ฯลฯ ประกอบกับเครื่องมือไม่เพียงพอ เนื่องจากงบประมาณจำกัด

(๗) แหล่งเงินทุนต่างๆ เช่น ธนาคารพาณิชย์ มีน้อยประชาชนไม่ได้รับความสะดวกในการติดต่อ

(๘) ที่ดินมีราคาสูงถ้าจะพัฒนาในด้านกิจการเกษตรและภาคอุตสาหกรรมต้องใช้งบประมาณจำนวนมาก

(๙) ไม่มีโรงงานหรือบริษัทใหญ่ๆ เพื่อจ้างคนในท้องถิ่น

ส่วนที่ ๗

**สรุปรายงานผลการติดตามและประเมินผลแผนพัฒนา
(ระหว่างเดือนตุลาคม พ.ศ.๒๕๖๗ ถึง ๓๐ กันยายน พ.ศ.๒๕๖๘)**

๑. ผลการติดตามและประเมินผลแผนยุทธศาสตร์การพัฒนา (พ.ศ.๒๕๖๖ – ๒๕๗๐)

๑.๑ กระบวนการจัดทำแผนยุทธศาสตร์การพัฒนาเป็นไปด้วยความถูกต้อง สรุปได้ดังนี้

๑. ตัวบ่งชี้ที่ ๑ : ขั้นตอนการจัดทำแผนยุทธศาสตร์ ได้ ๕ คะแนนเต็ม โดยมีการดำเนินการทุกขั้นตอน

๒. แบบที่ ๑ : การกำกับการจัดทำแผนยุทธศาสตร์ขององค์กรปกครองส่วนท้องถิ่น โดยมีการดำเนินการทุกขั้นตอน

๑.๒ ผลการประเมินคุณภาพแผน สรุปได้ดังนี้

๑. ตัวบ่งชี้ที่ ๒ : คุณภาพแผนยุทธศาสตร์ ๕ คะแนนเต็ม

๒. แบบประเมินคุณภาพแผนพัฒนา : แนวทางการพิจารณาคุณภาพแผนยุทธศาสตร์การพัฒนา ได้ ๑๐๐ คะแนนเต็ม

๑.๓ ผลการดำเนินการตามแผนยุทธศาสตร์

๑. แบบที่ ๒ : แบบติดตามผลการดำเนินงานขององค์กรปกครองส่วนท้องถิ่นตามยุทธศาสตร์การพัฒนา โดยสรุปได้ดังนี้

- โครงการที่บรรจุในแผน จำนวน ๖๙๘ โครงการ
- สามารถดำเนินการได้ จำนวน ๓๗ โครงการ
- คิดเป็นร้อยละ ๕.๓๐ ของแผนยุทธศาสตร์

๒. ผลการติดตามและประเมินผลแผนพัฒนาท้องถิ่น (พ.ศ.๒๕๖๖ – ๒๕๗๐)

๒.๑ กระบวนการจัดทำแผนพัฒนาท้องถิ่นเป็นไปด้วยความถูกต้อง สรุปได้ดังนี้

๑. ตัวบ่งชี้ ๓ : ขั้นตอนการจัดทำแผนพัฒนาท้องถิ่น ได้ ๕ คะแนนเต็ม โดยมีการดำเนินการทุกขั้นตอน

๒.๒ ผลการประเมินคุณภาพแผน สรุปได้ดังนี้

๑. แบบประเมินคุณภาพแผน : แนวทางการพิจารณาติดตามและประเมินผลโครงการสำหรับแผนพัฒนาท้องถิ่น เพื่อสอดคล้องของยุทธศาสตร์และโครงการ ได้ ๑๐๐ คะแนนเต็ม

๒. ตัวบ่งชี้ที่ ๔ : คุณภาพแผนพัฒนาท้องถิ่น ได้ ๕ คะแนนเต็ม

๒.๓ ผลการดำเนินการตามแผนพัฒนาท้องถิ่น

๑. แบบที่ ๓/๑ : แบบประเมินผลการดำเนินงานขององค์กรปกครองส่วนท้องถิ่นตามยุทธศาสตร์การพัฒนา โดยสรุปได้ดังนี้

- โครงการที่บรรจุในแผน จำนวน ๖๔๘ โครงการ
- โครงการที่บรรจุในเทศบัญญัติ จำนวน ๑๑๐ โครงการ
- คิดเป็นร้อยละ ๑๕.๗๕ ของแผนพัฒนาท้องถิ่น

๒. ตัวบ่งชี้ที่ ๕ : การดำเนินโครงการ ๕ คะแนน

๓. ผลการติดตามและประเมินผลด้วยระบบ e-plan : รายงานสรุปผลการดำเนินงานปี พ.ศ.๒๕๖๘

- โครงการที่บรรจุในแผน จำนวน ๖๔๘ โครงการ
- สามารถดำเนินการได้ จำนวน ๓๗ โครงการ
- คิดเป็นร้อยละ ๕.๓๐ ของแผนพัฒนาท้องถิ่น

๓. ผลการติดตามและประเมินผลกระทบหรือความเสียหายที่เกิดขึ้น

๓.๑ ผลกระทบหรือความเสียหายจากการดำเนินโครงการ

๑. ตัวบ่งชี้ที่ ๖ : ผลกระทบหรือความเสียหายจากการดำเนินโครงการ ได้ ๕ คะแนนเต็ม เนื่องจากไม่มีผลกระทบในการดำเนินโครงการ

๔. ผลการติดตามและประเมินผลทรัพย์สินของเทศบาล

๔.๑ ครุภัณฑ์ที่ชำรุดมีการสำรวจปี ๖๘

๔.๒ เป็นครุภัณฑ์ที่ไม่สามารถซ่อมแซมให้ใช้งานได้ตามปกติ และมีอายุตั้งแต่ ๕ ปีขึ้นไป

๔.๓ เป็นครุภัณฑ์ที่สามารถจะดำเนินการจำหน่ายได้ตามระเบียบพัสดุ

๔.๔ วัสดุได้ดำเนินการจัดซื้อตามความจำเป็นของการใช้งานและมีการควบคุมการเบิกจ่ายวัสดุ

๔.๕ วัสดุคงเหลือเป็นปัจจุบันและถูกต้อง

๔.๖ มีวัสดุหาย

๕. ผลการวิเคราะห์สภาพแวดล้อมภายนอก

๕.๑ ผลการวิเคราะห์สภาพแวดล้อมภายนอก

เทศบาลมีโอกาสในการพัฒนา คือ เมืองครุภาครัฐ รัฐวิสาหกิจ อยู่ใกล้พื้นที่ ประชาชนสามารถติดต่อได้สะดวก มีเส้นทางคมนาคมสะดวก มีระบบบริการพื้นฐานจากหน่วยงานเอกชนและรัฐวิสาหกิจได้รับการสนับสนุนจากรัฐบาล แต่ยังมีอุปสรรคจากสภาพแวดล้อมภายนอก บริการทางภาครัฐหลายอย่างยังไม่เข้าถึง ทำให้ไม่ได้รับความสะดวกในการติดต่อกับจังหวัด การพัฒนาบริเวณคาบเกี่ยวยังไม่สามารถดำเนินการได้ การจราจรของถนนบางสายมีรถเป็นจำนวนมากทำให้เกิดอุบัติเหตุบ่อยครั้ง

๕.๒ ผลการวิเคราะห์สภาพแวดล้อมภายใน

เทศบาลมีจุดแข็งในการพัฒนา คือ ประชาชน ผู้นำชุมชน มีความพร้อมที่จะให้ความร่วมมือ ชุมชนเข้มแข็งได้รับการบริการสาธารณะด้านโครงสร้างพื้นฐานครบถ้วน ยึดมั่นในขนบธรรมเนียมประเพณี และวัฒนธรรมท้องถิ่น มีสิ่งแวดล้อมที่ดี อากาศบริสุทธิ์ แต่ก็มีจุดอ่อน คือ คนวัยทำงาน คนหนุ่มสาว อพยพไปหางานทำในเมืองและต่างประเทศ ราษฎรยากจน ส่วนใหญ่ประชาชนประกอบอาชีพทางการเกษตรเพียงอย่างเดียว ทำให้ขาดรายได้ ข้าวของราคาแพง ขาดแหล่งเก็บกักน้ำเพื่อการอุปโภค บริโภคและเพื่อการเกษตรไม่เพียงพอ ไม่มีโรงงานหรือบริษัทใหญ่ๆ เพื่อจ้างคนในท้องถิ่น

๖. ปัญหาอุปสรรคในการบริการประชาชน

ปัญหา

๑. ช่วงฤดูแล้งน้ำลดลงและมีปริมาณน้อยไม่เพียงพอ
๒. เทศบาลไม่มีแม่น้ำไหลผ่าน
๓. เทศบาลมีที่กักเก็บน้ำไม่เพียงพอ

อุปสรรค

๑. เทศบาลต้องสูบน้ำจากแม่น้ำซึ่งอยู่ห่างจากสระกักเก็บน้ำ
๒. เทศบาลมีงบประมาณไม่เพียงพอในการสูบน้ำ
๓. เทศบาลยังไม่สามารถเพิ่มแหล่งกักเก็บน้ำได้

ข้อเสนอแนะ

๑. เห็นควรพิจารณาขยายหรือเพิ่มจำนวนสระกักเก็บน้ำ
๒. เห็นควรพิจารณาประชาสัมพันธ์ให้ประหยัดน้ำ

๗. ปัญหาและอุปสรรคในการติดตามและประเมินผลแผนพัฒนา มีดังนี้

ปัญหา

๑. เทศบาลบรรลุโครงการ/กิจกรรมไว้ในเทศบัญญัติได้ร้อยละ ๑๕.๗๕ ไม่ถึงร้อยละ ๑๐๐ ของแผนพัฒนาท้องถิ่น
๒. เทศบาลสามารถดำเนินโครงการ/กิจกรรมที่ตั้งไว้ในเทศบัญญัติได้ร้อยละ ๓๓.๖๓ ไม่ถึงร้อยละ ๕๐ ของแผนพัฒนาท้องถิ่น

อุปสรรค

๑. เทศบาลมีปัญหา ความต้องการที่จะต้องดำเนินการอยู่เป็นจำนวนมาก
๒. เทศบาลมีงบประมาณที่จำกัด

ข้อเสนอแนะ

๑. เห็นควรพิจารณาโครงการที่มีความจำเป็นเร่งด่วนบรรจุในแผนพัฒนาท้องถิ่น
๒. เห็นควรเร่งรัดการดำเนินโครงการที่ตั้งไว้ในเทศบัญญัติให้มากกว่าร้อยละ ๔๕ ของแผนพัฒนาท้องถิ่น
