

การประเมินความเสี่ยงการทุจริต



ประจำปีงบประมาณ พ.ศ. ๒๕๖๗

สำนักงานเทศบาลตำบลนิเวศน์
ตำบลนิเวศน์ อำเภอธวัชบุรี จังหวัดร้อยเอ็ด

คำนำ

เหตุการณ์ความเสี่ยงด้านการทุจริตเกิดความแล้วจะมีผลกระทบทางลบซึ่งปัญหา มาจากสาเหตุต่าง ๆ ที่ค้นหาต้นตอได้ยาก ความเสี่ยงจึงจำเป็นต้องคิดล่วงหน้าเสมอ การป้องกัน การทุจริต คือการแก้ไขปัญหาทุจริตที่ยั่งยืน ซึ่งเป็นหน้าที่ของหัวหน้าส่วนราชการ และเป็น เจตจำนงของทุกองค์กรที่ร่วมต่อต้านการทุจริตทุกรูปแบบอันเป็นวาระเร่งด่วนของรัฐบาล

การนำเครื่องมือประเมินความเสี่ยงมาใช้ในองค์กร จะช่วยให้เป็นหลักประกันใน ระดับหนึ่ง ได้ว่าการดำเนินการขององค์กรที่ไม่มีการทุจริต หรือในกรณีพบการทุจริตที่ไม่คาดคิด โอกาสที่จะประสบ กับปัญหาน้อยกว่าองค์กรอื่น หรือหากเกิดความเสียหายเกิดขึ้น ก็จะเป็น การเกิดความเสียหายที่น้อยกว่าองค์กรที่ไม่มีการนำเครื่องมือการประเมินความเสี่ยงทุจริตมาใช้ เพราะได้มีการเตรียมการป้องกันการทุจริตล่วงหน้าไว้โดยให้เป็นส่วนหนึ่งของการปฏิบัติงานประจำ ซึ่งไม่ใช้การเพิ่มภาระงานแต่อย่างใด

สำนักงานเทศบาลตำบลนิเวศน์เป็นองค์กรปกครองส่วนท้องถิ่น ที่มีบทบาทในการ ขับเคลื่อนหน่วยงานภาครัฐให้บริหารงานภายใต้กรอบธรรมาภิบาล โดยการประเมินความเสี่ยงการ ทุจริตเป็นเครื่องมือหนึ่งในการขับเคลื่อนหลักธรรมาภิบาลเพื่อลดปัญหาการทุจริตของรัฐ ตาม คำสั่งรักษาความสงบแห่งชาติ ที่ ๖๘/๒๕๕๗ ลงวันที่ ๑๘ มิถุนายน ๒๕๕๗ เรื่อง มาตรการห้อง กั้นการทุจริตและแก้ไขปัญหาการทุจริตประพฤติมิชอบที่กำหนดให้ทุกส่วนราชการและหน่วยงาน ของรัฐ โดยมุ่งเน้นการสร้างธรรมาภิบาลในการบริหารงานและส่งเสริมการมีส่วนร่วมจากทุกภาค ส่วนในการตรวจสอบ เฝ้าระวัง เพื่อสกัดกั้นไม่ให้เกิดการทุจริตและประพฤติมิชอบได้ ในการนี้ สำนักงานเทศบาลตำบลนิเวศน์ จึงจัดทำการประเมินความเสี่ยงของการดำเนินงานหรือการปฏิบัติ หน้าที่ที่อาจก่อให้เกิดการทุจริตหรือก่อให้เกิดการขัดแย้งกันระหว่างผลประโยชน์ส่วนตัวกับ ผลประโยชน์ส่วนตัวกับผลประโยชน์ส่วนร่วมของหน่วยงานประกอบด้วยผลการประเมินความเสี่ยง การทุจริตประจำปีงบประมาณ พ.ศ. ๒๕๖๗ เหตุการณ์ความเสี่ยงและระดับความเสี่ยงตลอดถึง มาตรการและการดำเนินการในการบริหารจัดการความเสี่ยง

หน่วยงานตรวจสอบภายใน
สำนักงานเทศบาลตำบลนิเวศน์

สารบัญ

เรื่อง	หน้า
การประเมินความเสี่ยงการทุจริตประจำปี พ.ศ. ๒๕๖๗	๑
๑. วัตถุประสงค์การประเมินความเสี่ยง	๑
๒. การบริหารจัดการความเสี่ยงมีความแตกต่างจากการตรวจสอบภายในอย่างไร	๑
๓. กรอบการประเมินความเสี่ยงการทุจริต	๑
๔. องค์ประกอบที่ทำให้เกิดการทุจริต	๒
๕. ขอบเขตการประเมินความเสี่ยงการทุจริต	๓
๖. ขั้นตอนการประเมินความเสี่ยงการทุจริต	๔
๗. วิธีการวิเคราะห์ความเสี่ยง	๕
๗.๑ การระบุความเสี่ยง	๖
การประเมินความเสี่ยงการทุจริต	๗
๗.๒ การวิเคราะห์สถานะความเสี่ยง	๘
๗.๓ เมทริกส์ระดับความเสี่ยง	๘
๗.๔ การประเมินการควบคุมความเสี่ยง	๑๐
๗.๕ แผนบริหารความเสี่ยง	๑๑
รายงานการประเมินความเสี่ยงการทุจริต	๑๒
ขั้นตอนการประเมินความเสี่ยงการทุจริต	๑๒
การประเมินความเสี่ยงการทุจริตหรือผลการขัดกันระหว่างผลประโยชน์ ส่วนตนกับผลประโยชน์ส่วนรวม	๑๔
สรุปผลการประเมิน	๑๕

การประเมินความเสี่ยงการทุจริตประจำปี ๒๕๖๗
สำนักงานเทศบาลตำบลนิเวศน์ ตำบลนิเวศน์ อำเภอธวัชบุรี จังหวัดร้อยเอ็ด

๑.วัตถุประสงค์การประเมินความเสี่ยง

มาตรการป้องกันการทุจริตจะสามารถลดความเสี่ยงที่อาจเกิดจากการทุจริตในองค์กรได้ตั้งนั้นการประเมินความเสี่ยงการทุจริต การออกแบบและการปฏิบัติงานตามมาตรการควบคุมภายในที่เหมาะสมจะช่วยลดความเสี่ยงการทุจริตให้แก่บุคคลากรในองค์กร ถือเป็นการป้องกันการทุจริตในองค์กรทั้งนี้การดำเนินการขององค์กรจะไม่มีทุจริตหรือกรณีที่พบกับการทุจริตจะช่วยเป็นหลักประกันระดับหนึ่ง ว่าการดำเนินการขององค์กรจะไม่มีทุจริตหรือในกรณีที่พบกับการทุจริตที่ไม่คาดคิดโอกาสที่ประสบกับปัญหาน้อยกว่าองค์กรอื่นหรือหากเกิดความเสียหายขึ้นก็จะเป็นความเสียหายที่น้อยกว่าองค์กรที่ไม่มีให้นำเครื่องมือประเมินความเสี่ยงมาใช้เพราะได้มีการเตรียมการป้องกันล่วงหน้าไว้โดยให้เป็นส่วนหนึ่งของการปฏิบัติงานประจำ ซึ่งไม่ใช่การเพิ่มภาระอีกต่อไป

วัตถุประสงค์ของการประเมินความเสี่ยงการทุจริต เพื่อให้หน่วยงานภาครัฐมีมาตรฐานระบบหรือแนวทางในการบริหารจัดการความเสี่ยงของการดำเนินงานที่อาจก่อให้เกิดการทุจริตซึ่งเป็นมาตรการป้องกันการทุจริตเชิงรุกที่มีประสิทธิภาพต่อไป

๒. การบริหารจัดการความเสี่ยงมีความแตกต่างจากการตรวจสอบภายในอย่างไร

การบริหารจัดการความเสี่ยงเป็นการทำงานในลักษณะที่ทุกภาระงานต้องประเมินความเสี่ยงก่อนปฏิบัติงานทุกครั้ง และแทรกกิจกรรมการตอบโต้ความเสี่ยงไว้ก่อนเริ่มปฏิบัติงานหลักตามภาระงานปกติ ของการเฝ้าระวังความเสี่ยงล่วงหน้าจากทุกภาระงานร่วมกันโดยเป็นส่วนหนึ่งของความรับผิดชอบปกติที่มีการรับรู้และยอมรับจากผู้ที่เกี่ยวข้อง (ผู้นำส่งงาน) เป็นลักษณะ pre – decision ส่วนการตรวจสอบภายในจะเป็นลักษณะการกำกับ ติดตามความเสี่ยงเป็นการสอบทาน เป็นลักษณะ post – decision

๓. กรอบการประเมินความเสี่ยงการทุจริต

กรอบตามหลักของ การควบคุมภายในองค์กร COSO ๒๐๑๓ (Committee of sponsoring Organizations ๒๐๑๓) ซึ่งมาตรฐาน COSO เป็นมาตรฐานที่ได้รับการยอมรับมาตั้งแต่เริ่มออกประกาศ ใช้เมื่อปี ๑๙๙๑ สำหรับมาตรฐาน COSO ๒๐๑๓ ประกอบด้วย ๕ องค์ประกอบ ๑๗ หลักการ ดังนี้

องค์ประกอบที่ ๑ สภาพแวดล้อมการควบคุม Control Environment

หลักการที่ ๑ องค์กรยึดหลักความซื่อตรงและจริยธรรม

หลักการที่ ๒ คณะกรรมการแสดงออกถึงความรับผิดชอบต่อการกำกับดูแล

หลักการที่ ๓ คณะกรรมการและฝ่ายบริหาร มีอำนาจการสั่งการชัดเจน

หลักการที่ ๔ องค์กร จูงใจ รักษาไว้ และจูงใจพนักงาน

หลักการที่ ๕ องค์กรผลักดันให้ทุกตำแหน่งรับผิดชอบต่อการควบคุมภายใน

องค์ประกอบที่ ๒ การประเมินความเสี่ยง Risk Assessment

หลักการที่ ๖ กำหนดเป้าหมายชัดเจน

หลักการที่ ๗ ระบุและวิเคราะห์ความเสี่ยงอย่างครอบคลุม

หลักการที่ ๘ พิจารณาโอกาสที่จะเกิดการทุจริต

หลักการที่ ๙ ระบุและประเมินความเปลี่ยนแปลงที่จะกระทบต่อการควบคุมภายใน

องค์ประกอบที่ ๓ กิจกรรมการควบคุม Control Activities

หลักการที่ ๑๐ ควบคุมความเสี่ยงให้อยู่ในระดับที่ยอมรับได้

หลักการที่ ๑๑ พัฒนาระบบเทคโนโลยีที่ใช้ในการควบคุม

หลักการที่ ๑๒ ควบคุมให้นโยบายสามารถปฏิบัติได้

องค์ประกอบที่ ๔ สารสนเทศและการสื่อสาร Information and Communication

หลักการที่ ๑๓ องค์กรข้อมูลที่เกี่ยวข้องและมีคุณภาพ

หลักการที่ ๑๔ มีการสื่อสารข้อมูลภายในองค์กร ให้การควบคุมภายในสามารถดำเนินการต่อไปได้

หลักการที่ ๑๕ มีการสื่อสารกับหน่วยงานภายนอก ในประเด็นที่อาจจะกระทบต่อการควบคุมภายใน

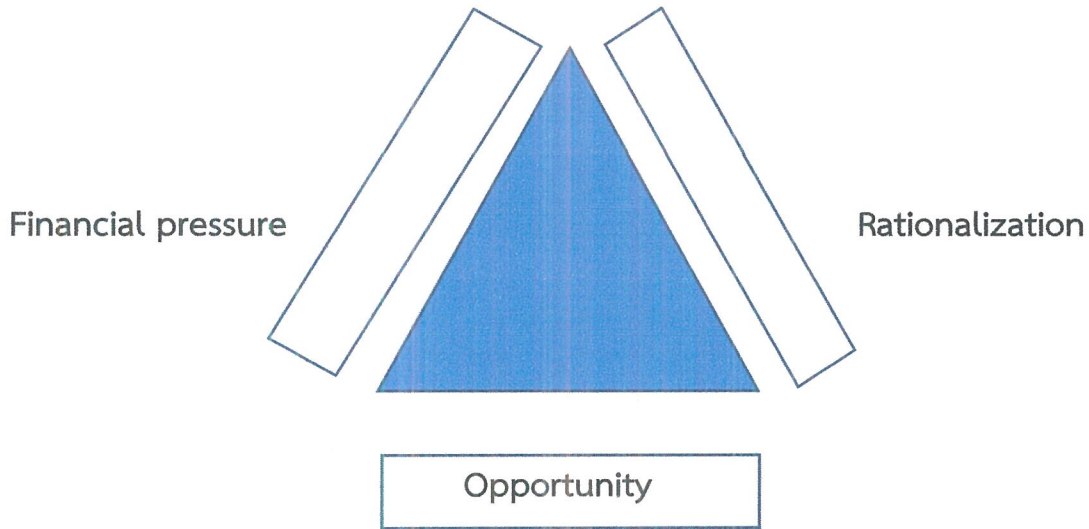
องค์ประกอบที่ ๕ กิจกรรมการกำกับ ติดตาม และประเมินผล Monitoring Activities

หลักการที่ ๑๖ ติดตามและประเมินผลการควบคุมภายใน

หลักการที่ ๑๗ ประเมินและสื่อสารข้อบกพร่องของการควบคุมภายในทันเวลา และเหมาะสมทั้งนี้ องค์ประกอบการควบคุมภายในแต่ละองค์ประกอบจะต้องสอดคล้องและสัมพันธ์กัน มีอยู่จริงและสามารถนำไปปฏิบัติได้ จึงจะทำให้การควบคุมภายในมีประสิทธิภาพ

๔. องค์ประกอบที่ทำให้เกิดการทุจริต

องค์ประกอบหรือปัจจัยที่นำไปสู่การทุจริต ประกอบด้วย pressure/Incentive หรือแรงกดดันหรือแรงจูงใจ Opportunity หรือโอกาสซึ่งเกิดจากช่องโหว่ของระบบต่าง ๆ คุณภาพการกำกับควบคุมภายในมีจุดอ่อนและ Rationalization หรือ หาเหตุผลสนับสนุนการกระทำตามทฤษฎีสามเหลี่ยมการทุจริต Fraud Triangle



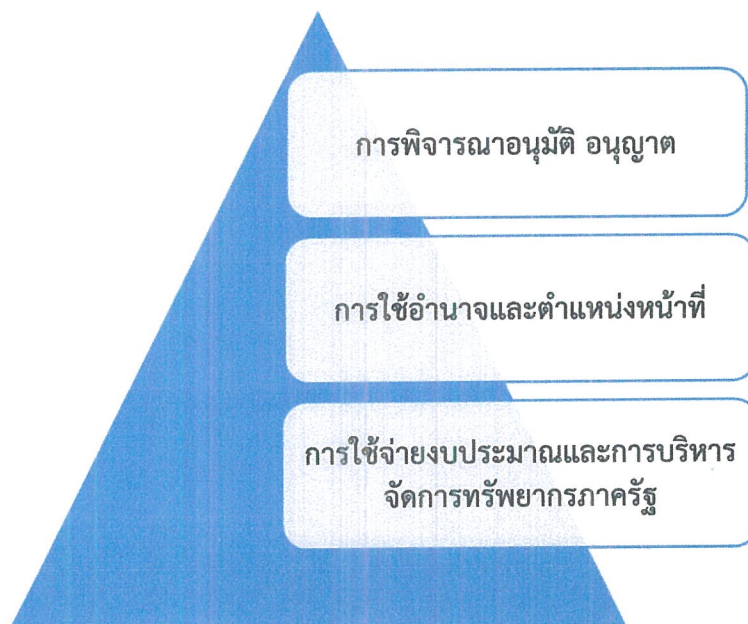
๕. ขอบเขตการประเมินความเสี่ยงการทุจริต

ขอบเขตการประเมินความเสี่ยงการทุจริต แบ่งออกเป็น ๓ ด้าน ดังนี้

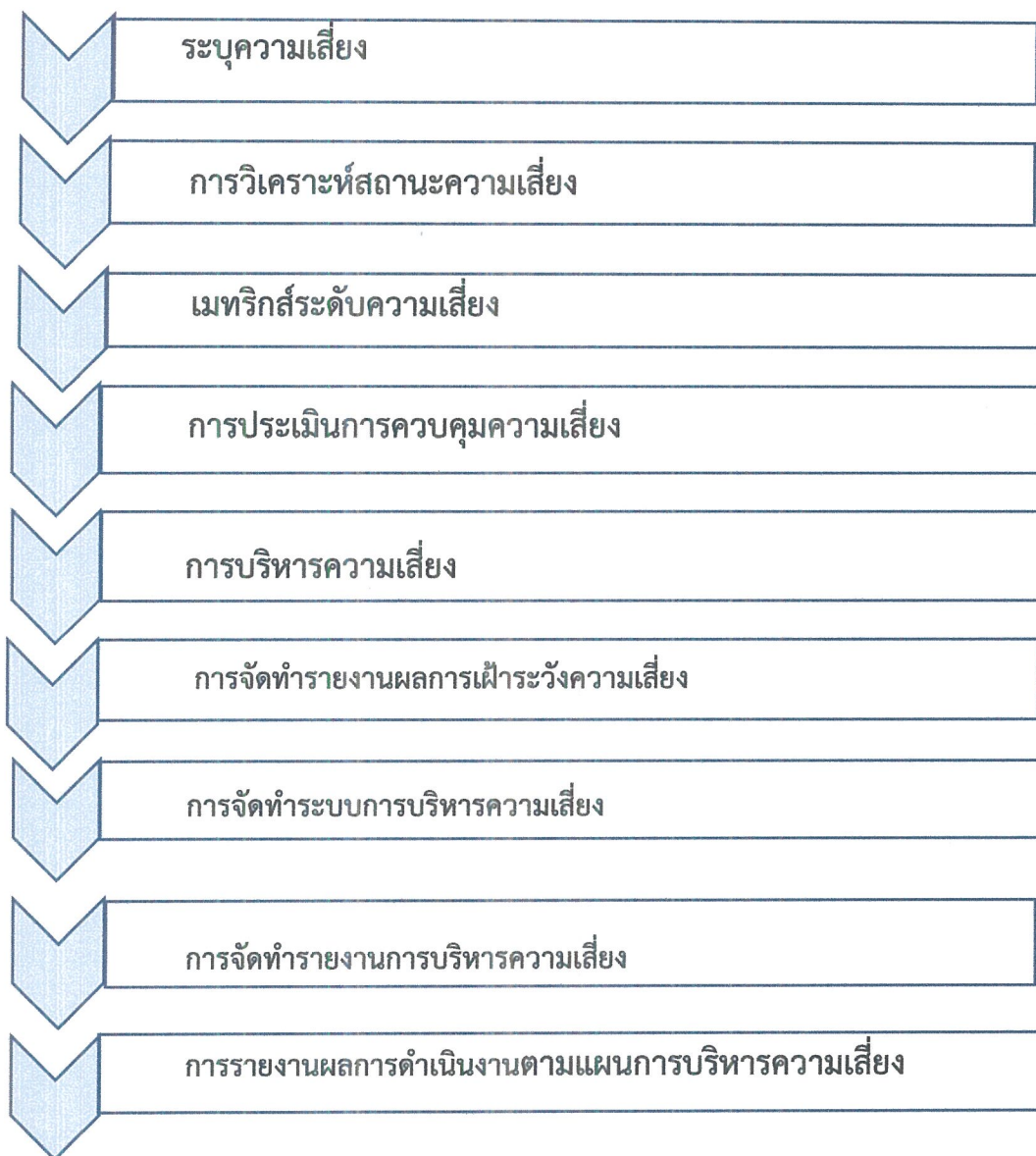
๕.๑ ความเสี่ยงการทุจริตเกี่ยวข้องกับการกักบ่อนุมัติพิจารณา อนุญาต (เฉพาะหน่วยงานที่มีภารกิจให้บริการประชาชนอนุมัติ หรืออนุญาต ตามพระราชบัญญัติการอำนวยความสะดวกในการพิจารณาอนุญาตของทางราชการ พ.ศ. ๒๕๕๘)

๕.๒ ความเสี่ยงการทุจริตในความโปร่งใสของการใช้อำนาจและตำแหน่งหน้าที่

๕.๓ ความเสี่ยงการทุจริตในความโปร่งใสของการใช้จ่ายงบประมาณและการบริหารจัดการทรัพยากรภาครัฐ



๖. ขั้นตอนการประเมินความเสี่ยงการทุจริต



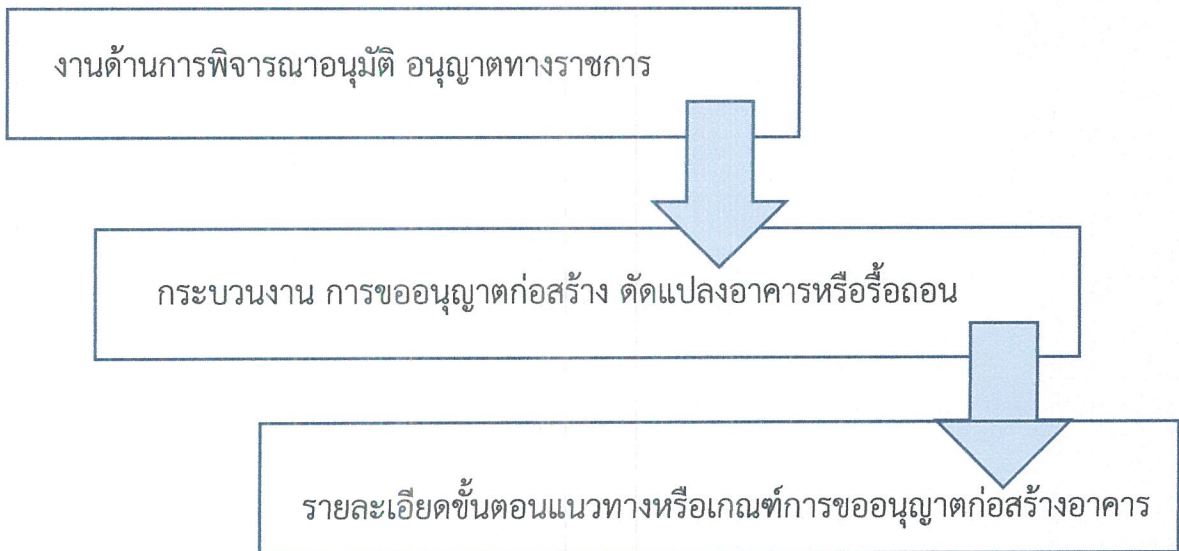
๗. วิธีการวิเคราะห์ความเสี่ยง

การเตรียมการเพื่อประเมินความเสี่ยง ต้องดำเนินการ ดังนี้

- คัดเลือกกระบวนการงานของประเภทด้านนั้น ๆ โดยเฉพาะการดำเนินงานที่อาจก่อให้เกิด

การทุจริต (มาจาก ๓ ด้าน ได้แก่ ความเสี่ยงการทุจริตเกี่ยวข้องกับการอนุมัติพิจารณาอนุญาต ความเสี่ยงการทุจริตในความโปร่งใสของการใช้อำนาจและตำแหน่งหน้าที่ และความเสี่ยงการทุจริตในความโปร่งใสของการใช้จ่ายงบประมาณและการบริหารจัดการทรัพยากรภาครัฐ

- เลือกรงานที่จะทำการประเมินความเสี่ยงการทุจริต
- เตรียมข้อมูล ขั้นตอน แนวทาง หรือเกณฑ์การปฏิบัติงาน
- เตรียมข้อมูล ขั้นตอน แนวทาง หรือเกณฑ์การปฏิบัติงาน ของกระบวนการที่จะทำการประเมินความเสี่ยงการทุจริต



๑. การระบุความเสี่ยง Risk Identification

การนำข้อมูลที่ได้จากการเตรียมข้อมูล ในส่วนของรายละเอียดและขั้นตอนแนวทางหรือเกณฑ์การปฏิบัติงานของกระบวนการงานที่จะทำการประเมินความเสี่ยงการทุจริต ซึ่งในการปฏิบัติงานนั้นอาจประกอบด้วยกระบวนการย่อย จึงให้ระบุความเสี่ยงโดยอธิบายรายละเอียด รูปแบบ พฤติการณ์ ความเสี่ยงที่เสี่ยงต่อการทุจริตเท่านั้น และในการประเมินต้องคำนึงถึงความเสี่ยงในภาพรวมของการดำเนินงานเรื่องที่จะทำการประเมิน เนื่องจากในระบบงานการปฏิบัติงานตามขั้นตอนอาจไม่พบความเสี่ยง หรือความเสี่ยงต่ำแต่อาจพบว่ามีความเสี่ยงในเรื่องนั้น ๆ ในการดำเนินงานที่ไม่อยู่ในขั้นตอนก็เป็นได้ โดยไม่ต้องคำนึงว่าหน่วยงานจะมีมาตรการป้องกันการทุจริตหรือแก้ไขความเสี่ยงการทุจริตอยู่แล้ว นำข้อมูลรายละเอียดดังกล่าวลงในประเภทความเสี่ยงซึ่งเป็น Known Factor และ Unknow Factor

Known Factor	ความเสี่ยง ปัญหา/พฤติกรรมที่เคยเกิดขึ้น เคยรับรู้ที่เคยเกิดมาก่อน คาดหมายว่าจะมีโอกาสเกิดขึ้นซ้ำ
Unknown Factor	ปัจจัยความเสี่ยงที่มาจากการพยากรณ์ ประมาณการล่วงหน้าในอนาคต ปัญหา/พฤติกรรม ความเสี่ยงที่อาจจะเกิดขึ้น



ประเมินความเสี่ยงการทุจริต
สำนักงานเทศบาลตำบลนิเวศน์
ประจำปีงบประมาณ พ.ศ. ๒๕๖๗

ประเมินความเสี่ยงการทุจริต ด้าน

ความเสี่ยงการทุจริตเกี่ยวข้องกับการอนุมัติพิจารณา อนุญาต

ความเสี่ยงการทุจริตในความโปร่งใสของการใช้อำนาจและตำแหน่งหน้าที่

ความเสี่ยงการทุจริตในความโปร่งใสของการใช้จ่ายของการใช้จ่ายงบประมาณและการบริหารจัดการทรัพยากรภาครัฐ

ชื่อกระบวนการงาน โครงการก่อสร้างถนนคอนกรีตเสริมเหล็ก บ้านจอมพล หมู่ที่ ๒,
บ้านชัยคาม หมู่ที่ ๖ , บ้านท่าเยี่ยม หมู่ที่ ๔, บ้านนิคม หมู่ที่ ๑๗,
บ้านหนองเต็ด หมู่ที่ ๑๒

ชื่อหน่วยงาน เทศบาลตำบลนิเวศน์

ผู้รับผิดชอบ กองช่าง เทศบาลตำบลนิเวศน์

โทร ๐ ๔๓๕๖ ๙๑๖๗

ตารางที่ ๑ ระบุความเสี่ยง (Known factor และ Unknown factor)

ที่	โอกาส/ความเสี่ยงการทุจริต	ประเภทความเสี่ยง	
		Known factor	Unknown factor
๑	การพิจารณาอนุมัติ อนุญาต อาจมี คณะกรรมการบางท่านเอื้อประโยชน์ ให้กับผู้ขออนุญาตบางรายการที่ คุณสมบัติไม่ถูกต้องครบถ้วนตาม หลักเกณฑ์		/
๒	การใช้อำนาจตามกฎหมาย/การ ให้บริการตามภารกิจ		/
๓	การจัดซื้อจัดจ้าง		/
๔	การบริหารงานบุคคล		/

หมายเหตุ : อธิบายรายละเอียด พฤติการณ์การทุจริตที่มีความเสี่ยงการทุจริต

- ความเสี่ยง ปัญหา/พฤติกรรมที่เคยเกิดขึ้น เคยรับรู้ที่เคยเกิดมาก่อน คาดหมายว่า
จะมีโอกาสเกิดขึ้นซ้ำ หรือประวัติมีตำนานอยู่แล้ว / Known factor
- ปัจจัยความเสี่ยงที่มาจากผลกระทบ ประมาณการล่วงหน้าในอนาคต ปัญหา/
พฤติกรรม ความเสี่ยงที่อาจจะเกิดขึ้น / Unknown factor

๗.๒ การวิเคราะห์สถานะความเสี่ยง

การนำข้อมูลจากตารางที่ ๑ มาวิเคราะห์เพื่อแสดงสถานะความเสี่ยงของการทุจริตของแต่ละโอกาส/ความเสี่ยงการทุจริต

สถานะสีเขียว คือ ความเสี่ยงระดับต่ำ

สถานะสีเหลือง คือ ความเสี่ยงระดับปานกลาง และสามารถให้ความรอบคอบระมัดระวังในระหว่างปฏิบัติงาน ตามปกติควบคุมดูแลได้

สถานะสีส้ม คือ ความเสี่ยงระดับสูง เป็นกระบวนการที่มีผู้เกี่ยวข้องหลายคนหลายหน่วยงานภายในองค์กร มีหลายขั้นตอน จนยากต่อการควบคุม หรือไม่มีอำนาจควบคุมข้ามหน่วยงานตามหน้าที่ปกติ

สถานะสีแดง คือ ความเสี่ยงระดับสูงมาก เป็นกระบวนการที่เกี่ยวข้องกับบุคคลภายนอกคนที่ไม่รู้จักไม่สามารถตรวจสอบได้ชัดเจน ไม่สามารถกำกับติดตามได้อย่างใกล้ชิดหรืออย่างสม่ำเสมอ

ตารางที่ ๒ แสดงสถานะความเสี่ยง (แยกตามรายสีไฟจราจร)

ที่	โอกาส/ความเสี่ยงการทุจริต	เขียว	เหลือง	ส้ม	แดง
๑	การพิจารณาอนุมัติ อนุญาตอาจมีคณะกรรมการบางท่านเอื้อประโยชน์ให้กับผู้ขออนุญาตบางรายการที่คุณสมบัติไม่ถูกต้องครบถ้วนตามหลักเกณฑ์		/		

๗.๓ เมทริกซ์ระดับความเสี่ยง

นำโอกาส/ความเสี่ยงการทุจริตที่มีสถานะความเสี่ยงการทุจริตระดับสูง จนถึงสูงมาก (สีส้ม กับสีแดง) จากตารางที่ ๒ มาทำการหาค่าความเสี่ยงรวม ซึ่งได้จากระดับความจำเป็นของการเฝ้าระวัง มีค่า ๑-๓ ระดับความรุนแรงของผลกระทบที่ค่า ๑-๓ โดยมีเกณฑ์ ดังนี้

ระดับความจำเป็นของการเฝ้าระวัง มีแนวทางในการพิจารณา ดังนี้

- ถ้าเป็นกิจกรรมหรือขั้นตอนหลักที่สำคัญของกระบวนการนั้น ๆ แสดงว่าขั้นตอนนั้น ๆ เป็น must หมายถึง ความจำเป็นสูง ของการเฝ้าระวังการทุจริต ค่าของ must คือ อยู่ในระดับ ๒ หรือ ๓
- ถ้าเป็นกิจกรรมหรือขั้นตอนรองของกระบวนการนั้น ๆ แสดงว่าขั้นตอนนั้น เป็น Should หมายถึง จำเป็นต่ำในการเฝ้าระวังการทุจริต ค่าของ should คืออยู่ในระดับ ๑

ระดับของความรุนแรงและผลกระทบ มีแนวทางในการพิจารณา ดังนี้

- กิจกรรมหรือขั้นตอนงานนั้นเกี่ยวข้องกับ ผู้มีส่วนได้เสีย stakeholder รวมถึงงานกำกับดูแลพันธมิตร ภาคีเครือข่าย ค่าอยู่ที่ ๒ หรือ ๓
- กิจกรรมหรือขั้นตอนงานนั้นเกี่ยวข้องกับ การเงิน รายได้ลดรายจ่ายเพิ่ม financial ค่าอยู่ที่ ๒ หรือ ๓
- กิจกรรมหรือขั้นตอนงานนั้นเกี่ยวข้องกับ ผู้ใช้ กลุ่มเป้าหมาย Customer/user ค่าอยู่ที่ ๒ หรือ ๓
- กิจกรรมหรือขั้นตอนงานนั้นเกี่ยวข้องกับกระบวนการภายใน internal process หรือกระทบต่อการเรียนรู้ องค์ความรู้ learning & growth ค่าอยู่ที่ ๑ หรือ ๒

ตารางที่ ๓ SCORING ระดับความเสี่ยง

ที่	โอกาส/ความเสี่ยงการทุจริต	ระดับความ จำเป็นของ การระวัง ๓ ๒ ๑	ระดับความ รุนแรง ของ ผลกระทบ ๓ ๒ ๑	ค่าความเสี่ยง รวมจำเป็น x รุนแรง
๑	การพิจารณาอนุมัติ อนุญาต อาจมี คณะกรรมการบางท่านเอื้อประโยชน์ กับผู้ขออนุญาตบางรายการที่ คุณสมบัติ ไม่ถูกต้องครบถ้วนตาม หลักเกณฑ์	๓	๓	๖
๒	การใช้อำนาจตามกฎหมาย/การ ให้บริการตามภารกิจ	๒	๓	๖
๓	การจัดซื้อจัดจ้าง	๓	๒	๖
๔	การบริหารงานบุคคล	๑	๑	๒

๗.๔ การประเมินการควบคุมความเสี่ยง

การนำค่าความรุนแรงจากตาราง ๓ มาทำการประเมินการควบคุมการทุจริต ว่ามีการควบคุมการทุจริตในระดับ เมื่อเทียบกับคุณภาพการจัดการ โดยเกณฑ์คุณภาพการจัดการ จะแบ่งออกเป็น ๓ ระดับ ดังนี้

ดี : จัดการได้ทันที ทุกครั้งที่เกิดความเสี่ยง ไม่กระทบถึงผู้ใช้บริการ/ผู้รับมอบผลงาน องค์กรไม่มีผลเสียทางการเงิน

พอใช้ : จัดการได้โดยส่วนใหญ่ มีบางครั้งยังจัดการไม่ได้ กระทบถึงผู้ใช้บริการ/ผู้รับมอบผลงานองค์กรแต่ยอมรับได้มีความเข้าใจ

อ่อน : จัดการไม่ได้หรือได้เพียงส่วนน้อย การจัดการเพิ่มเกิดจากรายจ่าย มีผลกระทบต่อผู้ใช้บริการ/ผู้รับมอบผลงาน และยอมรับไม่ได้ ไม่มีความเข้าใจ

ตารางที่ ๔ ตารางแสดงการประเมินควบคุมความเสี่ยง

โอกาส/ความเสี่ยง การทุจริต	คุณภาพการจัดการ	ค่าประเมินการควบคุมความเสี่ยงการทุจริต		
		ค่าความเสี่ยงระดับต่ำ	ค่าความเสี่ยงระดับปานกลาง	ค่าความเสี่ยงระดับสูง
๑.การพิจารณาอนุมัติ อนุญาต อาจมีคณะกรรมการบางท่านเอื้อประโยชน์ให้กับผู้ขออนุญาตบางรายการที่คุณสมบัติไม่ถูกต้องครบถ้วน ตามหลักเกณฑ์	พอใช้			/
๒.การใช้อำนาจตามกฎหมาย/ การให้บริการตามภารกิจ	ดี		/	
๓. การจัดซื้อจัดจ้าง	ดี		/	
๔. การบริหารงานบุคคล	ดี		/	

๗.๕ แผนบริหารความเสี่ยง

การนำเหตุการณ์ที่มีความเสี่ยงสูง ค่อนข้างสูงและปานกลางมาทำแผนบริหารความเสี่ยงตามลำดับ

ตารางที่ ๕ ตารางแผนบริหารความเสี่ยง

ชื่อแผนบริหารความเสี่ยงแผนบริหารเทศบาลตำบลนิเวศน์

ความเสี่ยง	กระบวนการ	รูปแบบ พฤติกรรม ความเสี่ยง	มาตรการดำเนินการ ป้องกันการทุจริต	ระยะเวลา ดำเนินการ	ผู้รับผิดชอบ
๑.การพิจารณาอนุมัติ อนุญาต อาจมีคณะกรรมการบางท่านเอื้อประโยชน์ให้กับผู้ขออนุญาต บางรายที่คุณสมบัติไม่ถูกต้องครบถ้วนตามหลักเกณฑ์	เจ้าหน้าที่บางรายเอื้อประโยชน์ให้กับพวกพ้อง (บางราย) ทั้งที่คุณสมบัติไม่ถูกต้องครบถ้วนตามหลักเกณฑ์ (สมยอม)	เจ้าหน้าที่บางรายเอื้อประโยชน์ให้กับพวกพ้อง (บางราย) ทั้งที่คุณสมบัติไม่ถูกต้องครบถ้วนตามหลักเกณฑ์ (สมยอม)	-การแต่งตั้งคณะกรรมการให้พิจารณาคุณสมบัติของกรรมการ(ไม่มีผู้มีส่วนได้เสียกับผู้ขออนุญาต) -จัดทำคู่มือหลักเกณฑ์ มาตรการการตรวจสอบการใช้ดุลพินิจให้เป็นไปตามระเบียบ กฎหมาย	ตุลาคม ๒๕๖๗ ถึง มีนาคม ๒๕๖๗	สำนักปลัดฯ กองคลัง กองช่าง
๒.การใช้อำนาจตามกฎหมาย การให้บริการตามภารกิจ	-เจ้าหน้าที่บางรายเอื้อประโยชน์ให้แก่พวกพ้องตนเองเป็นส่วนใหญ่	-เจ้าหน้าที่ใช้ตำแหน่งหน้าที่ราชการเพื่อช่วยเหลือ อำนาจ ความสะดวก ให้แก่ผู้รับบริการหรือบุคคลใด บุคคลหนึ่งโดยเรียกรับสินบน เป็นการตอบแทน	๑.กำหนดนโยบาย มาตรการ หรือแนวทางการปฏิบัติเพื่อป้องกันการเรียกรับสินบน ให้เจ้าหน้าที่ทุกคนในองค์กรถือปฏิบัติ ๑.๑มาตรการป้องกันการขัดแย้งกันระหว่างผลประโยชน์ส่วนตนกับผลประโยชน์ส่วนรวม ๑.๒ ประกาศนโยบายงดรับของขวัญของกำนัลทุกชนิด เพื่อตอบแทนการปฏิบัติหน้าที่ ๒.เจ้าหน้าที่ทุกคนต้องปฏิบัติหน้าที่ของตนเองให้ถูกต้องตามระเบียบ กฎหมาย	ตุลาคม ๒๕๖๖ ถึง กันยายน ๒๕๖๗	สำนักปลัด กองคลัง กองช่าง

			<p>๒.๑ผู้บังคับบัญชา ควบคุมกำกับดูแลการ ปฏิบัติหน้าที่</p> <p>๒.๒ประชาสัมพันธ์ ช่องทางการร้องเรียน เรื่องการทุจริตของ เจ้าหน้าที่ในองค์กรให้ ประชาชนทราบเพื่อ สร้างความเกรงกลัว สำหรับการเรียกรับ สินบนของเจ้าหน้าที่</p>		
๓.การจัดซื้อจัดจ้าง	เจ้าหน้าที่บาง รายเอื้อ ประโยชน์ให้กับ พวกพ้องหรือ บุคคลที่คุ้นเคย หรือบุคคลกลุ่ม ใดกลุ่มหนึ่ง	กระบวนการ จัดหาพัสดุที่ไม่ เป็นไปตาม ขั้นตอนและอาจ เอื้อประโยชน์ ให้แก่ผู้ค้ารายใด รายหนึ่ง	<p>๑.ผู้บังคับบัญชามีการ ควบคุมและติดตาม การทำงานอย่างใกล้ชิด มีการสอบทานและ กำกับดูแลให้เจ้าหน้าที่ ที่ปฏิบัติตามระเบียบ อย่างเคร่งครัด</p> <p>๒.ดำเนินการจัดทำ คู่มือการปฏิบัติงานเพื่อ ป้องกันผลประโยชน์ ทับซ้อน</p> <p>๓.ดำเนินการจัดทำ นโยบายไม่รับของขวัญ</p>	กุมภาพันธ์ ถึง กันยายน ๒๕๖๗	สำนักปลัด กองคลัง กองช่าง
๔.การบริหารงาน บุคคล	บริหารงาน บุคคลโดยให้ ความสำคัญกับ ความรู้ ความสามารถ และไม่คำนึงถึง หลัก ความสัมพันธ์ ส่วนตัว นำมาใช้ ในการ บริหารงาน บุคคลในปัจจุบัน	มีการ วิพากษ์วิจารณ์ ตลอดการใช้การ บริหารงานบุคคล ในระบบอุปถัมภ์ คือ ระบบพรรค พวกและระบบ คุณภาพ	<p>-การบริหารงานบุคคล โดยให้ความสำคัญกับ ความรู้ความสามารถ และไม่ต้องคำนึงถึง ความสัมพันธ์ส่วนตัว นำมาใช้ในการ บริหารงานบุคคล</p> <p>-ระบบอุปถัมภ์เป็น ปัญหาประการหนึ่งใน การบริหารทรัพยากร บุคคลทั้งภาครัฐและ เอกชนต้องใช้ทั้ง ๒ ระบบควบคู่กันทั้ง ระบบพรรคพวกและ ระบบคุณธรรม</p>	ตุลาคม ๒๕๖๖ ถึง กันยายน ๒๕๖๗	สำนักปลัด กองคลัง กองช่าง

อนงค์ สุระพันธ์
(นางอนงค์ สุระพันธ์)
นักวิชาการตรวจสอบภายใน

พ.อ.ต สมพงษ์ โชติชื่น
(สมพงษ์ โชติชื่น)
ปลัดเทศบาลตำบลนิเวศน์

ณรงค์ฤทธิ์ นาน้อย
(นายณรงค์ฤทธิ์ นาน้อย)
นายกเทศมนตรีตำบลนิเวศน์

รายงานการประเมินความเสี่ยงการทุจริต

ประจำปีงบประมาณ พ.ศ. ๒๕๖๗

สำนักงานเทศบาลตำบลนิเวศน์ อำเภอธวัชบุรี จังหวัดร้อยเอ็ด

ตามที่เทศบาลตำบลนิเวศน์ได้จัดทำรายงานผลการควบคุมภายในประจำปีงบประมาณ พ.ศ. ๒๕๖๗ ประกอบด้วย หนังสือรับรองผลการควบคุมภายใน (แบบ ปค.๑) รายงานผลการประเมิน องค์กรประกอบการควบคุมภายใน (แบบ ปค.๔) และรายงานการประเมินผลการควบคุมภายใน (แบบ ปค.๕) จึงได้จัดทำสรุปกระบวนการที่อาจเกิดความเสี่ยงต่อการทุจริตของการดำเนินงานหรือการปฏิบัติหน้าที่อาจก่อให้เกิดการทุจริตหรือก่อให้เกิดการขัดแย้งกันระหว่างผลประโยชน์ส่วนตนกับผลประโยชน์ส่วนรวม ของหน่วยงาน

๑. ขั้นตอนการประเมินความเสี่ยงการทุจริต มีดังนี้

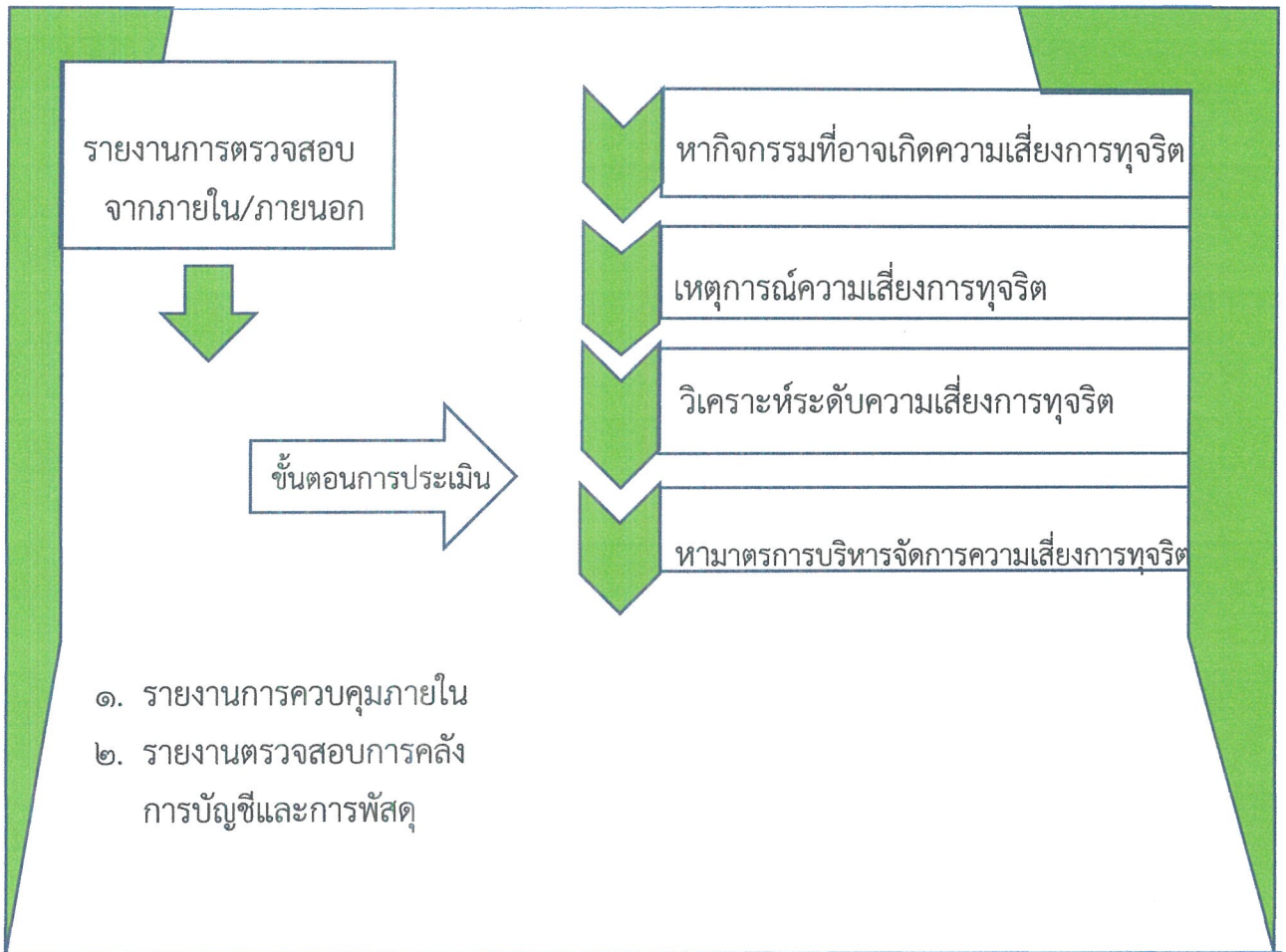
ขั้นที่ ๑ หากกิจกรรมที่อาจเกิดความเสี่ยงการทุจริต เป็นการสาเหตุที่อาจจะเกิดการทุจริตจากการตรวจสอบของหน่วยงานทั้งภายในและภายนอกหน่วยงาน

ขั้นที่ ๒ การหาเหตุการณ์ความเสี่ยงการทุจริต เป็นการหาเหตุการณ์จากกิจกรรมที่อาจเกิดความเสี่ยงต่อการทุจริต ซึ่งอาจมีมากกว่า ๑ เหตุการณ์ใน ๑ กิจกรรม

ขั้นตอน ๓ การวิเคราะห์ระดับความเสี่ยงการทุจริต แยกสถานะออกตามสัญญาณไฟจราจร ดังนี้

- ๑) **สีเขียว** คือ ความเสี่ยงการทุจริตระดับต่ำ
- ๒) **สีเหลือง** คือ ความเสี่ยงการทุจริตระดับปานกลาง และสามารถให้ความรอบคอบระมัดระวังในการปฏิบัติงาน ตามปกติควบคุมดูแลได้
- ๓) **สีส้ม** คือ ความเสี่ยงการทุจริตระดับสูง เป็นกระบวนการงานที่มีผู้เกี่ยวข้องหลายคน หลายหน่วยงานภายในองค์กร มีหลายขั้นตอน จนยากต่อการควบคุม หรือไม่มีอำนาจควบคุมข้ามหน่วยงานตามหน้าที่ปกติ
- ๔) **สีแดง** คือ ความเสี่ยงการทุจริตระดับสูงมาก เป็นกระบวนการงานที่เกี่ยวข้องกับบุคคลภายนอกคนที่ไม่รู้จักไม่สามารถตรวจสอบได้ชัดเจน ไม่สามารถกำกับติดตามได้อย่างใกล้ชิดหรืออย่างสม่ำเสมอ

ขั้นที่ ๔ การหามาตรการบริหารจัดการความเสี่ยงการทุจริต หาแนวทาง/กิจกรรมที่สามารถ
ขจัดความเสี่ยงการทุจริตออกไปให้หมด



รูปแบบแผนผังขั้นตอนการประเมินความเสี่ยงการทุจริต

๒. การประเมินความเสี่ยงการทุจริตหรือผลการขัดกันระหว่างผลประโยชน์ส่วนตนกับ
ผลประโยชน์ส่วนรวม

ลำดับ	กิจกรรมที่อาจเกิดความเสียหายการทุจริต	เหตุการณ์ความเสี่ยงที่อาจเกิดการทุจริต หรือการขัดกันระหว่างผลประโยชน์ส่วนตนกับผลประโยชน์ส่วนรวม	ระดับความเสี่ยงการทุจริต	มาตรการจัดการความเสี่ยงการทุจริต	หมายเหตุ
๑.	การเก็บรักษาและควบคุมครุภัณฑ์	ครุภัณฑ์กระจัดกระจายชำรุดเสียหายได้ง่าย ไม่มีสถานที่จัดเก็บครุภัณฑ์ที่เพียงพอ ซึ่งอาจเสี่ยงต่อการสูญหาย	ต่ำ เหลือง	หาสถานที่จัดเก็บครุภัณฑ์ให้เพียงพอและมิดชิด, จัดทำทะเบียนคุมครุภัณฑ์ และจัดทำกล้องวงจรปิดติดตั้งภายในสถานที่เพื่อป้องกันการสูญหาย	
๒.	การเบิกจ่ายเงิน	เอกสารเบิกจ่ายพบข้อผิดพลาดอยู่บ้างเนื่องจากค่าใช้จ่ายบางรายการในรายละเอียดระบุไม่ชัดเจน	ต่ำ ส้ม	กำชับให้เจ้าหน้าที่ผู้ตรวจฎีกาให้ตรวจเอกสารประกอบการเบิกจ่ายเงินอย่างรอบคอบ	
๓.	การกำหนดราคากลาง	มีการเปลี่ยนแปลงแนวทางการปฏิบัติงานและราคาวัสดุก่อสร้างอยู่บ่อยครั้ง และปริมาณงานที่เกิดขึ้น ซึ่งอาจทำให้ผู้ประมาณราคาเกิดข้อบกพร่องขึ้นได้	ต่ำ เหลือง	มีการประชุมคณะกรรมการกำหนดราคากลางทุกครั้ง เจ้าหน้าที่ผู้เกี่ยวข้องในการพิจารณาราคากลาง เพื่อเป็นการตรวจสอบและลดข้อบกพร่องในการปฏิบัติงาน	
๔.	การจ่ายเงินเบี้ยยังชีพผู้สูงอายุ ผู้พิการ และผู้ป่วยเอดส์	ผู้รับเบี้ยยังชีพบางรายย้ายที่อยู่ ออกนอกพื้นที่หรือเสียชีวิต เจ้าตัวหรือทายาทไม่รีบแจ้งเทศบาลตำบลนิเวศน์ อาจทำให้ได้รับเงินเบี้ยยังชีพล่าช้า	ต่ำ ส้ม	ตรวจสอบรายชื่อผู้รับเบี้ยยังชีพที่เสียชีวิตหรือย้ายออกนอกพื้นที่กับสำนักทะเบียนอำเภอวังษบุรี ก่อนจ่ายเงินเบี้ยยังชีพ และการจ่ายเงินเบี้ยยังชีพให้ผู้รับเบี้ยยังชีพโดยการโอนเข้าบัญชีที่ดำเนินการโดยกรมบัญชีกลาง (e-payment)	

๓. สรุปผลการประเมิน

สำหรับการประเมินจากการตรวจสอบจากภายในหน่วยงาน มีกิจกรรมที่อาจเกิดความเสี่ยงการทุจริตหรือการขัดระหว่างผลประโยชน์ส่วนตนกับผลประโยชน์ส่วนรวม มี ๔ เรื่อง ดังนี้

๑. การเก็บรักษาและควบคุมครุภัณฑ์ ระดับความเสี่ยง สีเหลือง
๒. การเบิกจ่ายเงิน ระดับความเสี่ยง สีส้ม
๓. การกำหนดราคากลาง ระดับความเสี่ยง สีเหลือง
๔. การจ่ายเงินเบี้ยยังชีพผู้สูงอายุ,ผู้พิการ,และผู้ป่วยเอดส์ ระดับความเสี่ยง สีส้ม

หน่วยงานตรวจสอบภายใน
สำนักงานเทศบาลตำบลนิเวศน์
โทร. ๐ ๔๓๕๖ ๙๑๖๗